

SEVEROČESKÁ ZOOLOGICKÁ ZAHRADA LIBEREC

VÝROČNÍ ZPRÁVA 1972

CZECHOSLOVAKIA

SEVEROČESKÁ ZOOLOGICKÁ ZAHRA DA LIBEREC
CZECHOSLOVAKIA

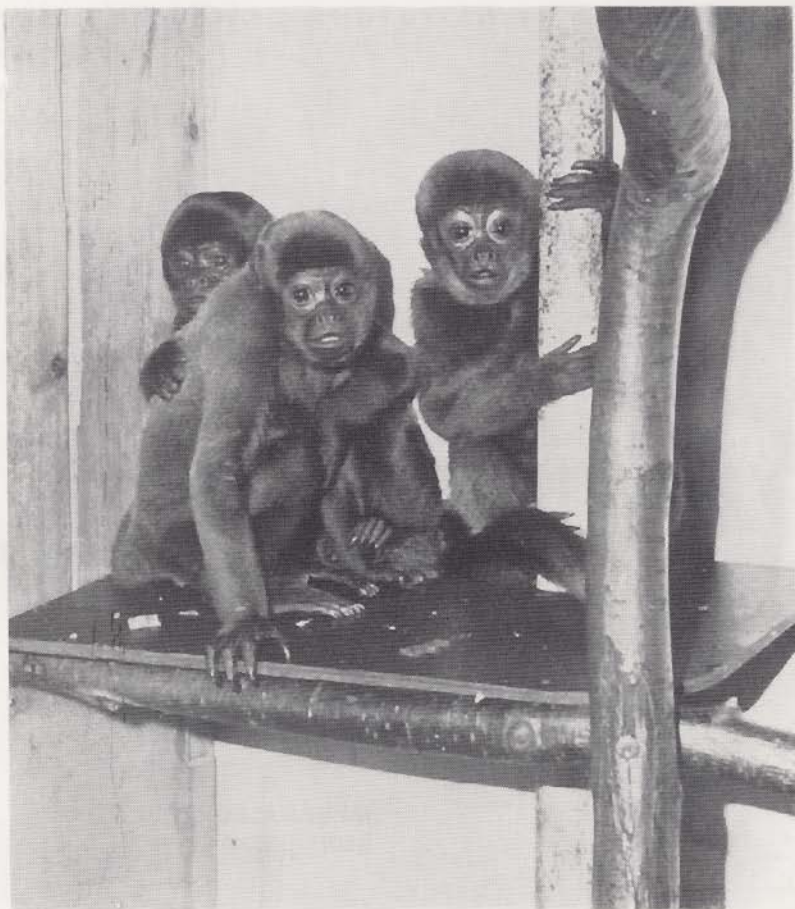
VÝROČNÍ ZPRÁVA

REPORT FOR THE YEAR
JA HRESBERICHT

1972

JIŘÍ BADALEC
ŘEDITEL ZOO

V LIBERCI V ÚNORU **1973**



1. Opice vlnatá (*lagotrix lagotricha*)

Severočeská zoologická zahrada
460 01 Liberec

telefon 268 38

Otevřeno po celý rok denně

v zimě 8–17

v létě 7–19

VÁŽENÍ PŘÁTELÉ!

Výroční zpráva, kterou vám předkládáme, je každoroční stručnou bilancí naší práce, pohledem zpět na uplynulých 12 měsíců.

Význam zoologických zahrad stále roste, což dokumentuje i stoupající návštěvnost. V roce 1972 prošlo branou liberecké zoologické zahrady 242 346 platících návštěvníků. Když přihlédneme k počtu obyvatel našeho města, znamená to, že nás navštívil každý liberecký občan bez rozdílu věku více než třikrát. A to je jistě výsledek více než uspokojivý. Pochopitelně, že do naší zahrady nepřicházejí jen Liberečtí, ale návštěvníci z celé republiky a značná část i z ciziny.

Zvyšující se návštěvnost ZOO má své příčiny. V dnešním přetech-
nizovaném světě, kdy člověk žije ve velkých moderních městech, ve svých betonových domech v hluku a shonu, touží pochopitelně po kousku živé přírody. Snad je to také trochu atavismu, který se u nás lidí z výše uvedených příčin objevuje. Proto také nastal v nedávné době rozkvět akvaristiky — člověk chce mít doma miniaturní tůňku, ve které se prohánějí pestrobarevné rybky věčně zelenými stvolý vodních rostlin. Totéž je možno říci o chovatelích exotického ptactva a o velkém zájmu současného člověka o kynologii. Je milé mít doma na zahradě takového prostředníka mezi námi a přírodou, který umí zahnat chmury z čela, který potěší, dovede mlčet i dovádět, který nikdy nezklame a citově velmi dobře působí i na naše děti.

Proto také stoupá návštěvnost v zoologických zahradách, které mimo jiné přibližují člověka přírodě. Poskytují možnost setkat se s živými zvířaty a takových příležitostí je v našem století rok od roku méně.

Dovolte mi, abych také poděkoval všem, kteří nám v naší práci pomáhali, ať již prací, radou nebo připomínkami. Bez široké spolupráce bychom v naší činnosti, která nezná soboty, neděle ani svátky, jen těžko postupovali vpřed.

V Liberci v lednu 1973

Jiří Badalec,
ředitel

PRACOVNÍCI ZOO V ROCE 1972

Vedení:

Jiří Badalec	— ředitel
Luboš Bulíř	— vedoucí zoologického úseku
Věra Suchánková	— hlavní účetní

Externí pracovníci:

MVDr. Petko Dimitrov	— veterinární lékař
Jiří Mikoláš	— osvětový pracovník
Jan Kalina	— stavební technik

Osvětový úsek:

H. Pelcová, M. Deliřová

Zoologický úsek:

1. odd.: opice — ptáci

ved. ošetřovatel: Andrej Dolinský
ošetřovatelé: K. Králová, V. Vozková, N. Chvalinová,
A. Ščevlíková, M. Čermáková

2. odd.: šelmy

ved. ošetřovatel: Anna Rozková
ošetřovatelé: K. Kližová, E. Plesarová, J. Andreas,
J. Tomín

3. odd.: kopytníci

ved. ošetřovatel: Jiří Blažek
ošetřovatelé: J. Dvořáková, M. Albrecht, A. Wernerová,
J. Lochman, J. Macková, M. Jakubička,
P. Nosáček, H. Novotná

Hospodářský úsek:

pokladní D. Mentlíková, Št. Pintérová, A. Hýblerová
administrativa Z. Koubová
sekretářka Vl. Blažková, D. Hrubá

Provoz a údržba:

krmiva a kuchyně — L. Burešová
vedoucí údržby — Josef Máj
údržba, doprava — J. Kabiček, V. Třeška, J. Raich
zahradní úprava — R. Žampa
noční hlídači — J. Rozkovec, J. Cop

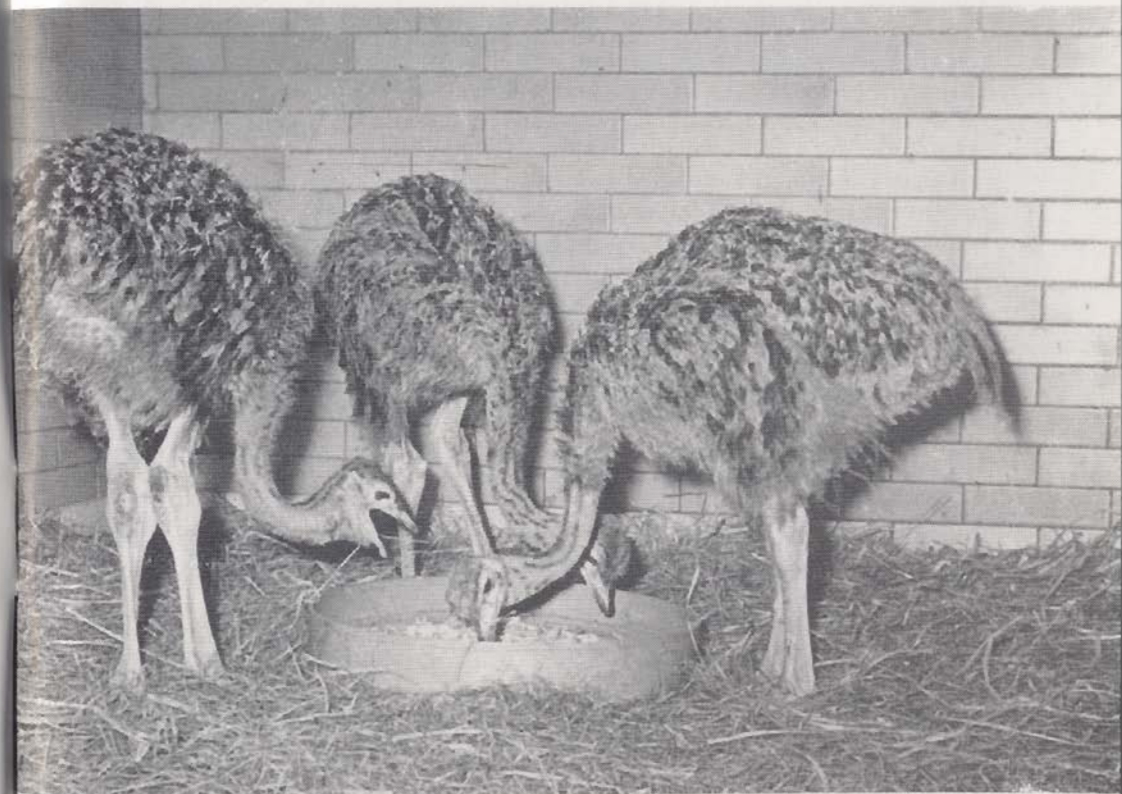
ZVĚŘ V ZOO LIBEREC V ROCE 1972

Luboš Bulíř

Ve výběru zvířat jsme se snažili, aby naše exponáty umožnily poznat zástupce hlavních systematických skupin i zástupce fauny jednotlivých kontinentů. Proto jsme doplnili naše stavy zvířat o plazy a pštrosy i o další zvířata potřebná k pravidelnému doplňování chovných párů a skupin.

Dokončený pavilón slonů umožnil umístit v jeho prostorách sedm terárií, která byla obsazena varany nilskými, krajtami písmenkovými, kajmanem brýlovým, ropuchami levhartími a dalšími plazy.

II. Pštros dvouprstý (*Struthio camelus*)



V roce 1972 bylo dosaženo některých úspěchů při odchovech mláďat, zejména cenným je mládě šimpanze. Samice o něj sice odmítla pečovat, ale podařilo se jej odchovat uměle. Trio zeber Chapmannových se rozrostlo o dvě hříbata a nechyběly další přírůstky u medvědů, pum, černých levhartů, lemuru i u obou druhů u nás chovaných jelenů. Také stádečko antilop bahenních se v libereckém klimatu cítí dobře a narodilo se další, celkově již třetí mládě. Velmi si ceníme chovnou skupinu opic wanderu, která je jediná v ČSSR. Zde také přibylo mládě, v pořadí již druhé.

Počátkem roku 1972 došlo k nepředvídané situaci v oblasti výměn zvířete se zahraničím, kdy pro neujasněnou koncepci vývozu mezi PZO Koospol a ZOO Praha, která je garantem všech výměn, byly výměnné transakce pozastaveny. Tak došlo v průběhu roku ke zvýšení stavu zvířat. Vzniklá situace ovlivnila jednak náklady na krmení, ale především vedla k nucené koncentraci zvířat určených k vývozu do nevhodných prostorů. V nevhodných podmínkách došlo k několika onemocněním. U šelem propukla panleukopenie a došlo k úhynům i mezi vakcínovanými zvířaty. Podobná situace vznikla i u kopytníků, kde např. u jelenů musela mláďata zůstat mezi dospělými zvířaty, což vedlo také ke ztrátám. Proto jsme byli nakonec nuceni prodat část zvířat určených pro export v tuzemsku a připravit se tak o možnost dovést za ně jinou zvěř ze zahraničí.

I přes uvedenou nepříznivou situaci podařilo se koncem roku uskutečnit některé nákupy a dovést novou skupinu opic vlnatých, plameňáky chilské, klokany rudokrké, ary zelenokřídle a především africké pštrosy. Tito zajímaví ptáci došli koncem listopadu ve velikosti krůty. Za necelé dva měsíce již dosahovali hlavou přes 150 cm vysokou ohradu. Jejich spotřeba potravy je úctyhodná, denně přes 8 kg směsi ze zeleniny, masa, pečiva, vajec a minerálních přísad.

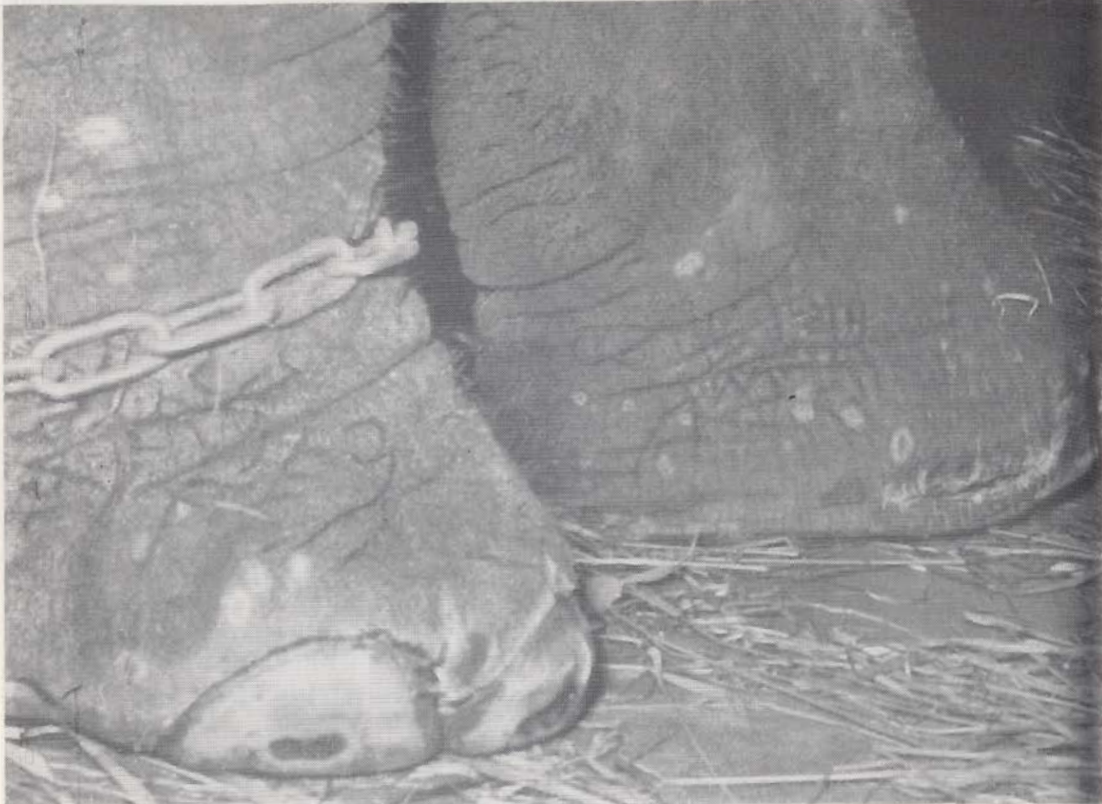
Na sklonku roku jsme museli umístit do jiných zoologických zahrad část našich velkých kočkovitých šelem, tygry a lvy, včetně oblíbeného lva „Sultána“. Důvodem je přestavba pavilónu lvů. Budova byla postavena ve dvacátých letech a v současnosti již nezaručovala bezpečný provoz ani vhodné prostředí pro zvířata i pro návštěvníky. Starý objekt bude zbourán a nahrazen novým, kde se počítá s umístěním tříčlenných skupin lvů a tygrů a s černými levharty.

V uplynulém roce 1972 jsme však také zaznamenali méně příjemné prvenství. Obě naše slonice „Rání“ (9 let) a „Gauri“ (8 let) onemocněly zvláštním druhem neštovic, které nebyly dosud v ČSSR zaznamenány. Tato virová nákaza byla již známa ze zoologických zahrad v NDR a NSR a podle údajů v literatuře se u indických slonů počítá

s vysokou, až 50% úmrtností. Do naší ZOO byla nákaza zavlečena cirkusem Aeros, u jehož slonů propukla tato choroba právě před hostováním v Liberci. Oba cirkusovní sloni byli ihned převezeni do Berlína, ale léčba nebyla úspěšná. Oba uhynuli.

Naše slonice onemocněly současně a „Rání“ snášela chorobu velmi těžce. Její stav byl po 14 dní kritický. Za přispění pracovníků veterinární fakulty v Brně, Státního výzkumného ústavu veterinárního ve Vratislavicích, pracovníků okresní veterinární služby a především díky nesmírně obětavé práci našeho veterináře a ošetřovatelů se podařilo téměř nemožné — obě slonice zachránit. Denně se podávaly velké dávky antibiotik, které se musely aplikovat injekčně, neboť obě slonice odmítaly přijímat jakékoliv léky v potravě. Několikrát denně bylo po dobu 2 měsíců nutno čistit a ošetřovat velké hnisavé rány na nohách. Teprve po pěti měsících byly nohy, nejvíce zasažené, vyhojeny natolik, že sloni mohli vyjít do velkého výběhu. Předtím mohli sloni vyjít jen na malý dvoreček, kde byla narychlo zřízena betonová podlaha, kterou bylo možno denně mýt a desinfikovat.

I přes některé nepříjemné ztráty vzniklé situací ve vývozu zvířete lze rok 1972 považovat za chovatelsky úspěšný. Základní chovné skupiny zůstaly nedotčeny a je dobrý předpoklad chovatelské práce pro příští sezonu.



III. Změny na nohách slona při neštovicích



IV. Obří neštovice na čele slona

PŘEHLED ZVĚŘE V ZOO LIBEREC V LETECH 1968-72

Rok	Savci Mammalia		Ptáci Aves		Plazi Reptilia		Obojživelníci Amphibia		Celkem	
	druhů	ks	druhů	ks	druhů	ks	druhů	ks	druhů	ks
1968	52	184	80	295	—	—	—	—	132	479
1969	50	178	89	373	—	—	—	—	139	491
1970	55	177	86	508	—	—	—	—	141	685
1971	53	196	83	294	1	1	—	—	137	491
1972	54	199	76	274	6	15	1	6	137	494

SPOTŘEBA NĚKTERÝCH KRMIV V ROCE 1972

Maso	26 656 kg	Kedlubny	5 470 kg
Ryby	9 807 kg	Mrkev	14 576 kg
Pšenice	9 450 kg	Kapusta	1 844 kg
Melasa	9 400 kg	Salát	6 825 ks
Oves	19 200 kg	Rýže	620 kg
Seno	40 900 kg	Chléb	7 417 kg
Granulované krmivo	5 600 kg	Veky	3 653 ks
Zelí	3 608 kg	Strouhanka	462 kg
Brambory	8 500 kg	Vejce	8 226 ks
Banány	545 kg	Cukr	188 kg
Pomeranče	1 016 kg	Mléko	6 357 l
Citróny	582 kg	Proso	760 kg
Jablka	8 574 kg	Zelené krmivo	10 400 kg

SEZNAM ZVĚŘE VYSTAVOVANÉ V ROCE 1972

Jiří Mikoláš

Následující seznam zvířat liberecké ZOO uveřejňujeme letos poprvé. Je určen nejen našim spolupracovníkům v ostatních zoologických zahradách, ale především učitelům a vedoucím exkurzí, kteří stále větší měrou používají ZOO jako přitažlivou a stále aktuální učební pomůcku.

Připomínáme však, že při práci s živými zvířaty v ZOO se nevyneme v průběhu roku změnám. Bývají to důvody chovatelské, zdravotní, obchodní i úhyn, které mohou způsobit, že exponát uvedený v našem seznamu v době návštěvy chybí. Právě tak nemůžeme dopředu oznamovat novinky, se kterými počítáme. Přesto jsme přesvědčení, že následující přehled bude dobrou orientační pomůckou všem zájemcům.

Vysvětlivky:

Počet zvířat uvádíme buď číslem, které udává počet kusů, nebo dvojcíslím např. 1,1, kde první číslo označuje počet samců a druhé číslo počet samic.

+ - zvíře je t. č. mimo ZOO

☆ - bylo dosaženo odchovu v roce 1972

SEZNAM ZVĚŘE CHOVANÉ V ZOO LIBEREC (1972)

OBOJŽIVELNÍCI

Ropucha levharti - *Bufo regularis* 6

PLAZI

Varan nilský - *Varanus niloticus* 2
 Gekon velký - *Gekko gecko* 3
 Agama atlasová - *Agama bibronii* 4
 Kajman brýlový - *Caiman crocodillus* 1
 Štíhlovka podkovní - *Coluber hippocrepis* 2
 Krajta písmenková - *Python sebae* 2

PTÁCI

Pštrosi

Pštros dvouprstý - *Struthio camelus* 3

Veslonoží

Pelikán růžový - *Pelecanus onocrotalus* 1

Brodiví

Marabu africký - *Leptoptilus crumenifer* 1

Ibis hnědý - *Plegadis falcinellus* 1

Plameňáci

Plameňák tmavý - *Phoenicopterus ruber ruber* 2

Plameňák chilský - *Phoenicopterus chilensis* 9

Vrubozobí

Labuť velká - *Cygnus olor* 2

Labuť černá - *Cygnus atratus* 1

Husa velká - *Anser anser* 3

Husa běločelá - *Anser albifrons* 1

Husa indická - *Anser indicus* 3

Husa kuří - *Cercopsis novaehollandiae* 1

Husa čínská - *Cygnopsis cygnoides* 2

Husa magellánská - *Chloephaga picta* 3

Berneška velká - *Branta canadensis* 10

Berneška tmavá - *Branta bernicla* 1

Husice rezavá - *Tadorna ferruginea* 8

Polák velký - *Aythya ferina* 5

Polák malý - *Aythya nyroca* 1

Hvízdák euroasijský - *Anas penelope* 2

Husička podzimní - *Dendrocygna autumnalis* 6

Kachna bahamská - *Anas bahamensis* 1

Kachna (bílá, domácí) - *Anas platyrhynchos*

f. alba 4

Kachna (smaragdová, domácí) - *Anas platyrhynchos*

f. nigra 3

☆ Kachna pižmová - *Cairina moschata* 15

Kachna mandarínská - *Aix galericulata* 4

Kachna karolinská - *Aix sponsa* 5

Dravci

Jestřáb lesní - *Accipiter gentilis* 1

Sup hnědý - *Aegypius monachus* 2

Sup bělohlavý - *Gyps fulvus* 2

Hrabaví

Bažant stříbrný - *Gennacus nycthemera* 1,2

Bažant královský - *Syrnaticus reevesi* 1,2

☆ Páv korunkatý	— Pavo cristatus	6
Krátkokřídli		
Jeřáb korunni	— Balearica pavonina	3
Jeřáb sarus	— Grus antigonae	2
Slípka modrá	— Porphyrio porphyrio	1
Slípka zelenonohá	— Gallinella chloropus	3
Dlouhokřídli		
Racek stříbrný	— Larus argentatus	12
Měkkozobí		
Korunáč	— Goura cristata	2
Holub krvavý	— Gallicolumba luzonica	1
Papoušci		
Ara zelenokřídli	— Ara chloroptera	4
Ararauna	— Ara ararauna	7
Arakanga	— Ara macao	1
Kakadu žlutočelý	— Plectolophus galeritus	1
Kakadu bílý	— Plectolophus alba	1
Kakadu žlutolící	— Plectolophus sulphurea	1
Amazoňan modročelý	— Amazona aestiva	3
☆ Alexandr malý	— Palaeronis torquatus	2
☆ Korela chocholatá	— Nymphicus hollandicus	5
Papoušek senegalský	— Poicephalus senegalus	3
☆ Papoušek jendaya	— Aratinga jendaya	5
Papoušek tyrkysový	— Neophema pulchella	2
☆ Andulka vlnkovaná	— Melopsittacus undulatus	16
Papoušek oranžohrdlý	— Agapornis pullaris	2
Rosela pestrá	— Platycercus eximius	2
Sovy		
Puštík obecný	— Strix aluco	7
Sova pálená	— Tyto alba	1
Výr velký	— Bubo bubo	4
Kukačky		
Turako rudohlavý	— Turaco erythrolophus	2
Turako Harlaubův	— Turaco hartlaubi	1
Pěvci		
Krkavec velký	— Corvus corax	2
Kraska rudozobá	— Urocissa erythrorhyncha	3
Majna hnědá	— Acridotheres fuscus	1
Leskoptev tříbarvá	— Spreeo supebus	2
Kardinál červený	— Richmondia cardinalis	2
Kardinál šedý	— Paroaria coronata	1
Rýžovník šedý	— Padda oryzivora	4
Rýžovník bílý	— Padda oryzivora f. alba	1

Timálie čínská	— Liothrix lutea	7
Motýlek rudouchý	— Uraeginthus bengalensis	2
Amandina diamantová	— Steganopleura guttata	3
Pásovník červenozobý	— Phoeophila aucticaudata hecki	9
Snovač oranžový	— Euplectes franciscana	25
Chůvka japonská	— Lonchura striata f. domestica	5
Astrild šedý	— Astrilda troglodytes	5
Zlatoprška	— Amandava subflava	1
Zebříčka šedá	— Taeniopygia castanotis	1

SAVCI

Vačnatci		
☆ Klokan rudokrký	— Proteomnodon rufogriseus	1,2
Poloopice		
☆ Lemur katta	— Lemur catta	3,2
Opice		
Kosman běločelý	— Callithrix jacchus	2,2
Kotul veverovitý	— Saimiri sciurens	1,1
Tamarin hnědohřbetý	— Saguinus nigricollis	1,0
Tamarin bělohubý	— Saguinus mystax	0,1
+ Chápan	— Ateles belzebuth	0,1
Opice vlnatá	— Lagotrix lagotricha	1,2
Kočkodan Brazzův	— Cercopithecus neglectus	1,1
Kočkodan Dianin	— Cercopithecus diana	1,2
☆ Opice wanderu	— Silenus silenus	3,2
☆ Pavián pláštikový	— Papio hamadryas	6,18
Gibon stříbrný	— Hylobates moloch	0,2
☆ Šimpanz	— Pan troglodytes	1,3
Hlodavci		
☆ Dikobraz běloocasý	— Hystrix leucura	1,2
Šelmy		
Kočkovité		
+ Lev	— Panthera leo	1,0
+ Tygr bengálský	— Panthera tigris tigris	1,1
Levhart skvrnitý	— Panthera pardus japonensis	1,2
Levhart skvrnitý černý	— Panthera pardus f. nigra	1,2
Rys ostrovid	— Lynx lynx	2,0
Rys karakal	— Lynx caracal	1,1
☆ Kočka divoká	— Felis silvestris	1,2
Rysec bažinný	— Felis chaus	1,0
☆ Puma americká	— Puma concolor	1,2

PŘÍRŮSTKY A ÚBYTKY některých druhů zvířat

Druh — Art — Species		Narození Geboren	Úhyn Todesfall	Import	Export
Ropucha levhartí	Bofo regularis	—	—	6	—
Varan nilský	Varanus niloticus	—	—	2	—
Krajta písmenková	Python sebae	—	—	2	—
Kajman brýlový	Caiman crocodilus	—	—	1	—
Pštros dvoupřstý	Struthio camellus	—	—	3	—
Plameňák růžový chilský	Phoenicopterus ruber chilensis	—	—	5	—
Ara zelenokřídý	Ara chloroptera	—	—	3	—
Papoušek jendaya	Aratinga jendaya	2	—	—	—
Klokan rudokrký	Protemnodon rufigriseus	2	5	2	—
Lemur katta	Lemur catta	2	2	—	2
Opice wanderu	Silenus silenus	1	—	—	—
Opice vlnatá	Lagothrix lagotricha	—	—	3	—
Pavián pláštík	Papio hamodryas	7	3	—	1
Šimpanz	Pan troglodytes	1	—	—	—
Dikobraz běloocasý	Hystrix leucura	2	—	—	3
Levhart skvrnitý — černá forma	Panthera pardus v. nigra	4	2	—	3
Puma americká	Panthera concolor	2	1	—	—
Kočka divoká	Felis silvestris	2	1	—	2
Rys ostrovid	Lynx lynx	—	—	1	—
Rysec bažinný	Felis chaus	—	—	—	1
Zenetka obecná	Genetta genetta	—	—	—	2
Fenek berberský	Fennecus zedra	—	2	—	—
Medvěd hnědý	Ursus arctos	1	—	—	1
Medvěd himálajský	Selenarctos tibetanus	2	—	—	2
Zebra Chapmannova	Equus quagga chapmanni	2	—	—	—
Ponny		2	—	—	3
Lama krotká	Lama glama	3	—	—	1
Jelen Dybowskiho	Cervus nippon hortulorum	3	2	—	5
Jelen axis	Axis axis	1	—	—	4
Antilopa sittatunga	Tragelaphus spekei	1	—	—	1

Psovitě		
Vlk obecný	— Canis lupus	1,0
☆ Šakal obecný	— Canis aureus	1,1
☆ Dingo australský	— Canis dingo	1,1
☆ Dingo pralesní	— Canis hallstromi	1,1
Pes (pekingský, palácový)	— Canis familiaris	2,3
Fenek berberský	— Fennecus zedra	0,2
Liška polární	— Alopex lagopus	1,1
Mývalovec kunovitý	— Nyctereutes procyonoides	1,2
Cibetkovité		
Surikata	— Suricatta suricatta	2,2
+ Binturong	— Arctitis binturong	1,0
Mývalovitě		
☆ Mýval severní	— Procyon lotor	2,8
Medvědovitě		
☆ Medvěd hnědý	— Uusus arctos	1,1
☆ Medvěd himálajský	— Selenarctos thibetanus	2,1
Ploutvonožci		
Lachtan kalifornský	— Zalophus californianus	1,3
Chobotnatci		
Slon indický	— Elephas maximus	0,2
Lichokopytníci		
Koňovití		
Kulan	— Equus hemionus kulan	1,1
☆ Zebra Chappmannova	— Equus quagga chapmani	2,3
☆ Ponny	— Equus caballus	1,5
Tapírovití		
Tapír indický	— Tapirus indicus	1,1
Sudokopytníci		
Velbloudovití		
Velbloud dvouhrbý	— Camelus bactrianus	2,2
☆ Lama krotká	— Lama glama	2,6
Lama alpaka	— Lama pacos	1,0
Parohatí		
☆ Jelen axis	— Axis axis	1,2
☆ Jelen Dybowského	— Cervus nippon hortulorum	1,3
Rohatí		
Kozorožec kavkazský	— Capra caucasica	
	cylindricornis	1,2
Koza kamerunská	— Capra hircus	2,7
Antilopa sittatunga	— Tragelaphus spekei	1,6
Přímorožec jihoafrický	— Oryx gazella	1,1

VÝSTAVBA ZOO V ROCE 1972

Jiří Mikoláš

Koncem září 1972 byl slavnostně otevřen pavilón slonů, který byl postaven nákladem 2 255 000 Kčs. Spolu se zahradní úpravou okolí představuje dnes stavebně nejcennější a pro návštěvníky nemálo přitažlivý objekt liberecké ZOO.

Dobrou úroveň stavby prokázal předchozí zkušební provoz, ale i nečekaná zatěžkávací zkouška — onemocnění slonic, o kterém je zpráva v kapitole o zvěři. Velmi názorně se ukázalo, že bez odpovídajícího technického vybavení budovy by nebylo možno zajistit potřebné hygienické podmínky a možnosti pro lékařské zákroky a slonice vyléčit.

Šťastně voleným doplňkem interiéru hlavní haly se ukázala terária, která, i když zatím v omezeném počtu, umožnila po několikaleté přestávce opět předvést zástupce plazů i obojživelníků.

Výběh pro antilopy

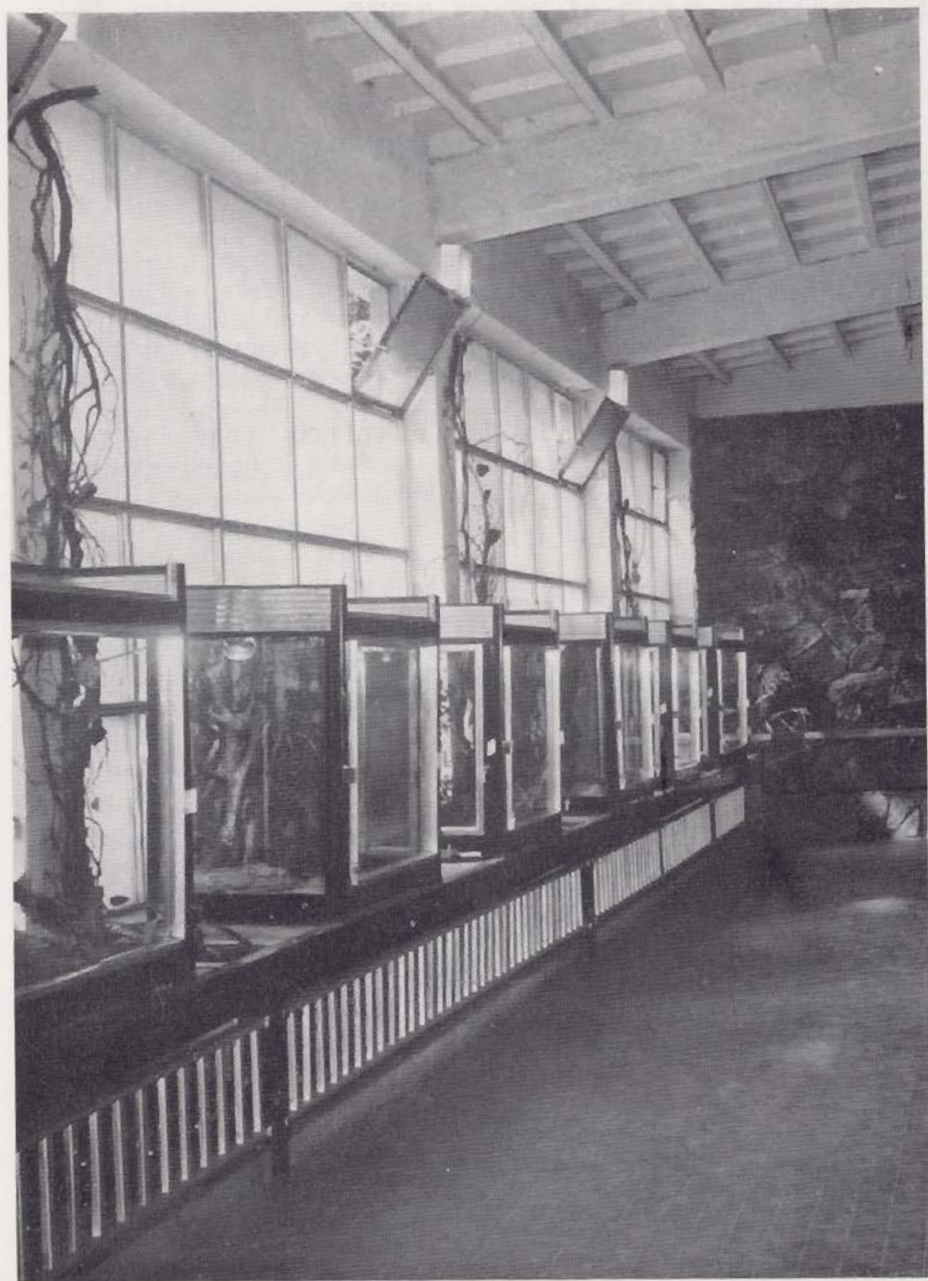
Po skončení stavby pavilónu slonů bylo rozhodnuto využít stavebního zařízení a přilehlé ohrady po zubrech ke zřízení výběhu a ubikace pro další druhy antilop. Výstavba výběhu byla zařazena do akce „Z“ a náklady činily 144 000 Kčs. Celková hodnota kompletního oplocení a drobných terénních úprav je 315 000 Kčs.

Rozvod elektrického proudu

Horní a dolní část ZOO byla dosud zásobována elektrickým proudem odděleně a navíc bylo místy použito vrchního vedení. Toto řešení se s postupující elektrifikací nových staveb a zařízení ukázalo jako nevýhodné. Znemožňovalo přiznání výhodnějšího velkoodběratelského tarifu a nadzemní rozvod byl poškozován volně létajícími ptáky. Proto byl vypracován projekt kabelizace rozvodu a na současné propojení obou částí zahrady. Po schválení projektu bylo bezodkladně přikročeno k výkopovým pracím a do konce roku 1972 byla celá kabelizace v podstatě ukončena nákladem 51 300 Kčs.

Jezírko

Velké jezírko, které tvoří charakteristickou součást vstupního areálu zoologické zahrady, bylo vybudováno na počátku století. Bylo určeno jako ochranná nádrž na potoce, který v dalším toku vstupuje do klenuté stoky a protéká podzemím města do Nisy. Postupem doby



V. Terária v pavilónu slonů

se jezírko zanášelo a zvýšená obytná zástavba i zásahy do terénu v okolí potoka tento proces urychlovaly. V posledních letech počalo již hrozit proniknutí naplavenin do kanalizační stoky. Po dlouhodobém jednání se podařilo konečně zajistit podnik — Státní lesy Teplice, který vyčištění nádrže převzal. Rozsah prací si vyžádal nasazení těžké mechanizace, neboť na některých místech více než 1 ha vodní plochy jsou nánosy až několik metrů silné. Současně bude také opravena hráz a stavidlo.

Po skončení prací se počítá s opětovným chovem okrasného vodního ptactva a ve spolupráci s Čs. rybářským svazem bude obnoven i chov a sádkování ryb.

V roce 1972 bylo započato s těžbou naplavenin a byla vyhloubena rýha ke snížení hladiny spodní vody nákladem 27 000 Kčs.

Opravy staveb a zařízení

Podle plánu údržby byla provedena generální oprava voliéry vodního ptactva. Byly provedeny opravy a nátěry konstrukce a napnuto nové pletivo.

Mimo očekávání bylo nutno provést celkovou výměnu střešní krytiny na stáji. Dosavadní tašková krytina neprokázala předpokládanou životnost a zatékání do půdních prostorů ohrožovalo zásoby sena a dalších krmiv.

Perspektiva další výstavby

Koncem prosince 1972 byl vyřazen z provozu starý pavilón šelem, který bude v dalších letech od základu modernizován. Poté se těžiště výstavby musí přesunout na zajištění provozních objektů. Bude to jednak vstupní budova se sociálním zařízením pro zaměstnance a jednak nový objekt pro dílny a garáže.

V akci „Z“ se počítá s dostavbou ubikace pro antilopy v novém výběhu.

Otázky výstavby zoologické zahrady zůstávají i nadále prvořadým problémem, který rozhodujícím způsobem ovlivňuje celý její vývoj v dalších letech.

OSVĚTOVÁ PRÁCE ZOO V ROCE 1972

Jiří Mikoláš

Osvětová práce byla organizována podle jednotného plánu kulturně výchovné činnosti a plánované akce byly splněny. Úroveň jednotlivých akcí byla předmětem hodnocení a v příští sezóně se počítá s dalším prohlubováním zejména periodických činností. Nevýhodou bylo, že se nepodařilo na tomto úseku stabilizovat potřebné pracovníky a po dobu tří měsíců bylo místo referenta neobsazeno. Tyto obtíže vznikají především z nedostatku nezbytných pracovních prostorů. Teprve po výstavbě nové budovy, která má být realizována kolem roku 1975, budou vytvořeny potřebné materiální podmínky pro výraznější prohloubení kulturní a výchovné činnosti.

I. Osvětová činnost

a) Ve spolupráci s ODPM byla připravena a provedena soutěž „Co víš o zvířatech v liberecké ZOO“. I když tato akce poněkud utrpěla rozvleklostí, přinesla kladné výsledky. Bylo hodnoceno přes 300 odpovědí.

b) Ve spolupráci s dalšími organizacemi bylo provedeno 14 populárně naučných akcí s promítáním diapozitivů zejména pro lázeňské hosty a rekreanty v okrese Liberec.

c) Pro ODPM vykonávala ZOO lektorskou spolupráci při práci dvou přírodovědných kroužků.

d) V systému kultura mládeže navštívily ZOO všechny liberecké školy. Tyto exkurse nepřekročily však obecný charakter a právě v tomto směru počítá ZOO s prohloubením svého působení. Koncem roku 1972 byly vydány úvodní metodické poznámky pro školní exkurse a v dalších sezónách se počítá s vypracováním podrobných tematických materiálů.

e) Ke zlepšení vzájemné spolupráce se školami byly všem ZDŠ v libereckém okrese poskytnuty zdarma přenosné permanentní vstupenky pro učitele přírodopisu.

f) Spolupráce s tiskem, Čs. rozhlasem a Čs. televizí se rozvíjela v obvyklých mezích. Bylo otištěno 72 zpráv a článků.

II. Činnost propagační

a) Nákladem 7000 kusů byl vydán barevný orientační plánek ZOO s nejdůležitějšími informacemi. Je k dostání u pokladny za 3,- Kčs.

b) Byla vypracována každoroční výroční zpráva a rozeslána našim domácím i zahraničním spolupracovníkům.

c) Před hlavní sezónou byl proveden výlep propagačních plakátů v okrese Liberec a ve významných střediscích turistického ruchu mimo okres.

III. Vnitřní osvětová činnost

a) Průběžně byly opravovány a obnovovány jmenovky u klecí zvířat a úspěšně byla vyzkoušena nová technologie výroby jmenovek a nápisů.

b) Pro místní rozhlas byly pořízeny tři sezónní relace.

c) Ke zlepšení orientace návštěvníků byl pořízen nový světelný orientační plán ZOO a umístěn poblíž vchodu.

d) Průvodcovská činnost byla po kratší dobu omezena (neobsazené místo), nebylo možno uspokojit zájemce, kteří se neohlásili předem.

e) V září 1972 byl slavnostně otevřen pavilón slonů za účasti představitelů MěstNV, stranických orgánů, zástupců spřátelených ZOO a tisku. Akce přispěla k prohloubení vzájemné informovanosti i k výměně pracovních zkušeností.

f) V říjnu 1972 v předvečer 50. výročí vzniku SSSR byla uskutečněna návštěva B. M. Timofejeva ze ZOO Moskva, se kterou máme již dlouholeté vzájemné styky.

Зоопарк г. Либерец в 1972 г.

Значение и популярность зоопарков возрастает, о чем свидетельствует все увеличивающееся число их посетителей. И в нашем зоопарке отмечен дальнейший рост в прошлом году — общее число 242 346 посетителей в сопоставлении с числом жителей города Либерец (72 000) является весьма благоприятным.

Состояние зверей

Состав экспонируемых зверей в прошлом году был обогащен африканскими страусами, которые до той поры у нас не разводились. После нескольколетнего перерыва снова были устроены террарии, хотя в сокращенном пока числе, представляющие собой дополнение интерьера павильона слонов. Таким образом стало возможным экспонировать хоть несколько экземпляров пересмыкающихся и земноводных, которых в прошлое время не доставало, в частности, в программе школьных экскурсий.

Среди выращенных детенышей мы уважаем первого в Либереце шимпанзе, двух зебр (*Equus quagga Chapmani*), полуобезьяны *Lemur catta* и обезьяны *wanderu (Silenus silenus)*. Перечень дальнейших выращенных зверей указан в таблице на стр. 14 и 15.

Состояние здоровья зверей — хорошее, хотя у нас отмечено первое на территории ЧССР заболевание слонов оспой. Заражение было занесено в Либерец зарубежным цирком, слоны которого перед гастролями в нашем городе заболели. Их отправили за лечением вне территории нашей республики; как мы узнали, слоны пали. Благодаря чрезмерному усилению работников ветеринарной службы и нашего зоопарка удалось вылечить наших слонов после двух месяцев интенсивного ухода.

В конце года наши львы и тигры были перемещены в другие зоопарки, так как старый павильон хищных зверей оказался уже неудобствительным и должен подвергнуться перестройке. На страницах 10—13 дается перечень всех зверей, которые экспонировались в конце 1972 г.

Строительство зоопарка

В сентябре 1972 г. — после продолжительной опытной эксплуатации — был открыт для публики павильон слонов, строительство которого потребовало 2 255 000 крон. Павильон оснащен двумя выгонами с бассейнами для слонов и индийских тапиров. Вместе с садовым участком

этот павильон в настоящее время относится к наиболее часто посещаемым местам нашего зоопарка.

За сумму 144 000 крон устроен новый выгон для антилоп, который частью оснащен забором, и частью отделяется канавой.

Большое озеро размером 10 500 м² подвергается очистке, которая потребует относительного долгого времени; вода из озера была выпущена. После окончания этих работ разведение водяных птиц и рыбы здесь будет восстановлено.

В настоящее время происходит разрушение старого павильона хищных зверей, который подвергнется перестройке. Проведение всех работ запланировано приблизительно на два года. После окончания перестройки предусматривается помещение в павильоне группы тигров, группы львов и некоторых видов леопардов.

На будущие годы подготавливается строительство административного здания зоопарка, в котором кроме управления зоопарка будут находиться и социальные устройства для работников парка, и небольшой лекционный зал.

Культурная и пропагандистская деятельность

Работа настоящего отдела пока весьма страдает из-за недостатка рабочих помещений. До сих пор не удалось достигнуть стабилизации работников этого участка. Лишь после окончания строительства нового здания предусматривается более выразительное развитие культурной и пропагандистской работы парка.

Несмотря на указанные затруднения, увеличилось число лекций, организуемых вне зоопарка, и, в частности, улучшилась методическая помощь оказываемая группам юных натуралистов. Для основных девятилетних школ района Либерец приготавливаются тексты и другие пособия, которые должны способствовать повышению уровня школьных экскурсий.

Зоопарк в г. Либерец выражает благодарность за хорошее сотрудничество всем своим друзьям и ждет милого свидания с ними в новом сезоне.

Новый адрес:

Северочешский зоопарк
460 01 Л и б е р е ц
Чехословакия

ZUSAMMENFASSUG

Der Zoologische Garten Liberec im Jahre 1972:

Die Bedeutung und die Beliebtheit der zoologischen Gärten steigt, was am besten die wachsende Besucherzahl dokumentiert. Auch für unseren ZOO gilt diese Tendenz. Die Gesamtzahl der zahlenden Besucher erreichte mit 242 346 Personen im Vergleich zu der Einwohnerzahl von Liberec mit cca. 72 000 eine imposante Höhe.

Der Tierbestand:

Die Anzahl der Exponate wurde im vergangenen Jahre um afrikanische Strausse erweitert, die bei uns noch nicht gezüchtet worden waren. Nach mehrjähriger Pause wurden auch wieder Terrarien eingerichtet, vorderhand allerdings nur in begrenzter Anzahl, als Interierergänzung im Dickhäuterpavillon. So wurde es ermöglicht, wenigstens einige Exemplare von Reptilien und Amphibien, die auch in der Vergangenheit fehlten, auszustellen.

Aus der Auswahl der Aufzucht schätzen wir den ersten liberecer Schimpansen, 2 Zebras (*Equus quagga chapmani*), 1 Lemur katta-Halbaffen (*Lemur catta*) und ein Wanderäffchen (*Silenus silenus*). Siehe auch Tabelle auf den Seiten 14 und 15.

Der Gesundheitszustand der Tiere ist gut, obwohl wir (leider) die erste Blatterkrankung bei den Elefanten in der ČSSR verzeichnen mussten. Die Krankheit wurde von einem ausländischen Zirkus eingeschleppt, dessen Elefanten in unserer Stadt an Blattern erkrankten und — wie wir in Erfahrung brachten — später im Ausland verstarben. Unsere Elefantenweibchen wurden dank ausserordentlicher Bemühungen des Veterinärdienstes und der opferbereiten Pfleger in zweimonatiger Behandlung gesund gepflegt.

Zu Ende des Jahres wurden unsere Löwen und Tiger in anderen ZOOs untergebracht, da das alte Raubtierhaus ausgedient hatte.

Das Verzeichnis aller Exponate, die im ZOO bis Ende 1972 gehalten wurden, ist auf den Seiten 10 bis 13.

Der ZOO-Ausbau:

Im September 1972 konnte — nach längerer Probezeit — der Dickhäuterpavillon, der mit einem Kostenaufwand von 2 255 000 Kčs erbaut wurde, der Öffentlichkeit übergeben werden. Er hat zwei grosse Freigehege mit Bassins für die Elefanten und indische Tapire. Neben

dem Parkanlagen ist der Pavillon heute der besuchteste Platz des ZOOs.

Mit einem Kostenaufwand von 144 000 Kčs wurde ein neuer Antilopenauslauf geschaffen, der teils durch Einzäunung teils durch Schutzgraben abgegrenzt ist.

Der Teich mit einem Flächenausmass von 10 500 m² wurde ausgelassen und mit den Reinigungsarbeiten begonnen, die längere Zeit in Anspruch nehmen werden. Nach Beendigung dieser Arbeiten wird die Fisch- und Wasservogelzucht wieder aufgenommen.

Zur Zeit wird das alte Raubtierhaus abgetragen. Die Bauarbeiten für die Rekonstruktion sind für zwei Jahre vorgesehen. Nach der Fertigstellung rechnen wir mit der Unterbringung von Tiger-, Löwen- und Leopardengruppen.

Für die weiteren Jahre ist der Bau eines Wirtschaftsgebäudes eingeplant, in dem die Bureaus der Zooleitung, Garderoben und Waschräume für die Angestellten, ein kleiner Vortragssaal und a. m. untergebracht werden soll.

Die Kultur- und Propagandaarbeit:

Die Arbeit dieser Abteilung leidet sehr unter Platzmangel. Auch gelang es bisher nicht den Angestelltenstand dieser Abteilung zu stabilisieren. Deshalb wird mit einer Erweiterung dieser Tätigkeit erst nach dem Aufbau des neuen Gebäudes gerechnet.

Trotz der oben angeführten Schwierigkeiten konnte die Anzahl der auswärtig gehaltenen Vorträge und die methodische Hilfe den Gruppen junger Naturwissenschaftler erhöht werden.

Für die Grundschulen des Kreises werden weitere Lehrtexte und andere Hilfsmittel vorbereitet, die vor allem das Niveau der Schulkursionen erhöhen sollen.

Der Zoologische Garten Liberec dankt allen seinen Freunden für die Zusammenarbeit und freut sich auf ein Wiedersehen in der neuen Saison.

Beachten Sie bitte die neue Adresse:

Severočeská zoologická zahrada,
460 01 Liberec
ČSSR

SUMMARY

The zoological garden in Liberec in 1972

The importance and popularity of zoological gardens goes on increasing, as may be seen from an ever growing number of visitors. This trend makes itself felt in our zoo as well. The total number of 242 346 paying visitors compared with 72 000 inhabitants of Liberec is very favourable.

State of animals

Last year the number of specimens was enlarged by African ostriches that had not been bred here before. After a few years' pause terraria have been restored, for the time being in a limited number, however as an adjunct to the interior of the pavillion of elephants. These terraria make it possible to exhibit at least several specimens of reptiles and amphibia that were missed especially by school excursions in the past.

As for the zoo's own breeds, the first chimpanzee born in Liberec, 2 young zebras (*Equus quagga chapmanni*), one young lemur (*Lemur catta*) and one young wander monkey (*Silenus silenus*) are especially appreciated. Further breeds are listed in the table on pages 14 and 15.

The state of health of animals is good, although the zoo marked the first case of smallpox with elephants on the territory of Czechoslovakia. The infection was brought to Liberec by a foreign circus whose elephants fell ill before its coming to our town. The elephants were sent to medical treatment outside our republic and, as we have learned, they died. Our female elephants were subjected to an intensive two months' cure and have been saved, thanks to extraordinary efforts of the veterinary service and of their attendants.

At the end of the year our lions and tigers were sent to other zoos because the old pavilion of carnivores is not sufficient any more; it will be rebuilt in the years to come.

On pages 10–13 there is a list of all exhibits shown in our zoo at the end of 1972.

Development of the ZOO

In September 1972, after a trial period, a new pavilion of elephants was opened to the public. This pavilion, built up at the cost of 2 255 000 Kčs, has two large outdoor paddocks with basins for el-

ephants and Indian tapirs. This pavilion, together with the garden scenery, is now the most frequented place of the zoo.

Antelopes have got a new paddock, built up at the cost of 144 000 Kčs. It is partly fenced and partly separated from visitors by a ditch.

The big pond of 10 500 m² has been let out in order to be cleaned. When this work that will take a certain time is done, the breeding of water birds and fishes will be renewed here.

At present the old pavilion of carnivores is being demolished. A new one will be built in its place in about 2 years. It will house a group of tigers, a group of lions and some species of leopards.

For next years the construction of an entrance building is being planned, with administrative rooms, sanitary and shower facilities for employees and a small lecture hall.

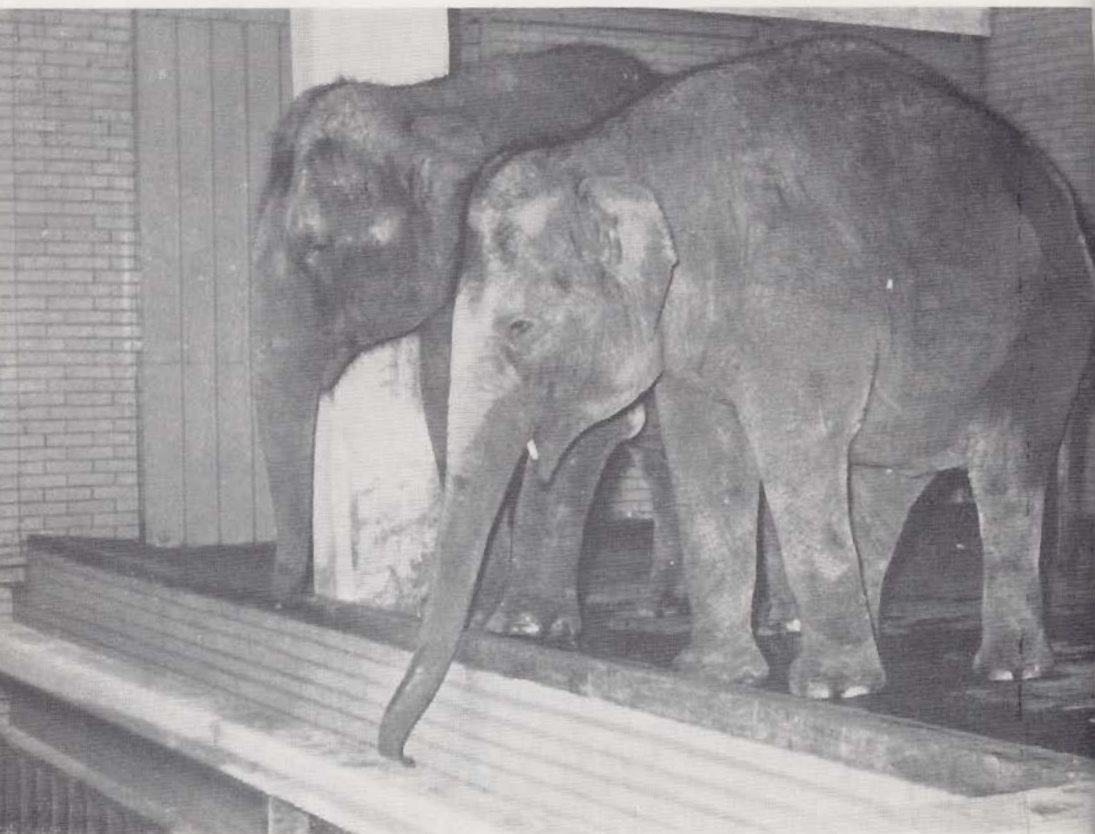
Cultural and publicity activities

The work of this department suffers from a lack of rooms. There is little success in stabilizing the staff in this field. Only the construction of the new building will create conditions for a substantial improvement of cultural and publicity activities.

In spite of these difficulties the number of lectures organized outside the premises of the zoo goes on increasing. Good results are obtained in the field of methodical help offered to the groups of young naturalists. For elementary schools in the district of Liberec texts and other aids are being prepared whose aim it is to raise the level of school excursions.

The zoological garden in Liberec thanks its friends for cooperation and looks forward to seeing them again in the new season.

New address: North-Bohemian Zoological Garden
460 01 Liberec
Czechoslovakia



VI. Sloní samice (8 a 9 let) v rekonvalescenci po neštovicích

Výroční zpráva Severočeské zoologické zahrady za rok 1972

Zpracoval kolektiv vedení ZOO

K tisku připravil J. Mikoláš

Fotografická dokumentace: J. Mikoláš, obálka ing. Jiránek

Toto vydání slouží k informaci domácích i zahraničních spolupracovníků ZOO

Vytiskla Severografia, n. p., závod Liberec