



SEVEROČESKÁ ZOOLOGICKÁ ZAHRADA LIBEREC

VÝROČNÍ ZPRÁVA 1975

CZECHOSLOVAKIA

SEVEROČESKÁ ZOOLOGICKÁ ZAHRADA LIBEREC
CZECHOSLOVAKIA

VÝROČNÍ ZPRÁVA

REPORT FOR THE YEAR
JAHRESBERICHT

1975

- VÝSTAVBA ZOO
- PRÁCE SE ZVĚŘÍ
SEZNAM VYSTAVOVANÉ ZVĚŘE
- OSVĚTOVÁ PRÁCE
- PLÁNOVANÉ AKCE PRO ROK 1976

V LIBERCI V LEDNU 1976



1. Lvičata ve stáří 2 let

Vážení přátelé,

již po jedenácté rozesíláme výroční zprávu, malé ohlédnutí zpět na výsledky uplynulého roku.

Stále větší zájem o návštěvu ZOO ze strany návštěvníků dokumentuje ta skutečnost, že branou Severočeské zoologické zahrady prošlo v minulém roce 325 436 návštěvníků. Je to jedna z největších ročních návštěv v historii naší zahrady. Domnívám se, že čím více bude ve světě techniky, čím více lidí bude bydlet v betonových domech našich velkých měst, tím více budou hledat kontakt s přírodou, tím více budou navštěvovat i naše zařízení.

I naše chovatelská práce zaznamenala v roce 1975 několik úspěchů a to u druhů, které jsou ve volné přírodě ohroženy vyhynutím. Plníme tak jeden z našich základních úkolů — podílet se na záchraně vymírajících zvířat. Vyměnili jsme také některé exponáty za nové druhy, které u nás dosud chovány nebyly.

V oblasti kulturní a osvětové práce jsme se zaměřili na prohloubení práce s návštěvníky, především s mládeží, pro které jsme připravili několik akcí, jako výstavy, soutěže a další. Tato činnost byla také odměněna čestným uznáním odboru kultury ONV v Liberci k 30. výročí osvobození ČSSR.

Největší úsilí bylo nutno věnovat výstavbě ZOO. Byla ukončena stavba dílen a garáží a především byla zahájena stavba provozní budovy. Tento objekt bude znamenat podstatné zlepšení pracovních i hygienických podmínek pro všechny naše zaměstnance a především umožní podstatné rozšíření našeho hlavního programu — osvětové a kulturní práce.

Dosažené úspěchy nás zavazují. Je však třeba připomenout, že jejich bylo dosaženo zájmem a nejširší veřejností. Dovolují si proto poděkovat při té příležitosti všem stranickým orgánům, nadřízeným národním výborům a všem přátelům a spolupracovníkům za jejich pomoc a spolupráci.

Jiří Badalec, ředitel

Pracovníci ZOO v roce 1975

Vedení:

- Jiří Badalec — ředitel
Luboš Bulíř — vedoucí zoologického oddělení
Věra Suchánková — hlavní účetní

Externí pracovníci:

- MVDr. Petko Dimitrov — veterinární péče
Jiří Mikoláš — osvětová práce
Pavel Oppa — ved. zool. kroužku

Osvětový úsek:

- B. Pekárková, prom. bioložka

Stavební úsek:

- Helena Prusíková

Zoologický úsek:

1. odd.: opice — ptáci
ved. ošetřovatel: Andrej Dolinský
ošetřovatelé: K. Králová, M. Kyzlík, L. Veselá
M. Honeger
2. odd.: šelmy
ved. ošetřovatel: Anna Rozková
ošetřovatelé: E. Plesarová, J. Tomín, R. Masopust
3. odd.: kopytníci
ved. ošetřovatel: Jiří Blažek
ošetřovatelé: J. Dvořáková, H. Novotná, M. Jakubička
A. Wernerová, E. Gerz, L. Štastný

Hospodářský úsek:

- pokladní D. Mentliková, A. Hýblerová
administrativa J. Čermáková, Z. Koubová
sekretářka N. Kasková

Provoz a údržba:

- krmiva a kuchyně L. Burešová
údržba, doprava J. Máj, V. Třeška, J. Raich
H. Müller
zahradník R. Zampa, B. Podrábská
noční hlídači E. Machek, J. Kvasnička

Výstavba ZOO

Helena Prusíková

Jiří Mikoláš

Problematika výstavby ZOO je velmi složitá. Klíčovým momentem je to, že naše nejstarší zahrada je situována na ploše pouhých 12 ha a není již možnost podstatnějšího rozšíření. Přitom rozhodující část plochy byla již od poválečných let zastavěna různými objekty pro zvěř, většinou provizorními. Dodnes se užívá starého rozvodu vody, ke kterému není dokumentace a síť vnitřních komunikací již nedostačuje jak úpravou povrchu, tak umístěním v terénu. Není proto divu, že dosavadní výstavba byla vlastně přestavbou nevyhovujících starých zařízení. Koncem roku 1975 skončila její první etapa. Likvidací dosloužilé ubikace pro medvědy zmizely ze ZOO všechny staré objekty pro zvěř a byly nahrazeny novými.

V období 6. pětiletky je nutno zaměřit se na výstavbu a přestavbu

2. Odstřel pařezů na staveništi provozní budovy



pomocných provozů, inženýrských sítí a vnitřních komunikací. Nebude to úkol snadný, neboť pro neblížší dobu bude znamenat jistě omezení výstavby objektů pro zvěř. Na druhé straně přinesou tyto investice podstatné zlepšení naší práce, rozšíření služeb návštěvníkům a především vytvoření podmínek pro prohloubení aktivní práce s mládeží, se školami a dalšími zájemci. Rozhodující stavbou bude v tomto období provozní budova, která spolu s úpravami okolí přesáhne náklad 5 miliónů korun. Protože ZOO nemá vlastní stavební četou, je třeba ocenit ochotu stavebních organizací našeho města a dalších, jako ZRUP, n. p., Pozemní stavby Liberec, n. p., projektových organizací řídicích národních výborů, podílet se a spolupracovat na stavebních akcích v ZOO.

Jako každoročně uvádíme dále stručný přehled staveb prováděných v uplynulém roce:

Dílny a garáže

Objekt byl dokončen koncem roku. Na ploše 640 m² jsou soustředěny dílny se základním vybavením pro práce truhlářské a zámečnické, garáže, příruční sklady materiálu a hygienické zázemí pro pracovníky údržby a dopravy. Hořnota stavby je 1 060 900 korun.

Provozní budova

V průběhu roku došlo ke schválení stavby v hodnotě 4 974 000 Kčs a v srpnu bylo započato s přípravou staveniště, kde se odstraňovaly pařezy a zřídilo oplocení. Tyto práce prováděli převážně zaměstnanci ZOO za podpory brigádníků z řad studentů a závodů. V listopadu byly již zahájeny zemní práce, jednak srovnání terénu a jednak výkopy pro kanalizaci a vodovod. Kanalizační přípojka byla provedena Vodohospodářskými stavbami Liberec do konce roku a rovněž vodovodní přípojka byla koncem roku před dokončením.

Koncem roku došla také prvá zásilka konstrukcí a opláštění od n. p. Rudné doly Jeseník, který je dodavatelem vrchní stavby. Současně se pracuje na projektu terénních úprav a zahradní výsadby v okolí této budovy, což si vyžádá náklad ve výši asi 545 000 Kčs. Další navazující stavbou je objekt trafostanice plánovaný nákladem 250 000 Kčs. Toto zařízení bude zásobovat v budoucnu celý areál zahrady elektrickým proudem.

Oplocení ZOO

Původní oplocení areálu zahrady bylo provedeno dřevěným plotem a z části i ohradou z prken. Později byl zřízen plot z pletiva. Ale ani tento systém nezajišťuje v potřebné míře pozemky zahrady a navíc

má malou životnost. Proto bylo rozhodnuto oplotit ZOO novým plotem z ocelových trubek, které jsou odolnější proti povětrnosti i mechanickému působení. Nový plot bude zřizován postupně, počínaje novou provozní budovou.

Plánované stavby

Po slavnostním otevření pavilónu šelem dne 11. září 1975 jsou k realizaci připravovány jednak pavilónek s bazénem pro tučňáky a jednak pavilón žiraf. Zahájení jejich výstavby je vázáno na postup prací při stavbě provozní budovy. Dále se připravuje stavba nového medvědice. Její realizace je však závislá na úpravě generálního plánu výstavby ZOO, protože v letošním roce se zdá již jisté, že po jednáních v roce 1975 dojde ke korekturám v plánovaném areálu zahrady a zřejmě bude její definitivní výměra o něco zmenšena proti původnímu záměru.

3. Nový pavilón kočkovitých šelem



Práce se zvěří

Zvěř v ZOO Liberec v roce 1975

Luboš Bulíř

Zvířata, která tvoří součást našeho životního prostředí, v současné době jsou vážně ohrožena a téměř každý rok je vyhuben nebo ohrožen některý druh v přírodě žijících živočichů. Příčiny těchto úbytků mají různý charakter a největší podíl má na nich sám člověk, který nemsmyslně vyhubil často jen pro své potěšení celou řadu zvířat. Varovné hlasy, které se snaží zachránit nebo alespoň udržet současný stav zvířat, nacházejí sice odezvu nejen mezi vědeckými pracovníky, ale i mezi veřejností, ale pro některé druhy to již bude příliš pozdě. Svůj podíl na snižování početního stavu zvířat mají civilizační zásahy do přírody samé a tím do životního prostředí jednotlivých druhů zvířat. Svůj podíl má na tom i zvyšující se chemizace v zemědělství i rozvoj zemědělství v Africe a v Indii, které vlastně konkuruje divokým zvířatům.

Proto snahou pracovníků všech zoologických zahrad na světě dneska je podílet se účinně na ochraně zvířat zejména tím, že vytvoříme chovaným zvířatům takové podmínky, aby se mohla i v zajetí rozmnožovat a tím snižovat počet odchycených a dovezených zvířat z přírody. Naše zahrada v tomto smyslu netvoří výjimku a celou naši koncepci v minulé pětiletce jsme zaměřili tímto směrem. V druhové skladbě jsme se zaměřili především na ta zvířata, která jsou vzácná a kde je naděje, že se i v zajetí je podaří rozmnožit. Můžeme říci, že naše úsilí se nám vyplatilo a v roce 1975 jsme docílili odchovu právě u těchto v přírodě ohrožených zvířat.

Velice dobře se aklimatizovaly antilopy, zebry, importované prostřednictvím ZOO ve Dvoře Králové přímo z Afriky. Po počátečních potížích při sestavování skupiny u buvolců běločelých zaznamenali jsme letos další odchov a rovněž u buvolců káma se nám narodila první mláďata.

Tyto chovatelské úspěchy jsou dobrým příslibem pro to, abychom tyto antilopy nejen udržovali v naší zoologické zahradě v potřebné skupině, ale v budoucnu je mohli vyvázet i do dalších zoologických zahrad. Škoda, že současné prostory, v kterých tyto antilopy chováme, nám neumožňují ještě zvýšit počet chovaných kusů a tím rozšířit základní stádo, aby počet odchovu se každoročně ještě zvýšil. Další cenné přírůstky se narodily u vzácných poloopic lemurů, makaků

lvích, klokanů rudokrkých a zeber Chapmannových. U ptáků se nám podařilo odchovat africké leskoptve třibarevné a i v letošním roce se úspěšně rozmnožovali mořští rackové stříbřítí.

I v letošním roce jsme opět pokračovali v obměně druhové skladby zvířat, protože počet chovaných kusů nemůžeme dále zvyšovat pro nedostatek vhodných prostor. Dovězli jsme proto dva druhy gibonů, gibony lary a gibony černé, které u nás chováme vůbec poprvé. Obě skupiny se dobře aklimatizovaly a v letní sezóně budou velice zajímavým exponátem podobně jako nově dovezený kanadský druh vlka černého. Z ptáků budou novinkou především perličky supí, jejichž pestré zbarvení a zajímavý vzhled z nich rovněž činí přitažlivý exponát.

Dospělý samec lachtana kalifornského, kterého jsme před třemi lety získali jako dar ze zoologické zahrady v Kolině nad Rýnem, v letošním roce uhynul a příčinou jeho smrti bylo jeho stáří. Byli jsme proto nuceni doplnit stav našich lachtanů o nové jedince. Mezitím Spojené státy zakázaly z důvodů ochrannářských odchyt a vývoz kalifornských lachtanů a tím nebylo prakticky možné tyto zajímavé ploutvonožce získat. Několik zvířat, která byla nabízena v cenících evropských firem, se nám jednak nehodilo do naší skupiny, jednak jejich ceny stouply na pětinašobek původní hodnoty. Protože chceme i nadále tyto zajímavé savce v naší ZOO chovat a udržovat, zakoupili jsme, díky pochopení řídicího národního výboru, pár lachtanů hřivnatých prostřednictvím holandské firmy z Jižní Ameriky. Na tyto lachtany se zatím ještě nevztahuje zákaz odchytu a vývozu, ale v souvislosti s absolutním zákazem vývozu lachtanů kalifornských z USA stouply jejich ceny rovněž na dvojnásobek a za pár mláďat jsme zaplatili přes 80 000 Kčs. Obě mláďata, která k nám byla letecky dopravena, jsou stará asi 8 měsíců a po příchodu velmi špatně přijímala náhradní potravu a vyžadovala nesmírnou péči, aby se vůbec udržela při životě. Proto také musí být chována v odděleném bazénku, protože by v konkurenci s našimi dospělými lachtany se prakticky nedostala k potravě a rovněž klimatické podmínky nám nedovolují je vypustit do velkého bazénu.

V oblasti výměny zvířat jsme se ještě více v letošním roce zaměřili na zoologické zahrady v socialistických zemích, zejména v NDR a v PLR. Do Sovětského svazu jsme vyvezli pár kočkodanů Brazzových a nosály bělohubé, do Polska lemury a do NDR byl odeslán jeden velbloud dvouhrbý. Další zvířata byla odeslána do NSR jako protihodnota za nová zvířata pro doplnění našeho stavu. Mezi závažné úhyny patří ztráta jedné zebry Chapmannovy, která uhynula na virový zánět plic, a úhyn tří antilop sitatung, kde jeden úhyn připadá na vrub stáří a dvě mláďata uhynula rovněž na zápal plic, zaviněný ne-

příznivými klimatickými podmínkami po jejich narození. Ovšem díky preventivní veterinární péči se podařilo předejít celé řadě onemocnění a rovněž celou řadu nemocných zvířat úspěšně vyléčit, takže ztráty v letošním roce byly hluboko pod běžným průměrem.

Poměr mezi narozenými a uhynulými zvířaty ve finančním vyjádření je pro nás příznivý, protože se narodilo celkem za 296 056 Kčs zvířat a hodnota úhynu činí 238 468 Kčs.

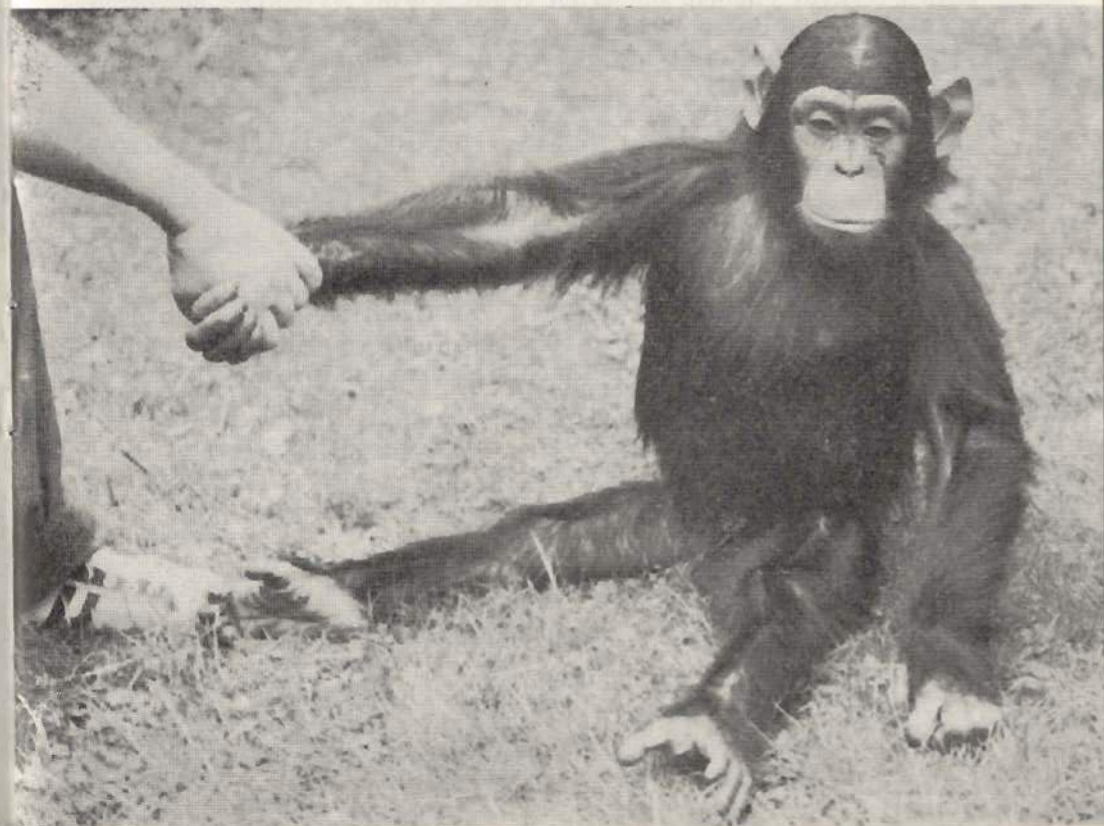
Díky dobré druhové skladbě zvířat a zajímavým exponátům projeví o naši zahradu zájem ve stále větší míře naše sdělovací prostředky a s našimi zvířaty se setkávají stále častěji diváci na televizních obrazovkách i čtenáři v našich denících i obrázkových časopisech. Zejména naše uměle odchovaná šimpanzice Tereza byla v letošním roce doslova na roztrhání a návštěvníci kin ji v příštím roce uvidí i v celovečerním barevném filmu v jedné z hlavních rolí.

Naše expozice zvířat jsou i předmětem zájmu umělců, zejména výtvarníků, malířů i sochařů, kteří využijí jednotlivých druhů zvířat ke své umělecké práci. My se snažíme všem těmto tvůrčím pracovníkům vyjít co nejvíce vstříc, aby hodnota zvířat, která v zahradě chováme, byla plně využita.

Přehled vystavované zvěře 1968-1975

Rok	Savci Mammalia		Ptáci Aves		Plazi Reptilia		Obojživelníci Amphibia		Celkem	
	druhů	ks	druhů	ks	druhů	ks	druhů	ks	druhů	ks
1968	52	184	80	295	—	—	—	—	132	479
1969	50	278	89	373	—	—	—	—	139	491
1970	55	177	86	508	—	—	—	—	141	685
1971	53	196	83	294	1	1	—	—	137	591
1972	54	199	76	274	6	15	1	1	137	494
1973	56	212	88	336	10	18	1	6	150	567
1974	53	201	89	327	11	19	1	2	149	549
1975	54	210	79	328	11	29	1	2	145	569

4. Šimpanzí mládě „Tereška“ ▷



Seznam zvíře vystavované v roce 1975

Jiří Mikoláš

V přehledu vystavované zvíře používáme u savců nové názvosloví vytvořené v „Přehledu soustavy a českých názvů savců“, publikovaném ve sborníku Lynx v lednu 1975. Největším rozdílem proti dosud užívané „Soustavě živočichů“ (Kratochvíl – Bartoš), která je použita u našich stávajících učebnic zoologie je to, že se již dále netrvá na důsledně dvojslovném označení druhů a trojslovném označení poddruhů. Tak je tomu hlavně u velmi známých druhů, kde jediné jméno např. vlk, lev apod. jednoznačně označují příslušný taxon. Česká druhová jména vyjadřují nějakou typickou vlastnost zvířete a jen tam, kde taková jména nebyla nalezena, je použito označení „obecný“, nebo osobní jméno odvozené z vědeckého názvu, jméno autora či jméno zeměpisné. Zeměpisná jména jsou však pokud možno vyhrazena poddruhům. Problémem i v tomto názvosloví zůstává označování vědeckým i českým jménem domácích zvířat. Formy vytvořené člověkem nepatří vlastně do zoologického systému, ale z praktických důvodů je v tomto případě ponecháváme a označujeme někdy jako samostatné druhy.

Podle nového názvosloví jsou postupně upravovány jmenovky a jiná označení našich zvířat, na kterých postupně uvádíme i názvy v jazyce německém a polském.

Seznam vystavované zvíře uvádí i počet vystavovaných zvířat podle stavu ke konci roku. Pokud je použito dvou čísel oddělených čárkou, znamená první číslo počet samců, druhé samic.

Uvedené exponáty zůstávají v ZOO zpravidla delší dobu, takže seznam je možno použít jako vhodnou orientační pomůcku i pro další sezónu. Jen připomínáme, že z různých příčin, chovatelských, veterinárních či jiných, nemusí být některé ze zvířat právě v době vaší návštěvy přístupno divákům.

OBOJŽIVELNÍCI

Skokan hrabavý *Rana adspersa* 2

PLAZI

Teju žakruarů *Tupinambis nigropunctatus* 1
Leguán zelený *Iguana iguana* 5
Agama molucká *Hydrosaurus ambionensis* 1

Kajman brýlový	<i>Caïman crocodilus</i>	3
Želva stepní	<i>Testudo horsfieldi</i>	4
Želva kloubová	<i>Kinixis belliana</i>	2
Želva levharti	Testudo <i>spardalioccidentalis</i>	4
Hroznýš královský		2
Krajta písmenková	<i>Python sebae</i>	2
Chřestýš kostkovaný	<i>Crotalus adamanteus</i>	1
Korálovka	<i>Lampropeltis holbrooki</i>	2

PTÁCI

Pštrosi		
Pštros dvouprstý	<i>Struthio camelus</i>	0, 2
Nandu pampový	<i>Rhea americana</i>	2, 1
Veslonozi		
Pelikán bílý	<i>Pelecanus onocrotalus</i>	0, 3
Brodivi		
Marabu africký	<i>Leptoptilus crumeniferus</i>	1
Ibis posvátný	<i>Threskiornis aethiopica</i>	4
Ibis rudý	<i>Eudocimus ruber</i>	1
Čáp bílý	<i>Ciconia ciconia</i>	1
Vrubozubí		
Labuť velká	<i>Cygnus olor</i>	7
Labuť černá	<i>Cygnus atratus</i>	1
Husa divoká	<i>Anser fabalis</i>	2
Husa indická	<i>Anser indicus</i>	7
Husa čínská	<i>Cygnopsis cygnoides</i>	1
Husa magelánská	<i>Chloephaga picta</i>	3
Husice rezavá	<i>Tadorna ferruginea</i>	6
Husička podzimní	<i>Dendrocygna autumnalis</i>	2
Berneška velká	<i>Branta canadensis</i>	13
Berneška tmavá	<i>Branta bernicla</i>	1
Polák velký	<i>Aythya ferina</i>	5
Hvizdák eurasijský	<i>Anas penelope</i>	1
Kachna pížmová	<i>Cairina moschata</i>	11
Kachnička mandarinská	<i>Aix galericulata</i>	7
Kachnička karolinská	<i>Aix sponsa</i>	5
Husička vdovka	<i>Dendrocygna viduata</i>	6
Kachna dom. (smaragdová)		2
Plameňáci		
Plameňák kubánský	<i>Phoenicopterus ruber ruber</i>	7
Plameňák chilský	<i>Phoenicopterus r. chilensis</i>	7

Dravci		
Sup hnědý	Aegypius monachus	2
Sup bělohavý	Gyps fulvus	2
Poštolka obecná	Falco tinnunculus	1
Pochop rákosní	Circus aeruginosus	2
Hrabaví		
Křepelka japonská	Coturnix c. japonica	1
Bažant stříbrný	Lophura nyctemera	5
Bažant diamantový	Chrysolophus amherstiae	3
Bažant kolchický	Phasianus colchicus	2
Bažant ušatý modrý	Crossoptilon auritum	1
Bažant zlatý	Chrysolophus pictus	3
Páv korunkatý	Pavo cristatus	13
Perlička supí	Acryllium vulturinum	6
Krátkokřídli		
Jeřáb sarus	Antigone antigone	2
Jeřáb korunkatý	Balearica pavonina	7
Dlouhokřídli		
Racek stříbrný	Larus argentatus	18
Měkkozobí		
Hořub domáci	Columba livia f. domestica	25
Papoušci		
Ara zelenokřídý	Ara chloroptera	5
Ara ararauna	Ara ararauna	5
Ara arakanga	Ara macao	1
Kakadu zlatočelý	Plectolophus galeritus	1
Kakadu bílý	Plectolophus albus	1
Alexandr malý	Psittacula krameri	2
Korela kakaduová	Nymphicus hollandicus	2
Korela k. bílá	Nymphicus h. f. alba	4
Papoušek Rüppelův	Poicephalus ruppeli	1
Papoušek senegalský	Poicephalus senegalus	2
Papoušek zpěvavý	Psephotus haematonotus	4
Papoušek mniší	Myiopsitta monachus	
Amazoňan červenohlavý	Amazona festiva	3
Andulka vlnkovaná	Melopsittacus undulatus	26
Rosela pestrá	Platycercus eximius	3
Sovy		
Výr velký	Bubo bubo	5
Kalous ušatý	Asio otus	1
Puštík obecný	Strix aluco	3
Sova pálená	Tyto alba	3

Sovice sněžná	Nyctea scandiaca	1
Kukačky		
Turako rudohlavý	Turaco erythrolopus	1
Splhavci		
Tukan Fischerův	Rhamphastos sulfuratus	1
Tukan obrovský	Rhamphastos toko	3
Pěvci		
Krkavec velký	Corvus corax	2
Kraska červenozobá	Urocissa erythrorhyncha	1
Majna hnědá	Acridotheres fuscus	1
Leskoptev tříbarvá	Spreo superbus	7
Kardinál červený	Richmondia cardinalis	2
Rýžovník šedý	Padda oryzivora	1
Rýžovník bílý	Padda oryzivora f. alba	1
Timalie čínská	Leiothrix lutea	1
Pásovnik červenozobý	Phoephila acuticaudata hecki	5
Zebříčka šedá	Taneopygia guttata castanotis	5
Stehlik	Carduelis carduelis	2
Snovač oranžový	Euplectes orix	11
Chůvka japonská	Lonchura striata	1
Astrild šedý	Estrilda troglodytes	1
SAVCI		
Vačnatci		
Klokán rudokrký	Wallabia rufogrisea	2, 2
Letouni		
Kaloň indický	Pteropus giganteus	1, 1
Primáti		
Poloopice		
Lemur katta	Lemur catta	2, 2
Opice		
Kosman běločelý	Callithrix geoffroyi	1, 1
Kotul veverovitý	Saimiri sciureus	0, 1
Chápan vlnatý	Lagothrix lagotricha	0, 2
Kočkodan Dianin	Cercopithecus diana	1, 2
Makak lví	Macaca silenus	2, 3
Pavián pláštikový	Papio hamadrias	1, 20
Gibon lar	Hylobates lar	1, 1
Gibon černý	Hylobates concolor	2, 2
Šimpanz	Pan troglodytes	1, 4

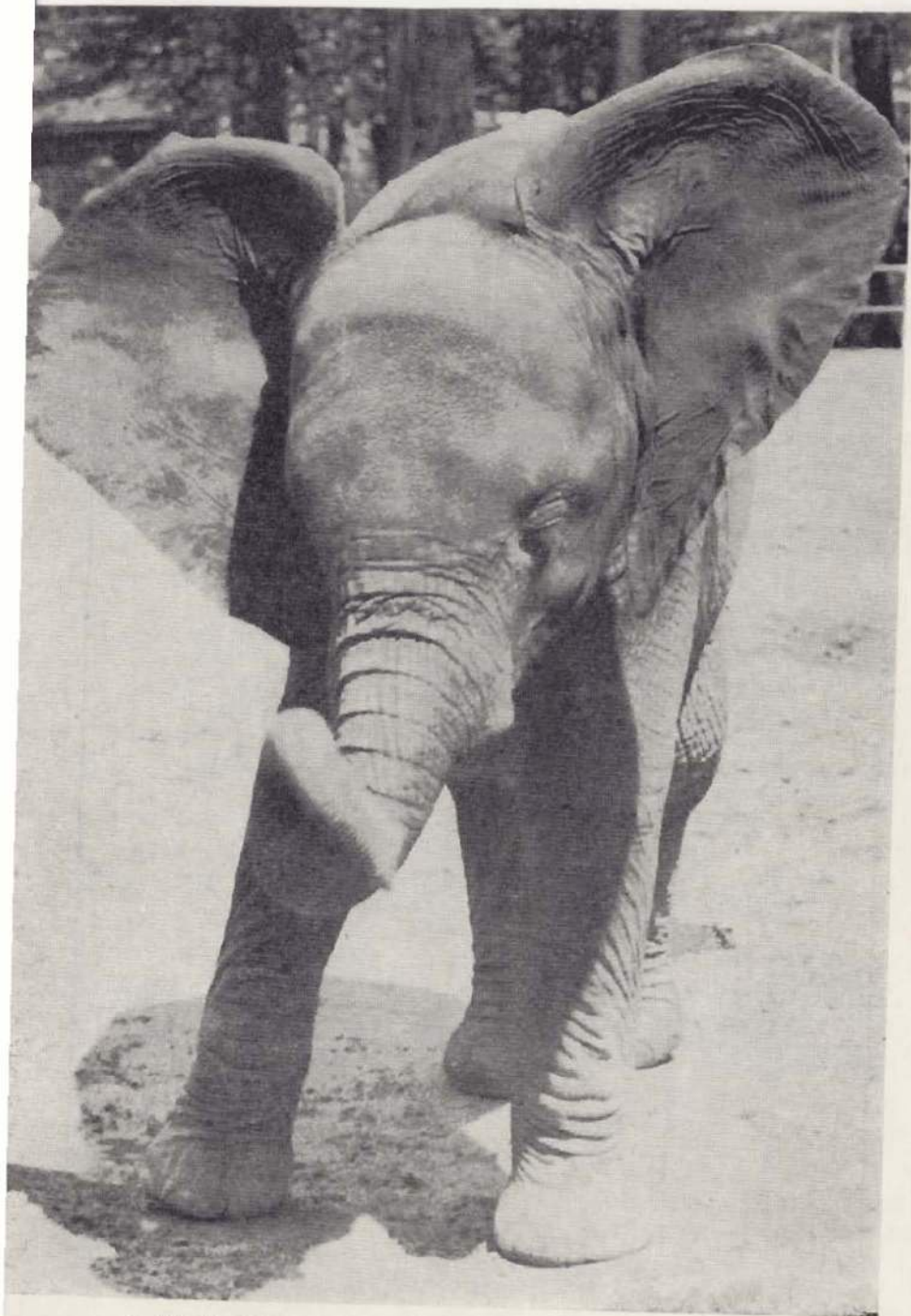
Hlodavci		
Dikobraz běloocasý	<i>Hystrix leucura</i>	3
Nutrie	<i>Myocastor coypus</i>	1, 1
Selmy		
Kotkovití		
Lev	<i>Panthera leo</i>	1, 2
Tygr ussurijský	<i>Panthera tigris altaica</i>	1, 3
Levhart čínský	<i>Panthera pardus japonensis</i>	1, 1
Levhart skvrnitý, černý	<i>Panthera pardus f. nigra</i>	1, 2
Jaguár	<i>Panthera onca</i>	1, 1
Rys ostrovid	<i>Lynx lynx</i>	1, 2
Karakal	<i>Caracal caracal</i>	1
Kočka divoká	<i>Felis silvestris</i>	1
Puma	<i>Puma concolor</i>	2, 1
Cibetkovití		
Oviječ skvrnitý	<i>Paradoxurus hermaphroditus</i>	3
Kunovití		
Jezevec lesní	<i>Meles meles</i>	1
Psovití		
Vlk	<i>Canis lupus</i>	1, 2
Vlk černý	<i>Canis lupus pambasileus</i>	1
Dingo	<i>Canis dingo</i>	1, 1
Dingo pralesní	<i>Canis hallstromi</i>	1, 1
Korsak	<i>Alopex corsac</i>	1, 1
Liška polární	<i>Alopex lagopus</i>	1, 2
Psík mývalovitý	<i>Nyctereutes procyonoides</i>	1, 0
Medvídkovití		
Mýval severní	<i>Procyon lotor</i>	9
Nosál bělohubý	<i>Nasua narica</i>	1, 1
Ploutvonožci		
Lachtan tmavý	<i>Zalophus californianus</i>	0, 2
Lachtan hřivnatý	<i>Otaria byronia</i>	1, 1
Chobotnatci		
Slon africký	<i>Loxodonta africana</i>	0, 1
Slon indický	<i>Elephas maximus</i>	0, 2
Lichokopytníci		
Tapírovití		
Tapir čabrákový	<i>Tapirus indicus</i>	1, 1
Koňovití		
Pony	<i>Equus caballus</i>	2, 7
Zebra Chapmannova	<i>Equus burchelli chapmanni</i>	1, 5

Sudokopytníci		
Pekarovití		
Pekari páskovaný	<i>Dicotyles tajacu</i>	1, 1
rasatovití		
Prase dom. čínské	<i>Sus domesticus</i>	1, 1
Velbloudovití		
Velbloud dvouhrbý	<i>Camelus ferus bactrianus</i>	1, 4
Alpaka	<i>Lama guanicoe pacos</i>	2, 1
Lama krotká	<i>Lama guanicoe lama</i>	3, 6
Jelenovití		
Axis	<i>Axis axis</i>	2, 2
Sika Dybovského	<i>Cervus nippon dybowskii</i>	1, 7
Turovití		
Sitatunga	<i>Tragelaphus spekei</i>	3, 8
Buvolec běločelý	<i>Damaliscus dorcas phillipsi</i>	3, 3
Buvolec káma	<i>Alcelaphus buselaphus mama</i>	1, 5
Kozorožec dagestánský	<i>Capra cylindrocornis</i>	1, 3
Koza kamerunská	<i>Capra hircus</i>	4, 8
Ovce kamerunská	<i>Ovis aries</i>	1, 2

Přírůstky a úbytky

některých druhů zvířat v roce 1975

Druh — Art — Species	Narození Geboren	Úhyn Todesfall	Import	Export	
Leguán zelený	Iguana iguana	—	1	6	—
Teju žakuarů	Tupinambis nigropunctatus	—	—	1	—
Pštros dvouprstý	Struthio camelus	—	—	2	—
Nandu pampový	Rhea americana	—	—	2	—
Labuť velká	Cygnus olor	3	—	1	—
Perlička supí	Acryllium vulturinum	—	—	6	—
Racek stříbřitý	Larus argentatus	5	—	—	—
Leskoptev třibarevná	Spreo superbus	4	—	—	—
Klokán rudokrký	Wallabia rufogrisea	2	2	—	—
Lemur katta	Lemur catta	1	—	—	2
Makak lví	Macaca silenus	1	—	—	1
Pavián pláštíkový	Papio hamadryas	6	—	—	5
Kočkodan Brazzův	Cercopithecus neglectus	—	—	—	2
Gibon lar	Hylobates lar	—	—	2	—
Gibon černý	Hylobates concolor	—	—	4	—
Simpanz	Pan troglodytes	—	—	—	1
Nosál bělohubý	Nasua narica	—	—	—	2
Oviječ skvrnitý	Paradoxurus hermaphroditus	1	—	—	1
Vlk černý	Canis lupus pambasileus	—	—	1	—
Karakal	Caracal caracal	—	1	—	—
Puma	Puma concolor	—	1	1	—
Levhart čínský	Panthera pardus japonensis	—	—	—	2
Tygr ussurijský	Panthera tigris altaica	1	—	—	—
Lev	Panthera leo	—	—	1	—
Lachtan tmavý	Zalophus californianus	—	1	—	—
Lachtan hřivnatý	Otaria byronia	—	—	2	—
Pony	Equus caballus	5	1	—	4
Zebra Chapmanova	Equus burchelli chapmanni	1	1	—	1
Velbloud dvouhrbý	Camelus ferus bactrianus	—	—	—	2
Lama krotká	Lama guanicoe lama	3	—	1	1
Axis	Axis axis	1	—	1	—
Sika Dybovského	Cervus nippon dybowskii	2	1	1	2
Sitatunga	Tragelaphus spekei	3	3	1	—
Buvolec běločelý	Damaliscus dorcas phillipsi	2	1	—	—
Buvolec káma	Alcelaphus buselaphus caama	2	—	—	—



5. Mladá africká slonice „Tana“

Osvětová práce ZOO v roce 1975

Jiří Mikoláš

Sezona roku 1975 byla pro libereckou ZOO velmi úspěšná. Bylo dosaženo jedné z nejvyšších návštěvností v historii zahrady vůbec a rozsah práce v oboru osvěty a propagace byl vyšší než v uplynulých letech. Přitom je nutno zaznamenat, že činnost na tomto úseku byla zajišťována po většinu roku pouze externími pracovníky. Stálá pracovnice byla dlouhodobě nemocna a poté ukončila pracovní poměr.

Za dobrou kulturně výchovnou činnost v okrese obdržela ZOO k 30. výročí osvobození ČSSR čestné uznání od odboru kultury ONV v Liberci.

Návštěvnost

Počet platících návštěvníků již posedmé v posledních 20 letech překročil hranici 300 000 osob a uplynulá sezóna je čtvrtou nejsilnější v historii zahrady.

Při hodnocení této skutečnosti je jistě třeba uvážit, že v minulém roce byla pro návštěvníky nepřístupná ZOO ve Dvoře Králové, vzdálená od Liberce necelých 100 km, ale právě tak je třeba připomenout, že ve stejné vzdálenosti jsou i další ZOO v Praze, v Děčíně a v Ústí nad Labem, které byly přístupny po celý rok. Dalším momentem ovlivňujícím návštěvnost bylo i počasí, zejména v jarních a podzimních měsících. Například návštěvnost v průběhu února až května 75 a v říjnu a listopadu byla absolutně nejvyšší, ze všech stejných období, která máme podchycena od roku 1952. Stoupající tendenci pozorujeme u návštěvnosti mládeže a u školních exkurzí. Nicméně základem návštěvnosti zůstává rodina s dětmi, tak jako v minulých letech. Citelně také stoupá podíl motorizovaných návštěvníků i zahraničních turistů, zejména ze sousední NDR a Polska.

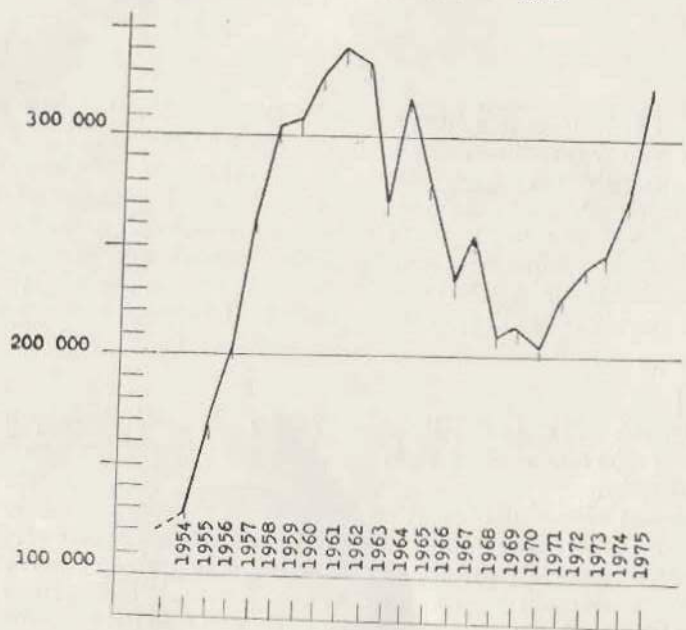
Návštěvnost nakonec zcela nepochybně ovlivňuje přitažlivé prostředí ZOO, její současné uspořádání dovolující mimořádně úzký kontakt se zvířaty a příjemné parkové prostředí v blízkosti centra města.

Akce

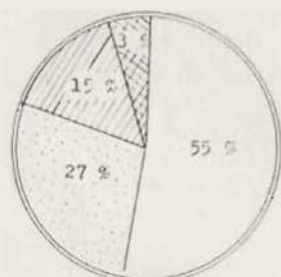
zařazené do Jednotného plánu kulturně výchovné činnosti

V Severočeském kraji jsou již několik let koordinovány jednotlivé akce kulturních zařízení. Na úrovni okresu a kraje jsou sestavovány nabídkové seznamy pro zájemce, ve kterých ZOO uplatnila následující:

Návštěvnost v letech 1954 - 1975

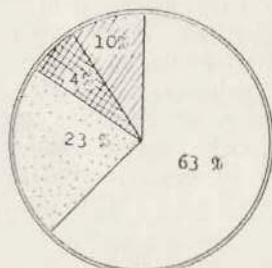


Skladba návštěvnosti 1975



dospělí
 mládež
 výpravy dospělí
 výpravy mládež

Skladba hromadných výprav 75



školy
 závody
 zotavovny, tábory
 cest. kanceláře

Tematické prohlídky a exkurze pro školy

sledujeme především z hlediska škol našeho města a okresu, neboť jsou zatím hlavní formou spolupráce se školami. A ta patří ke stěžejním úkolům zahrady. Je potěšitelné, že zájem škol o tuto formu rozvíjení a doplňování učiva vzrůstá.

	Město Liberec		Okres Liberec	
	exkurzí	žáků	exkurzí	žáků
Rok 1974	91	1 800	32	964
Rok 1975	165	3 423	40	971

Zoosoutěž

Od roku 1971 organizujeme vždy v dubnu a v květnu soutěž pro žáky ZDS. Je zaměřena na rozvíjení a prohlubování znalostí z oboru zoologie a probíhá tak, že zájemce obdrží u pokladny ZOO soutěžní blankety a na základě pozorování některých exponátů písemně zodpoví řadu otázek. V roce 1975 byla soutěž zaměřena na faunu SSSR a ČSSR a koncipována k 30. výročí osvobození.

Výstava k 30. výročí osvobození ČSSR

V interiéru pavilónu tropických savců bylo vytvořeno důstojné prostředí, do kterého byly instalovány archivní snímky, plány a další materiály, dokumentující výstavbu ZOO a rozvoj její kulturní a chovatelské činnosti za 30 let od osvobození.

Zájmová činnost

Po celý rok pracovaly při ZOO i přes trvajícím nedostatek místa dva zájmové kroužky. Zoologický pro mládež školního věku a akvaristický, kde pracuje mládež i dospělí zájemci.

Propagace

Nejnáročnějším úkolem bylo vypracování návrhu příjezdových tras k ZOO, úkol s ohledem na stoupající motorizaci již neodkladný, přihlídneme-li k obtížnému průjezdu historickým centrem města. Návrh byl orgány MěstNV přijat a díky pochopení pracovníků Technických služeb města Liberce bylo podle našich dispozic vyrobeno a rozmístěno celkem 64 směrovacích tabulí, vedoucích zájemce ze všech příjezdových tras přímo k ZOO nejuhodnějším směrem.

Celá akce byla velmi příznivě přijata zejména motoristy ze vzdálenějších oblastí a ze zahraničí.

Ostatní činnost

Zvýšená péče byla věnována především základním informacím o zvěři. Postupně se zavádí nový typ jmenovek u klecí a výběhů. Je

lépe chráněn proti nepřízní povětrnosti a s ohledem na vzrůstající počet zahraničních návštěvníků je zde název zvířete uváděn také v jazyce německém a polském.

Průběžně probíhaly práce dokumentační a archivní. Tyto materiály byly použity k výše uvedené výstavě a navíc v zimním období byla uspořádána výstavka novoročenek, které nám zasílají naši zahraniční partneři.

Zvýšila se také publicita zahrady v celostátních sdělovacích prostředcích, zejména v televizi. Naše šimpanzice Terezka, která v roce 1974 filmovala s pražskými kinoamatéry, byla tentokrát obsazena do celovečerního hraného filmu, hostovala několikrát v gottwaldovských ateliérech.

Tradičně byl uspořádán dne 1. dubna Den ptactva ve spolupráci s ODPM v Liberci a Den otevřených dveří dne 1. června.

Pracovníci osvětového oddělení se dále ještě podíleli na některých stavebních akcích, pro které zpracovávali některé podklady a účastnili se připomínkového řízení.

6. Část výstavy 30 let výstavby ZOO



Plánované akce pro rok 1976

Otevřeno denně po celý rok:

říjen – březen 8 – 16.30 hodin
duben – září 7 – 18 hodin

Vstupné:	jed	hromadně od 20 osob
dospě	3,- Kčs	2,- Kč
děti 3 a 5 let	1,50 Kčs	1,- Kč
studě i	1,50 Kčs	1,- Kč

I. Celoroční programy

Současné expozice ZOO umožňují celoročně zhlédnout vybrané zástupce savců, ptáků a plazů. Výběr zvířat je vhodný pro: tematické prohlídky ZOO – k učivu přírodopisu pro ZDS, k učivu biologie pro gymnázia a odborné školy; exkurzní prohlídky ZOO – pro školní zájezdy, pro zájmové skupiny i pro nejširší veřejnost.

Po dobu výstavby provozní budovy je možno zajistit odborný doprovod a výklad jen omezenému počtu zájemců a to pouze po předchozím ohlášení (telefonicky nebo písemně) alespoň 3 dny předem.

II. Přednášková činnost

Pracovníci ZOO provádějí přednášky a besedy na téma: „Vznik a vývoj zoologických zahrad“, „Současné úkoly zoologických zahrad“ a další přednášky s tematikou zoologickou, ochranářskou. Přednášky jsou doprovázeny promítáním diapositivů.

Pro školy, závodní kluby a další organizace pouze za úhradu režijních nákladů s dopravou a promítáním. V současné době pouze v místnostech objednatel. Objednávky adresujte včas na ředitelství ZOO.

III. Pravidelné akce

Každoročně 1. dubna – Den ptactva – výstavka a beseda
Každoročně 1. dubna až 15. května – ZOOSOUTĚŽ pro žáky vyšších tříd ZDS o ceny. Soutěžní blankety zdarma u pokladny ZOO
Každoročně – po dobu konání LVT – výstava k činnosti ZOO.

IV. Zájmová činnost

Zoologický kroužek pro žáky ZDS

Akvaristický kroužek

nábor nových členů vždy v září, informace v ZOO, akvaristé u ved. kroužku soudruha Michalika – tel. 3982, Jablonec nad Nisou.

СОДЕРЖАНИЕ

Строительство зоопарка

В настоящее время надо было приступить к модернизации вспомогательного движения зоопарка. Таким образом ориентировалось строительство на стройку мастерских и гаражей с одной стороны, и со стороны другой на подготовку стройки производственного здания.

Началась также реконструкция зелени, потому что прежняя еловая заросль, оккупирующая около 60 процентов территории зоопарка, уже доживает. В связи с тем думаем о устройстве внутренних коммуникаций, которые должны по крайней мере частично получить беспыльную поверхность.

Мастерские и гаражи

Новый объект был достроен в конце года на площади 640 квадратных метров. Здание разделено на столярную, слесарную, на гараж цехового типа и на подручный склад. Здесь также гигиенический тыл работников. В этом объекте уже построено оснащение машинами, некоторые части которого были уже пущены в испытательный ход.

Общая стоимость постройки совершает 1 060 900 крон. В 1976-ом году будут произведены еще маленькие устройства, как например мощные дворы и также приведется в порядок местность в окрестностях здания.

Здание производства

После долговременных переговоров, которые нужны были не только для обеспечения строительных конструкций и материалов, но и для необходимой строительной документации, была эта стройка окончательно утверждена вышестоящим учреждением. Общая стоимость стройки 4 974 000 крон.

В августе 1975-ого года началось приготовление места стройки. На нем необходимо было устранить пни и сделать забор вокруг места стройки. Все эти работы сделали работники зоопарка в сотрудничестве с участниками добровольных работ, это значит со студентами и трудящимися заводов.

В ноябре начались земные работы: выравнивание поверхности и земляные работы для канализации и водопровода.

В одно время с началом этих работ готовится проект устройства поверхности и парка вокруг здания. Эти работы планированы в объеме 545 000 крон.

Следующей постройкой является трафостанция, планированная рас-

ходами 250 000 крон, строительство которой осуществится в то же время. Трафостанция будет служить не только новому зданию производства, но всей территории зоопарка.

Забор

К концу года началась стройка забора во всей территории зоопарка. Забор будет построен из стальных трубок. Это дело будет длиться несколько лет, потому что обмен надо вести по частям и мы должны пользоваться самопомощью.

В течение года вышел из строя старый объект для медведей, который уже долгое время не соответствовал зоотехническим и предохранительным точкам зрения.

11-ого сентября 1975 был передан обществу совсем реконструированный павильон хищных зверей. В нем теперь живут кошачьи звери. Вместе с тем осуществилось и устройство парка в его окрестностях.

Работа со зверями

Многие животные, входящие в состав нашей среды, находятся в — а — стоящее время m угрозой. Причины m , что \equiv переводятся, сложны. Несомненное участие в этом деле имеет даже сам человек. Именно прямо как охотник, или косвенно влиянием мусорных продуктов своей цивилизации. Поэтому работники всех зоопарков принимают активное участие в охране звериных пород, находящихся под угрозой. В прошлое время либерецкий зоопарк также направился к разведению некоторых исключительных животных и ныне уже сказались удачные выращивания.

Очень хорошо акклиматизировались зебры и антилопы, импортированные при посредстве зоопарка в городе Двур Кралове, прямо из Африки. В группе антилоп *Damaliscus dorcas phillipsi* появились сначала трудности при составе группы, но ныне здесь родился следующий детеныш. Также в группе антилоп *Alcelaphus caama* родились первые детеныши. Жаль, что современные помещения не позволяют расширить основное стадо и тем повысить количество детенышей.

Следующие драгоценные простоты были у полуобезьян *Lemur catta* и обезьян *Vandepu Silenus silenus* и у кенгуру *Wallabia rufogrisea*. Из более видных выращиваний птиц записываем детенышей у певчих птиц *Spreo superbis* и также традиционные выращивания у чаек *Larus argentatus*.

Ежегодно продолжаем постепенно видоизменение некоторых пород зверей, потому что современное застроение территории не позволяет нам расширять количество разводимых пород. Прежде всего мы импортировали 3 пары гибонов *Nylobates lag*, *Nylobates concolor*, м — торых разводим у нас е первый раз. Обе группы пока хорошо а w ~ ~ -

мативизировались и будут наверно привлекательным объектом нового сезона.

Что касается птиц, мы впервые импортировали пестро окрашенные цесарки *Acryllium vulturinum*.

Взрослый самец морского льва *Zalophus californianus*, которого несколько лет тому назад мы приобрели уже старшего, пал. Так как импорт новой особи из природы невозможен из-за запрещения экспорта (по причине охраны), мы купили новую пару морских львов породы *Byronia otaria* из южной Америки, которые до сих пор в природе сравнительно многочисленны. Оба животных мы приобрели в возрасте 8 месяцев. Сначала они плохо принимали запасный корм и их состояние требовало значительной заботы. Этих животных мы пока разводим во внутреннем маленьком бассейне. Их акклиматизация хорошо продолжается.

Падения животных в прошлом году не переросли обыкновенную меру и остаются ниже долголетнего среднего. Более важные потери были в общем причинены вирусом воспаления легких во время атипичной ранней весны, когда очень часто чередовалась температура. Пали 2 тельняша и 1 самка ситатунга *Tragelaphus spekei* и 1 зебра *Equus quagga chaptani*.

Просветительная работа

Использование экспонатов зоопарка к воспитательной и образовательной работе, имеют восходящую тенденцию. Прошлый сезон принадлежал к лучшим. После долгого времени посетило парк больше чем 300 000 платящих посетителей.

Привлекательная среда и узкий контакт с животными, обеспечивающий современное устройство зоопарка, привлекли и работников чехословацкого телевидения и редакторов журналов, так что все общество имело возможность познакомиться с нашими воспитанниками. Самым занятым был шимпанзе «Тереза», который между прочим исполнил главную роль в полнометражном фильме.

Очень приятно, что увеличивается число школьных экскурсий из города и района. Эти экскурсии организованы центрально. В них участвовали 4394 ученика из 205 классов. Тем не менее из манана посещения вытекает, что к самым частым посетителям принадлежат семьи с детьми.

Что касается остальных кампаний в зоопарке, напоминаем еще так: при случае 30-ой годовщины освобождения ЧССР. На этой выставке мы познакомили общество со строительством зоопарка с конца 2-ой мировой войны. Отрадно, что в настоящее время уже все объекты для животных в зоопарке перестроены или заменены новыми строениями.

1-ого апреля мы устроили для молодежи «День пернатых», вместе

с докладом об охоте птиц и природы. Хорошие результаты принесло традиционное соревнование учеников основных девятилетних школ. Оно обращало внимание к знаниям и основным экологическим данным, касающимся некоторых защищенных пород европейской фауны.

В области пропаганды удалось реализовать обозначения трасс, направляющихся к зоопарку, новыми указателями дорог. Там образом была решена проблема, когда моторизованным посетителям трудно было найти подъезд к зоопарку в оживленном движении в историческом центре города.

ZUSAMMENFASSUNG

Der ZOO-Ausbau

Der weitere Ausbau des Gartens erstreckte sich auf die Modernisierung der betriebswirtschaftlichen Einheiten, wie z.B. die Werkstätten und Garagen, als auch auf die Vorbereitung des Verwaltungsgebäudebaus. Auch mit der Rekonstruktion der Grünflächen wurde begonnen, da der 60 % des Zooareals einnehmende Fichtenwald zum Teil auslebt. Es wird auch erwogen, einen Teil der Kommunikationen mit staubloser Oberfläche zu versehen.

Die Werkstätten und Garagen

Die Werkstätten und Garagen sind in einem Objekt untergebracht, das am des Jahres auf einer Fläche von 640 m² fertiggestellt wurde. Das Gebäude ist aufgeteilt auf eine Tischler- und Schlosserwerkstatt, auf eine Hallengarage und einen Lagerraum. Zum Teil konnten bereits moderne Maschinen eingebaut werden und der Probebetrieb anlaufen. Der Gesamtwert des Gebäudes beträgt ca 1 Million tsch. Kronen. Im Jahre 1976 werden noch die Hofpflasterung und Terrainausgleichungen hinzukommen.

Das Verwaltungsgebäude

Nach gründlichen Verhandlungen, die zur Beschaffung der Bau-dokumentation und auch zur Materialbeschaffung notwendig waren, wurde der Bau im Werte von ca 5 Millionen Kronen von den zuständigen Behörden bewilligt.

Ab August 1975 wurde das Baugelände mit Stöckeroden und der Einzäunung vorbereitet. Diese Arbeiten wurden vom ZOO-Personal unter Mithilfe von Studenten und Bürgern gemacht. Im November konnte mit den Erdarbeiten, den Ausschachtungen für die Kanalisation und die Wasserleitung begonnen werden.

Auch an dem Projekt der Geländeänderungen und Parkanlagen, die das Gebäude umgeben, wird gearbeitet. Der Gesamtwert dieser Arbeiten wird mit ca 550 000 Kronen veranschlagt. Auch ein Trafo, der allerdings dem ganzen ZOO dienen wird und dessen Kostenvoranschlag sich auf 250 000 Kronen beläuft, wird erbaut.

Die Umzäunung

Ende des Jahres wurde mit der neuen Umzäunung des ganzen Areals begonnen. Der Zaun besteht aus Stahlrohren. Die Aktion dürfte mehrere Jahre in Anspruch nehmen, da die Arbeiten etappenweise und z.Zt. nur mit eigenem Personal durchgeführt werden.

Die Arbeit mit den Tieren

Viele Tierarten sind vom Aussterben bedroht. Die Ursachen sind mannigfaltig, unzweifelhaft aber ist auch die Mitschuld des Menschen. Es ist daher das Bestreben aller zoologischen Gärten, sich aktiv an der Erhaltung und dem Schutze der gefährdeten Tierwelt zu beteiligen. Auch unser Garten ist bemüht, im Rahmen seiner Möglichkeiten zu helfen und kann auf diesem Gebiete einige Erfolge buchen.

Sehr gut akklimatisieren sich Zebras und Antilopen, die vom ZOO Dvůr Králové direkt aus Afrika importiert wurden. In der Gruppe der Blesböckantilopen (*Damaliscus dorcas philipsi*) waren anfangs Schwierigkeiten bei der Gruppenzusammenstellung, aber nun wurde schon ein weiteres Junges geboren. Auch in der Caama-Antilopengruppe (*Alcelaphus caama*) wurden Geburten verzeichnet. Schade, dass die zur Verfügung stehenden Gelände keine Vergrößerung der Grundherde zulassen, denn dies ermöglichte auch die Vermehrung der Jungtiere.

Wertvoller Zuwachs konnte bei den Lemuren-Halbaffen (*Lemur catta*) und den Affen Wanderu (*Silenus silenus*) und auch bei den Känguruhs (*Wallabia rufogrisea*) verzeichnet werden.

Schon traditionell gelang die Aufzucht bei den Möven (*Larus argentatus*). Auch die Dreifarben-Glanzstare (*Spreo superbus*) zogen Junge auf.

So wie jedes Jahr setzen wir auch heuer die allmähliche Modifikation einiger Tierarten fort. Wir führten vor allem drei Paare Gibbons (*Hylobates lar* und *Hylobates concolor*) ein, die nunmehr in unserem Garten überhaupt zum ersten Male gehalten werden. Beide Gruppen haben sich gut eingewöhnt und versprechen eine Attraktion dieser Saison zu werden. Unsere Importe bereicherten wir auch durch die bunten Geierperlhühner (*acryppium vulturinum*).

Der erwachsene kalifornische Seelöwe (*Zalophus californianus*), den wir vor einigen Jahren schon als älteres Tier erwarben, verstarb. Da die Tierschutzbestimmungen weitere Einfuhren unmöglich machen, erwarben wir ein Pärchen Mähnenrobben (*Byronia otaria*) aus Südamerika, die auch in freier Natur noch häufig sind. Beide Tiere wurden mit Flugzeug transportiert und sind ungefähr acht Monate alt. Anfangs nahmen sie nur schlecht Ersatznahrung an und erforderten viel Pflege. Z.Zt. werden sie noch in einem kleinen Innen-Bassin gehalten, wo sie sich gut eingewöhnen.

Die Sterbeziffer der Tiere hat im vergangenen Jahre nicht das übliche Mass überschritten, im Gegenteil sie lag sogar unter dem über mehrere Jahre hindurch erzieltem Durchschnitte. Die markanteren Verluste wurden immer durch Virenlungenentzündung im atypischen Vorfrühling verursacht, wo es oftmals zu grossen Tempera-

turunterschieden kam. Dabei starben 2 Junge der Sitatung-Antilopen (*Tragelaphus spekei*) und ein Zebra (*Eguus guagga champmai*).

Im Laufe des Jahres wurde der Bärenzwinger abgebrochen, der den Sicherheitsbestimmungen und guten zootechnischen Bedingungen nicht mehr gerecht wurde.

Am 11. 9. 1975 konnte der Öffentlichkeit ein neues Raubtierhaus übergeben werden, das mit grossen katzenartigen Raubtieren belegt ist. Das umliegende Gelände wurde ebenfalls neu gestaltet.

Die Bildungsarbeit

Die Besucherzahl hatte im Jahre 1975 wiederum steigende Tendenz und der Garten gewinnt als Erholungszentrum grössere Bedeutung. Die vergangene Saison zählte zu den besten, denn wir konnten über 300 000 zahlende Besucher registrieren.

Die jetzigen Installationen ermöglichen engeren Kontakt mit den Tieren, sodass in grösserer Masse auch die Zeitungsredakteure und das Fernsehen unsere Zöglinge in der Öffentlichkeit vorstellen. Am meisten Arbeit leistete die junge Schimpansin Theresa, die ausser in Fernsehbeiträgen auch in einem ganzabendlichen Spielfilm eine der Hauptrollen bekam.

Wertvoll erscheint, dass die Anzahl der Schulexkursionen aus Stadt und Land steigt. Mit 205 Schulklassen und 4394 Schülern wurde ein gutes Ergebnis erzielt. Den Traggpfeiler der Besuche bilden aber immer noch, wie Untersuchungen bewiesen, Eltern mit ihren Kindern.

Neben anderen Aktionen unseres Gartens sei besonders eine Ausstellung erwähnt, die wir zum 30. Jahrestage der Befreiung veranstalteten und in der wir die Öffentlichkeit mit dem Aufbau des Gartens nach dem Ende des zweiten Weltkrieges näher bekannt machten.

Es ist erfreulich festzustellen, dass nunmehr schon alle Objekte, in denen Tiere untergebracht sind, entweder umgebaut oder neu erbaut wurden.

Am 1. 4. 1975 wurde für die Jugend der Tag der Vögel, verbunden mit einem Vortrag zum Schutze der Tierwelt, veranstaltet. Wiederum gute Ergebnisse brachte auch der schon langjährig veranstaltete Wettbewerb für Schüler der Grundschulen. Er wurde heuer thematisch auf den Naturschutz konzentriert.

Auf dem Gebiete der Propagation gelang es, sämtliche Anfahrtsstrassen mit Richtungsweisern zu versehen. So konnte einem jahrelang andauernden Übel abgeholfen werden, wo motorisierte Besucher sich in dem stark frequentierten historischen Kerne der Stadt nur schwer orientierten und unseren Garten, der schon am Stadtrand an den Ausläufern des Isergebirges liegt, schwer fanden.

SUMMARY

CONSTRUCTION OF THE ZOO

At present it was necessary to modernize the subsidiary operations of the ZOO and that's why the construction had been directed at building of workshops and garages as well as at the preparation of the construction of an operation building. At the same time the reconstruction of the verdure had been started; the life of the original spruce growth, which occupies about 60 % of the area of the ZOO, goes to its end. Also the adaptation of the inside communications is being considered. These inside communications should get at least a partly dustfree surface.

Workshops and Garages

The new object had been finished by the end of 1975 on an area of 640 m². The building had been divided into a joiner's workshop, a locksmith's workshop, a hall-type-garage, a ready-to-use stock and a hygienic rooms for the ZOO-employees. The basic machine equipment has been installed already and some parts are in an experimental operation. The total amount of the construction is 1.060.900 crowns. For the year 1976 still minor adaptations are planned, such as paving of the yard and some final adaptations of the grounds around the building.

The Operation Building

After a long negotiation which was necessary for reserving of building constructions and materials as well as for reserving of the necessary building documentation, this construction had been finally approved by the superior authorities in the total value of 4.974.000,— crowns.

In August 1975 began the ZOO employees having been supported by the brigade-workers (students and other volunteers) to prepare the building site; it was necessary to remove the stumps and to enclose the building site.

In November the ground works were started, such as levelling of the ground, excavations for the drainage and water supply.

At the same time with these works a project of both field and park adaptations of the surroundings of the building is being prepared. These works are being planned in an extent of 545.000,— crowns.

About 250.000,— crowns will cost a further building — a transfor-

mer — which will serve not only the new operation building, but also the whole area of our ZOO.

Enclosure

Towards the end of 1975 a new enclosure of the whole area has been started. The fence is going to be built of steel tubes. This action will be lasting several years, because the exchange is to be carried out in parts and self-help will be employed.

The old object for bears was set aside during 1975; this object did not comply with the safety and zootechnical points of view.

A quite reconstructed pavilion of beasts-of-pray was passed over to the public on 11th of September 1975. This pavilion is occupied by great cat beasts of pray. At the same time park adaptations were made around this pavilion.

Work with the animals

Many animals, who build a part of our life setting, are endangered at present. The reasons on account of which the animals die out, are complicated and the man himself participates doubtless in this process, too. The man endangers the animals either directly as a hunter, or indirectly by the products of civilization. That is why the workers in all ZOO's try to take effectively part protection of the endangered sorts of animals. In the past period also the ZOO in Liberec directed itself at breeding of some rare animals, according to its possibilities; prosperous breeds have already shown up.

Antilopes and zebras imported directly from Africa through the intermediary of the ZOO in Dvůr Králové, acclimatized themselves very well.

There appeared complications in the group of antilopes BLESBOK (*Damaliscus dorcas phillipsi*) whilst putting the group together, but now we have a further young one. Also in the group of antilopes HARTEBEEST (*Alcelaphus caama*) first young ones have been born. It is a pity that the contemporary space is too small to extend the basic herd and to increase the number of the young ones.

A further valuable addition was by semi-monkeys lemurs (*Lemur catta*), by apes Wanderu (*Silenus silenus*) and also by kangaroos (*Wallabia rufogrisea*). From the more important breeds of birds we notice the young ones by SUPERB GLOSSY STARLING (*Spreo superbus*) and the already traditional breeds by HERRING GULL (*Larus argentatus*).

As every year, so even now we are continuing in a gradual variation of some sort of animals, because it is impossible for us to extend the number of the breded sorts at present. First of all we imported

three couples of gibbons (*Hylobates lar* & *Hylobates concolor*), who are breded in our country for the first time. Both of the groups have acclimatized themselves well and they surely will be an attractive object in the new season.

As to the birds we imported gaily coloured VULTURINE GUINEA FOWL (*Acryllium vulturinum*) for the first time. Several years ago we have got a grown-up male of a seal; this animal perished. Because an import of a new individual directly from nature is impossible (it is forbidden to export animals owing to the safety reasons), we have bought a new couple of seals sort BYRONIA OTARIA from South America, which occur in the nature in quite a large number for the time being. Both of the animals were exported per aircraft and we got them in the age of about eight months. At first they refused to accept a compensatory food and their condition called for a great care. At present the animals are in the inside little basin and their acclimatization goes on well.

Perishing of animals did not exceed the usual extent in the past year and remained under the long-time average.

Due to the untypical early spring with the alternating temperatures the virus inflammation of lungs caused us consequential losses. Two young ones of antilopes sitatung (*Tragelphus*) and one zebra (*Equus quagga chapmani*) were affected.

Cultural work

Utilizing of the exhibits of our ZOO for educational and pedagogical work as well as the visit of the ZOO as a recreation establishment have an increasing trend. The past season ranked among the best ones and after a long time the limit of 300.000 of paying visitors had been exceeded.

The attractive milieu and the close contact with the animals, which the contemporary organization of the ZOO enables, enticed in a high degree also the workers of the Czechoslovak TV and editors of various journals and magazines so that the wide public has the possibility to get acquainted with our animals. The most busy was our young chimpanzee TEREZA who appeared in the TV many times and had been chosen for featuring in a full-length picture.

Valuable is the fact that the number of school-excursions from the town and district increases; these excursions are centrally organized. 4.394 pupils from 205 school classes took part in these excursions. Nevertheless from the analyses of the visit rate follows that in spite of main pillar of the visit rate.

the increasing collective visits the family with children remains the

From other actions which had been carried out in our ZOO we just

mention the exposition "Thirty Years of Liberating of ČSSR" in which we made the public acquainted with the construction of the garden since the end of World War II. It is very pleasant that nowadays all objects for animals had been rebuilt or replaced by new constructions.

On 1st of April we organized the "Bird Day" for the youths, put together with a lecture aimed at the protection of birds and nature. Also the traditional ZOO competition for school-pupils has met with good results. This competition had to inform the pupils about some basic ecological data and about some protected sorts of European fauna.

In the propagation sphere we succeeded in marking all routes to the ZOO of approach with new direction tables. By this, an aged problem had been solved, when motorized visitors had many troubles with finding out of the drive in the traffic in the historical centre of the town.

VYROČNÍ ZPRÁVA SEVEROČESKÉ ZOOLOGICKÉ ZAHRADY V LIBERCI

Sestavil kolektiv vedení ZOO

Zpracoval a k tisku připravil J. Mikoláš

Fotografická dokumentace, obálka J. Mikoláš

Toto vydání slouží k informaci domácích i zahraničních spolupracovníků ZOO

Vytiskla Severografia, n. p., závod 01, Liberec, nákladem 500 výtisků