

SEVEROČESKÁ ZOOLOGICKÁ ZAHRADA LIBEREC

VÝROČNÍ ZPRÁVA 1976

CZECHOSLOVAKIA

SEVEROČESKÁ ZOOLOGICKÁ ZAHRA DA LIBEREC
CZECHOSLOVAKIA

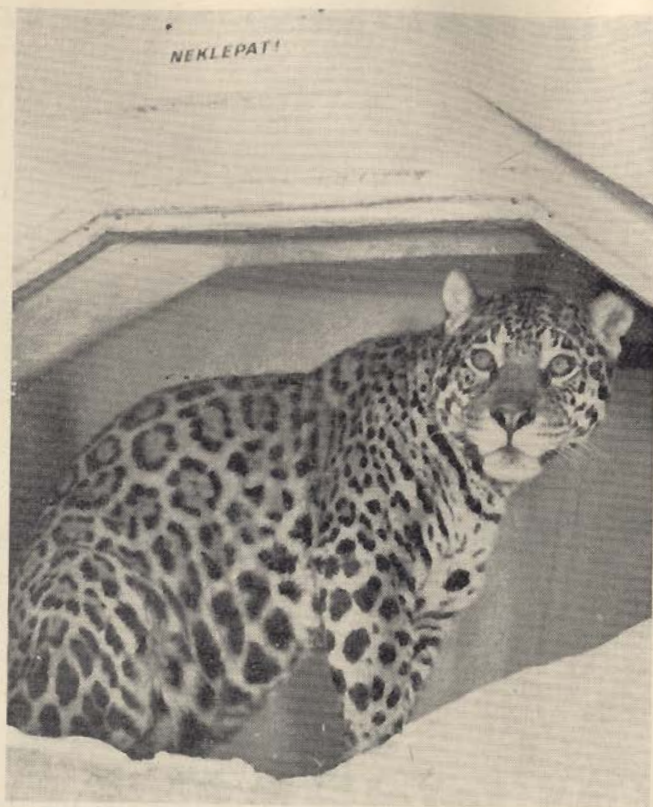
VÝROČNÍ ZPRÁVA

REPORT FOR THE YEAR
JAHRESBERICHT

1976

- VÝSTAVBA ZOO
- PRÁCE SE ZVĚŘÍ
- SEZNAM VYSTAVOVANÉ ZVĚŘE
- OSVĚTOVÁ PRÁCE
- PLÁNOVANÉ AKCE PRO ROK 1977

V LIBERCI V LEDNU **1977**



1. Jaguár

Vážení přátelé,

uplynul zase jeden rok a my Vám předkládáme výroční zprávu o činnosti naší zoologické zahrady. Vstupujeme do prvního roku 6. pětiletky, ve které nás čeká řada velmi náročných úkolů jak na úseku kulturně-osvětové práce, tak na úseku chovatelském a výstavby. Věřím, že tyto úkoly za pomoci a podpory všech pracovníků ZOO, stranických orgánů a národních výborů všech stupňů, splníme.

V roce 1976 navštívilo Severočeskou zoologickou zahradu 330 060 návštěvníků. Křivka návštěvnosti má stále stoupající tendenci a těšíme se, že i v budoucnu bude libereckou zoologickou zahradu navštěvovat stále více návštěvníků nejen z Liberce, ale i z celé ČSSR i ze zahraničí.

Severočeská zoologická zahrada splnila v minulém roce všechny úkoly v hlavních ukazatelích.

Na úseku kulturně-osvětové práce byl beze zbytku splněn Jednotný plán kulturně-výchovné činnosti, i když nebylo dosud možno vytvořit pro tuto práci v naší ZOO příznivé podmínky.

Velmi dobrých úspěchů bylo dosaženo též na úseku chovatelském, kde byla úspěšně odchována řada mláďat. Poprvé v historii liberecké zoologické zahrady byl získán pár převzácných tuponosých nosorožců a další vzácná zvířata, uvedená na listině zvířat ohrožených vyhynutím, na základě úzké spolupráce se ZOO v Tallinnu. Naše ZOO spolupracuje se všemi evropskými zoologickými zahradami jednak formou výměny odborné literatury, výměny zkušeností a formou výměny zvířat.

Na úseku výstavby byla veškerá pozornost hlavně zaměřena na výstavbu provozní budovy a přes nesmírné potíže vzhledem k tomu, že je ZOO generálním dodavatelem i generálním investorem této stavby, se nám podařilo mimo některé vyzdívky dokončit hrubou stavbu.

Ještě jednou bych chtěl poděkovat všem těm, kteří nám v naší práci v minulém roce pomohli.

Jiří Badalec, ředitel ZOO

Pracovníci ZOO v roce 1976

Vedení:

Jiří Badalec	— ředitel
Luboš Bulíř	— vedoucí zoologického úseku
Věra Suchánková	— samostatná účetní

Externí pracovníci:

MVDr. Petko Dimitrov	— veterinární péče
Jiří Mikoláš	— osvětová a koncepční práce
Pavel Oppa	— ved. zoolog. kroužku

Osvětový úsek:

Ing. J. Skřivánková (část. úvazek)

Stavební úsek

Helena Prusíková

Zoologický úsek:

Ing. J. Skřivánková (část. úvazek)

1. odd.: opice — ptáci

ved. ošetřovatel: Andrej Dolinský
ošetřovatelé: M. Kyzlík, B. Podrábská, J. Zakouřilová,
J. Silná

2. odd.: šelmy

ošetřovatelé: E. Plesarová, J. Tomín, E. Gerz

3. odd.: kopytníci

ved. ošetřovatel: Jiří Blažek
ošetřovatelé: J. Dvořáková, H. Novotná, M. Jakubička,
L. Šťastný, L. Veselá, Bl. Stará

Hospodářský úsek

pokladní D. Mentlíková, A. Hýblerová
administrativa J. Čermáková, Z. Koubová
sekretářka N. Kasková

Provoz a údržba

krmiva a kuchyně R. Sedláčková
údržba, doprava J. Musil, V. Třeška, H. Müller, J. Raich
zahradník R. Žampa
noční hlídači E. Machek, J. Kvasnička

Výstavba ZOO

Helena Prusíková

Jiří Mikoláš

Hlavním programem výstavby byla v roce 1976 realizace novostavby provozní budovy. I když je ZOO jako generální investor i dodavatel zcela odkázána na četné subdodavatele, neboť nemá vlastní stavební četnu, podařilo se během roku v podstatě splnit plánované práce. Druhým úkolem byly četné úpravy a gen. opravy budov a zařízení, kde úkolů přibývá bohužel rychleji, než se daří vytvořit potřebný kolektiv pracovníků údržby. Konečně třetím úkolem v uplynulém roce bylo vytvoření základních podkladů pro zamýšlené rekonstrukce inženýrských sítí a vnitřních komunikací v celém areálu ZOO. I přes velké potíže plynoucí z malé plochy areálu zahrady se v tomto směru podařilo sjednotit názory a přikročit k zadání studií.

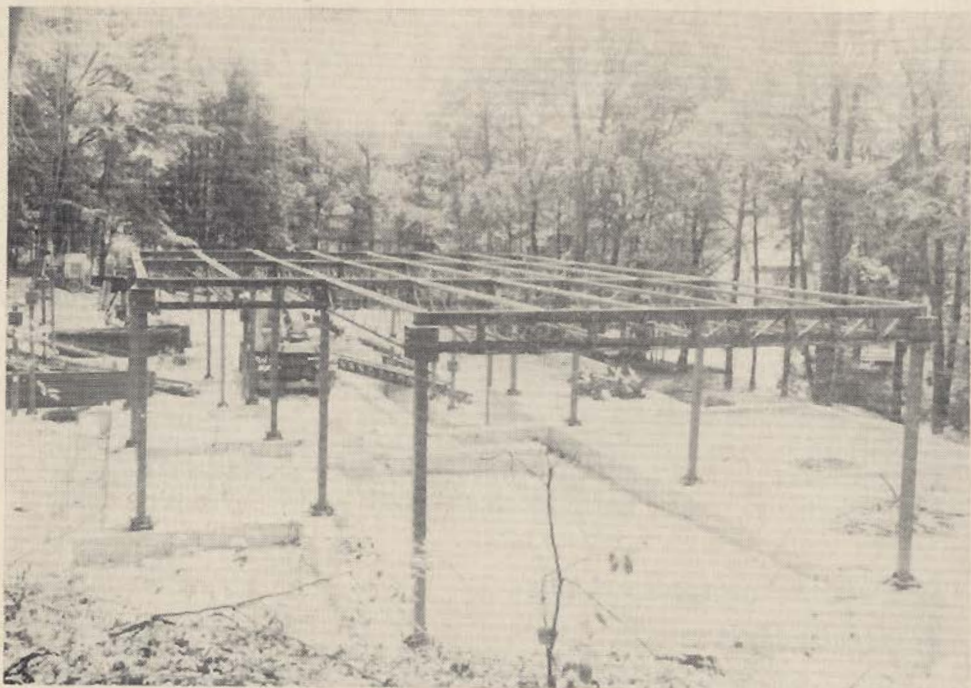
Přehled stavebních akcí v r. 1976

Provozní budova

Byly vybetonovány základy, provedena ocelová konstrukce a zavěšeno opláštění. Po zastřešení stavby bylo započato s vyzdíváním. Dále byla položena vnitřní

2. Základy provozní budovy





3. — 4. Postup výstavby provozní budovy



kanalizace a provedeny hrubé podlahy. S brzkým nástupem mrazů v listopadu se objevily potíže s dovozem speciálních cihel a i vyzdívání obvodového zdiva, jde o tzv. rezné zdivo, které se neomítá, muselo být několikrát přerušeno.

Současně se prováděly úpravy terénu a při zadní frontě budovy byla postavena opěrná zeď. Také příjezdní komunikace k budově byla založena a osazena obrubníky.

Byl také vypracován projekt na vnitřní vybavení vstupní haly, přednáškového sálu a sekretariátu ředitele, pořízena prováděcí dokumentace a vybavení bylo zadáno výrobě.

Spolu s transformátorovou stanicí, která bude budovu i další objekty ZOO zásobovat el. energií, bylo na stavbě realizováno přes 2 mil. Kčs.

Transformátorová stanice

Byla postavena poblíž pavilónu slonů, prakticky v centru zahrady. Současně byly položeny kabely napojující jednak provozní budovu, jednak zbývající objekty v ZOO. Koncem roku byla tato akce dokončena a zbývá pouze zapojení trafostanice na městskou rozvodnou síť.

Stáj pro pony

Pro dobře se rozvíjející chov pony bylo třeba zvýšit kapacitu ustájení. Podle závazku kolektivní smlouvy byl vlastními silami postaven přístavek ke stáji. Jde o lehkou stavbu, zděnou, kombinovanou s dřevem.

Oplocení

Bylo provedeno oplocení podél parkové cesty v délce 250 m. Jde o definitivní plot, oddělující ZOO od veřejné části sadů P. Bezručů. Plot je svařován z ocelových trubek a po nátěru bude doplněn živým plotem z tvarovaných dřevin.

Oprava a údržba

Byly provedeny výměny kotlů a úpravy rozvodů vody k vytápění u pavilónu tropické zvěře a u objektu dílen a garáží. Na pavilónu tropické zvěře byla položena nová střešní krytina a v pavilónu slonů položena nová asfaltová podlaha v boxu slonů.

Práce koncepční

Pavilón žiraf

Po projednání studií byl zadán projektový úkol na tento objekt n. p. Agroprojekt v Ústí n. L. V budově budou umístěny žirafy, nosorožci a v interiéru haly vybrané druhy papoušků.

Vnitřní komunikace

Byla zadána studie komunikační sítě v ZOO, kde se navrhuje zpevnění povrchu stávajících cest, jejich rozšíření na 3 — 4 m a zřízení nových cest spojujících horní a údolní část zahrady a řešících provoz kolem nové provozní budovy.

Rozvody a kanalizace

Byla zadána studie nového rozvodu pitné vody v areálu ZOO, kde se současně navrhuje i zřízení rozvodu užitkové vody pro čištění a zalévání. Současně se řeší odvodnění komunikací a ploch v areálu zahrady a způsob asanace odpadních vod.

Centralizace vytápění

Současný stav, kdy jsou jednotlivé pavilóny vytápěny samostatně, klade již neúnosné nároky na obsluhu a skladování paliv zejména v zimním období. Dříve navržené systémy vytápění napojením na velké kotelny v okolních zařízeních nebyly realizovány. Byla proto zahájena jednání o reálné energetické základně a o systému vytápění všech objektů v ZOO.

Seznam hlavních partnerů na výstavbě ZOO v roce 1976

AGROPROJEKT — Ústí n. L.
DŘEVOZPRACUJÍCÍ ZÁVODY — Frýdlant v Č.
KOVOVÝROBA — podnik ONV — Litoměřice
POZEMNÍ STAVBY, n. p. — Liberec
RUDNÉ DOLY, n. p. — Jeseník
SEVEROČESKÉ ENERGETICKÉ ZÁVODY — závod Liberec
SEVEROČESKÉ VODOVODY A KANALIZACE — závod Liberec
SLUŽBY města CHRUDIMĚ
STÁTNÍ LESY — Teplice — závod Liberec
STAVOKOMBINÁT — Liberec
STAVOPROJEKT — Liberec
SVAZARM — aeroklub — Chomutov
VODOHOSPODÁŘSKÉ STAVBY — Ústí n. L. — stav. správa Liberec
ZRUP, n. p., Píbram — stav. závod Liberec

Práce se zvěří

Zvěř v ZOO Liberec v roce 1976

Luboš Bulíř

Druhá skladba zvířat zůstala i v roce 1976 v základních skupinách beze změny a ani počet zvířat nebylo možno zvýšit. Nebyl totiž vybudován žádný nový pavilón pro zvířata, a proto veškeré přírůstky, které jsme zajišťovali jak výměnou ze zahraničí, tak nákupem v našich ZOO, musely být začleněny do stávajících skupin nebo jiná zvířata jim musela uvolnit místo.

Nejcennějším přírůstkem je pár nosorožců tuponosých, které naše zahrada vystavuje poprvé. Samice byla získána ze ZOO ve Dvoře Králové a narodila se v Africe v oblasti Umfolosi a mladý samec byl prostřednictvím této ZOO získán ve Whipsnade ve Velké Británii, kde se narodil. Tento druh zvířat je v přírodě vážně ohrožen a proto jeho chov v zajetí je sledován mezinárodní organizací pro ochranu zvířat — IUCN. Mezinárodní kniha pro chov nosorožců je vedena ZOO v záp. Berlíně.

Podobně jsou sledovány i další dva druhy zvířat — divocí oslové kulani a kozy šrouborohé, které jsme dovezli ze Sovětského svazu. Sledováním jednotlivých druhů divokých oslů byla pověřena ZOO v Berlíně a divoké kozy a kozorožce má v evidenci ZOO ve Vídni. Mimořádně vzácné jsou zejména kozy šrouborohé, které žijí v asijských velehorách na těžko přístupných horských srázích. Celkově jich v zajetí žije pouze 60 kusů, z toho většina v sovětských ZOO a mimo to ještě ve Velké Británii, v Rakousku a Francii.

V chovatelské práci jsme pokračovali v letošním roce ve zkvalitňování našich chovných skupin a mimo standartní odchovy jsme opět dosáhli některých cenných přírůstků jak u šelem, kopytníků i u ptactva. Pro návštěvníky nejpřitažlivější byla mláďata tygrů ussurijských, černých levhartů i pum a pochopitelně mláďata opic. Ovšem z hlediska chovatelského byly pro nás nejcennější odchovy mláďat u antilop sitatung, bůvolců káma, kozorožců dagestánských a zeber Chapmannových.

Poprvé v historii liberecké ZOO se povedlo vychovat 7 pštrosů nandu. Vejce vylíhla samice těchto velkých ptáků přímo ve výběhu a pečlivě se o ně staral a tato skupina byla rovněž předmětem pozornosti většiny našich návštěvníků. Již tradičně jsme v letošním roce jako jediná zahrada v ČSSR odchovávali dva klo-

kany rudokrké a 6 ovíječů indických u našich dvou chovných samic. Již v minulých letech jsme se zaměřili na výběrový chov shetlandských pony a letos jsme doplnili naše stádo dovozem z NDR, kde mají výborné, uznávané chovy. Naše stádečko má již 14 kusů a je to největší chovná skupina v současné době u nás.

V roce 1976 jsme veškerá zvířata zajišťovali jednak nákupem v ČSSR, nebo výměnou v zahraničí, bez nároků na devizy a opět jsme prohloubili naše obchodní styky se zoologickými zahradami v NDR, Polsku a Sovětském svazu. Některá zvířata jsme zajišťovali i v jiných státech, zejména v NSR, odkud jsme dovezli jeřáby panenské, sovice sněžní, černé vlky a papoušky lori různobarvé. V zahraničí byl především zájem o naše antilopy, lamy, poloopice lemury a zebry.

Ovšem v poslední době se výrazně projevuje přesycenost trhu některými druhy zvířat, o které byl dříve velký zájem a v současné době je zoologické zahrady těžko umísťují. Jde především o šelmy a o většinu samců i u vzácných antilop. Nové poznatky v chovu šelem, nové krmné metody a způsoby odchovu vedou k tomu, že stále více zoologických zahrad odchovává zvířata, která dříve dovážela a nemá proto zájem o nákup těchto zvířat jinde. Rovněž se nepříznivě projevuje prudké zvýšení cen ve většině druhů krmiv v západní Evropě, které nutí západoevropské zahrady k úsporným opatřením, které se projevuje především v tom, že snižují stavy zvířat, zejména masožravých, jejichž výživa je značně nákladná. Pro zoologické zahrady to přináší ovšem značné problémy nejen zoologické, ale i etické, protože narozená zvířata není možno v zahradě dlouho chovat pro nedostatek vhodných prostor. Mláďata musí být při dospívání oddělena, neboť rodiče je po odstavení zpravidla odhánějí od krmiva i přímo je napadají. Rovněž počet samců u kopytníků, třeba u zeber a antilop se rodí přibližně ve stejném poměru k počtu samic a přitom ve stádě lze mít pouze jednoho samce na skupinu samic. Ostatní samce lze těžko umístit jako sólové exempláře a ani do stáda je nelze začlenit. Zde přicházejí v úvahu pouze dvě řešení a obě velice nesnadná a pro zoologické zahrady krajně nepříjemná. Buďto mláďata, pro která není umístění, utratit, nebo zabránit rozmnožování u těch zvířat, o jejichž odchovy není zájem.

Přitom většina návštěvníků a nejen děti má ráda mláďata, která jsou hravá a jako výstavní objekt přitažlivá a jestliže je ZOO nebude chovat, zájem části návštěvníků se pochopitelně sníží. Další negativní stránkou je ta okolnost, že udržování sólových, od sebe oddělených zvířat je nebiologické a nepříjemně se projevuje na jejich zdravotním stavu. Jednoznačné řešení zatím není a bude nutné, abychom případ od případu zvažovali, jak se zvířaty, o která není zájem, naložit. Není to pro nás lehké, ale je to skutečnost, které se nemůžeme vyhnout.

V roce 1976 nedošlo k žádným hromadným úhynům zvířat díky preventivní veterinární péči, kterou systematicky zajišťuje Dr. P. Dimitrov ve spolupráci se Stát. výzkumným ústavem ve Vratislavicích n. N. Rovněž procento běžného úhynu nepřesáhlo běžný průměr, naopak bylo ještě nižší.

Pro nedostatek místa jsme ovšem museli odprodat některá zvířata, jak do ČSSR, tak do zahraničí. Byli to např. tapíři čabrákoví, osli domácí, pštrosi nandu a prodávali jsme i odchovy našich shetlandských pony.

Pro příští období se zaměříme na zajištění nových zvířat za stárnoucí jedince a budeme pokračovat v našem nastoupeném záměru při doplňování naší expozice neustále vzácnějšími druhy zvířat.

Přehled vystavované zvěře 1968-1975

Rok	Savci Mammalia		Ptáci Aves		Plazi Reptilia		Obojživelníci Amphibia		Celkem	
	druhů	ks	druhů	ks	druhů	ks	druhů	ks	druhů	ks
1968	52	184	80	295	—	—	—	—	132	479
1969	50	278	89	373	—	—	—	—	139	491
1970	55	177	86	508	—	—	—	—	141	685
1971	53	196	83	294	1	1	—	—	137	591
1972	54	199	76	274	6	15	1	1	137	494
1973	56	212	88	336	10	18	1	6	150	567
1974	53	201	89	327	11	19	1	2	149	549
1975	54	210	79	328	11	29	1	2	145	569
1976	56	213	77	363	12	24	1	1	146	601

4. Nandu



Seznam zvěře vystavované v roce 1976

OBOJŽIVELNÍCI

Skokan hrabavý

Rana adspersa 1

PLAZI

Teju žakuarů

Tupinambis nigropunctatus 1

Agama molucká

Hydrosaurus ambionensis 1

Gekon obrovský

Gekko gecko 1

Kajman brýlový

Caiman crocodilus 1

Želva stepní

Tustudo horsfieldi 8

Želva krabičná

Kinixys bellina 1

Želva levhartí

Testudo pardalis 4

Želva hvězdicová

Testudo elegans 1

Hroznýš královský

Boa constrictor occidentalis 2

Krajta písmenkovaná

Python sebae 2

Chřestýš kostkovaný

Crotalus adamanteus 1

Korálovka

Lampropeltis g. holbrooki 2

PTÁCI

Pštrosi

Pštros dvouprstý

Struthio camelus 1, 2

Nandu pampový

Rhea americana 7

Veslonozí

Pelikán bílý

Pelecanus onocrotalus 3

Brodiví

Marabu africký

Leptoptilus crumeniferus 1

Ibis posvátný

Threskiornis aethiopica 3

Čáp bílý

Ciconia ciconia 1

Vrubozobí

Labuť velká

Cygnus olor 9

Labuť černá

Cygnus atratus 2

Labuť černokrká

Cygnus melanocoryphus 2

Husa divoká

Anser fabalis 2

Husa indická

Anser indicus 3

Husa čínská

Cygnopsis cygnoides 1

Husa sněžní

Anser coerulescens 2

Husa magelánská

Chloephaga picta 2

Vrubozobí

Husice rezavá

Tadorna ferruginea 5

Husička podzimní

Dendrocygna autumnalis 2

Berneška velká	<i>Branta canadensis</i>	11
Berneška tmavá	<i>Branta bernicla</i>	1
Polák velký	<i>Aythya ferina</i>	8
Polák malý	<i>Aythya nyroca</i>	1
Hvízdák euroasijský	<i>Anas penelope</i>	1
Kachna pižmová	<i>Cairina moschata</i>	15
Kachnička mandarinská	<i>Aix galericulata</i>	8
Kachnička karolinská	<i>Aix sponsa</i>	10
Husička vdovka	<i>Dendrocygna viduata</i>	5
Kachna smaragdová	<i>Anas p. atrovirensis</i>	2
Plameňáci		
Plameňák kubánský	<i>Phoenicopterus ruber ruber</i>	7
Plameňák chilský	<i>Phoenicopterus r. chilensis</i>	7
Dravci		
Sup hnědý	<i>Aegypius monachus</i>	2
Sup bělohlavý	<i>Gyps fulvus</i>	2
Poštolka obecná	<i>Falco tinnunculus</i>	1
Pochop rákosní	<i>Circus aeruginosus</i>	2
Hrabaví		
Křepelka japonská	<i>Coturnix c. japonica</i>	3
Bažant stříbrný	<i>Lophura nyctemera</i>	5
Bažant diamantový	<i>Chrysolophus amherstiae</i>	1
Bažant kolchický	<i>Phasianus colchicus</i>	3
Bažant ušatý modrý	<i>Crossoptilon auroitum</i>	1
Bažant zlatý	<i>Chrysolophus pictus</i>	1
Páv korunkatý	<i>Pavo cristatus</i>	11
Perlička supí	<i>Acryllim vulturinum</i>	4
Krátkokřídlí		
Jeřáb sarus	<i>Antigone antigone</i>	1
Jeřáb korunkatý	<i>Balearica pavonina</i>	9
Jeřáb panenský	<i>Anthropoides virgo</i>	3
Dlouhokřídlí		
Racek stříbrný	<i>Larus argentatus</i>	19
Měkkozobí		
Holub domácí	<i>Columba livia f. domestica</i>	25
Papoušci		
Ara zelenokřídlný	<i>Ara chloroptera</i>	4
Ara ararauna	<i>Ara ararauna</i>	5
Ara arakanga	<i>Ara macao</i>	1

Alexandr malý	<i>Psittacula krameri</i>	2
Korela kakaduová	<i>Nymphicus hollandicus</i>	2
Korela k. bílá	<i>Nymphicus h. f. alba</i>	3
Papoušek senegalský	<i>Poicephalus senegalus</i>	2
Papoušek zpěvavý	<i>Psephotus haematonotus</i>	2
Papoušek mnich	<i>Myiopsitta monachus</i>	3
Amazoňan zelenolící	<i>Amazona viridigenalis</i>	3
Papoušek novoz. rudoč.	<i>Cyanoramphus novaezelandie</i>	5
Andulka vlnkovaná	<i>Melopsittacus undulatus</i>	41
Rosela pestrá	<i>Platycercus eximus</i>	3
Rosela žlutolící	<i>Platycercus icterotis</i>	2
Lori různobarvý	<i>Lorius roratus</i>	2
Sovy		
Výr velký	<i>Bubo bubo</i>	4
Kalous ušatý	<i>Asio otus</i>	2
Puštík obecný	<i>Strix aluco</i>	3
Sova pálená	<i>Tyto alba</i>	2
Sovice sněžní	<i>Nyctea scandiaca</i>	2
Šplhavci		
Tukan obrovský	<i>Rhamphastos toko</i>	2
Pěvci		
Leskoptev tříbarvá	<i>Spreo superbus</i>	7
Leskoptev habešská	<i>Lamprotornis chalybaeus</i>	2
Rýžovník šedý	<i>Padda oryzivora</i>	12
Rýžovník bílý	<i>Padda oryzivora f. alba</i>	1
Pásovník červenozobý	<i>Phoephila acuticaudata hecki</i>	1
Zebříčka	<i>Tanopygia guttata castanotis</i>	3
Snovač oranžový	<i>Euplectes orix</i>	11
Astrild šedý	<i>Estrilda troglodytes</i>	4
Motýlek rudouchý	<i>Uraeginthus hengalus</i>	1
Pěnkava indigová	<i>Passerina cyanea</i>	4
Tygríček	<i>Amandava amandava</i>	6
SAVCI		
Vačnatci		
Klokán rudokrký	<i>Walabia rufogrisea</i>	5
Letouni		
Kaloň indický	<i>Pteropus giganteus</i>	1, 1
Primáti		
Poloopice		
Lemur katta	<i>Lemur catta</i>	1, 2

Opice

Kosman běločelý	Callithrix geoffroyi	1, 0
Chápan vlnatý	Lagothrix lagotricha	0, 2
Kočkodan Dianin	Cercopithecus diana	1, 2
Opice wanderu	Macaca silenus	2, 4
Pavián pláštikový	Papio hamadrias	1, 19
Gibon lar	Hylobates lar	1, 1
Gibon černý	Hylobates concolor	2, 2
Šimpanz	Pan troglodytes	1, 4

Hlodavci

Dikobraz běloocasý	Hystrix leucura	3
--------------------	-----------------	---

Šelmy**Kočkovití**

Lev	Panthera leo	1, 2
Tygr ussurijský	Panthera tigris altaica	1, 3
Levhart čínský	Panthera pardus japonensis	1, 1
Levhart skvrnitý, černý	Panthera pardus f. nigra	2, 1
Jáguár	Panthera onca	1, 1
Rys ostrovid	Lynx lynx	1, 2
Karakal	Caracal caracal	1
Kočka divoká	Felis silvestris	1, 1
Kočka bažinná	Felis chaus	1
Puma	Puma concolor	2, 3

Cibetkovití

Ovíječ skvrnitý	Paradoxurus hermaphroditus	3, 4
-----------------	----------------------------	------

Kunovití

Kuna skalní	Martes foina	1
-------------	--------------	---

Psovití

Vlk	Canis lupus	1, 1
Vlk černý	Canis lupus pambasileus	1, 1
Dingo	Canis dingo	1, 1
Dingo pralesní	Canis hallstromi	1, 1
Korsák	Alopex corsac	1, 1
Liška polární	Alopex lagopus	1
Psík mývalovitý	Nyctereutes procyonides	1, 0

Medvídkovití

Nosál severní	Procyon lotor	8
Nosál bělohubý	Nasua narica	1, 1

Ploutvonožci

Lachtan tmavý	Zalophus californianus	0, 2
Lachtan hřivnatý	Otaria byronia	1, 1

Chobotnatci

Slon africký	Loxodonta africana	0, 1
Slon indický	Elephas maximus	0, 2

Lichokopytníci**Tapírovití**

Tapír čabrakový	Tapirus indicus	1
Nosorožec tuponosý	Ceratotherium simum	1, 1

Koňovití

Pony shetlandský	Equus caballus	1, 13
Zebra Chapmannova	Equus burchelli chapmanni	1, 6
Kulan	Equus hemionus kulan	2, 2

Sudokopytníci**Pekarovití**

Pekari páskovaný	Dicotyles tajacu	1, 1
------------------	------------------	------

Prasovití

Prase dom. čínské	Sus domesticus	2, 1
-------------------	----------------	------

Velbloudovití

Velbloud dvouhrbý	Camelus ferus bactrianus	1, 3
Alpaka	Lama guanicoe pacos	1, 1
Lama krotká	Lama guanicoe lama	1, 5

Jelenovití

Axis	Axis axis	2, 3
Sika Dybowského	Cervus nippon dybowskii	1, 4

Turovití

Sitatunga	Tragelaphus spekei	3, 6
Buvolec běločelý	Damaliscus dorcas phillipsi	1, 3
Buvolec káma	Alcelaphus buselaphus caama	1, 5
Kozorožec dagestánský	Capra cylindricornis	1, 3
Koza kamerunská	Capra hircus	3, 6
Koza šrouborohá	Capra falconeri	1, 1
Ovce kamerunská	Ovis aries	1, 3

Přírůstky a úbytky

některých druhů zvířat v roce 1976

Druh — Art — Species	Narození Geboren	Úhyn Todesfall	Import	Export
Nandu pampový	Rhea americana	7	—	—
Labuť velká	Cygnus olor	2	—	—
Labuť černá	Cygnus atratus	—	—	—
Labuť černokrká	Cygnus melanocoryphus	—	2	—
Husa sněžní	Anser coerulescens	—	2	—
Jeřáb panenský	Anthropoides virgo	—	2	—
Papoušek nov. rud.	Cyanoramphus novozelandie	—	3	—
Lori různobarvý	Lorius roratus	—	5	—
Klokán rudokrký	Wallabia rufogrisea	—	2	—
Lemur katta	Lemur catta	2	—	—
Opice wanderu	Macaca silenus	2	—	—
Pavián pláštíkový	Papio hamadryas	2	—	—
Kočkodan Dianin	Cercopithecus diana	2	1	—
Ovíječ skvrnitý	Paradoxurus hermaphroditus	1	1	—
Vlk černý	Canis lupus pambasileus	6	—	—
Puma	Puma concolor	—	—	1
Tygr ussurijský	Panthera tigris altaica	3	—	—
Pony	Equus caballus	2	—	—
Kulan	Equus caballus kulan	3	—	—
Nosorožec tuponosý	Ceratotherium simum	—	2	—
Zebra Chapmannova	Equus burchelli chapmanni	—	2	—
Velbloud dvouhrbý	Camelu ferus bactrianus	2	—	—
Lama krotká	Lama gunicoe lama	1	—	—
Axis	Axis axis	3	—	2
Sika Dybowského	Cervus nippon Dybowskii	1	—	—
Sitatunga	Tragelaphus spekei	6	—	—
Buvolec běločelý	Damaliscus dorcas phillipsi	4	1	—
Buvolec káma	Alcelaphus buselaphus caama	—	—	2
Koza šrouborohá	Capra falconeri	1	—	—
		—	2	—

Několik poznámek k chovu

Kozorožce dagestánského (*Capra cylindricornis* Blyth 1941)

L. Bulíř — ved. zoolog. úseku

V letech 1955 — 60 dochází v našich ZOO k pokusům o specializaci na určité druhy nebo skupiny zvířat. Vzhledem ke klimatu naší ZOO jsme uvažovali o chovu některého z vysokohorských sudokopytníků. Přitom jsme chtěli takové zvíře, které dosud v ČSSR nebylo chováno a které i v přírodě patří k ohroženým druhům. V roce 1961 se nám podařilo získat z SSSR párek kozorožců dagestánských (zvířata č. 1 a 2) ve stáří asi 18 měsíců. Později jsme získali ještě další samici (č. 3) podle vnějších znaků již dosti vysokého stáří. Takto sestavená chovná skupina nebyla příliš nadějná, protože u zvířat č. 1 a 2 bylo nutno předpokládat příbuzenské vztahy, pravděpodobně společného otce, a navíc druhá samice nebyla pro stáří již příliš vhodným partnerem pro mladého samce.

Dne 27. května 1964 jsme se dočkali prvního mláděte u samice č. 2 a o týden později i u samice č. 3. Obě mláďata byli samci a později byli odprodáni. Stará samice č. 3 byla po porodu a laktaci velmi zeslabena a 14. 8. 64 uhynula. Při pitvě byla zjištěna celková degenerace životně důležitých orgánů, zejména srdce a jater.

V příštím roce nebylo odchovu dosaženo, ale od roku 1966 rodila samice č. 2 každoročně. Mláďata přicházela na svět převážně vždy v květnu, v dubnu byl zaznamenán pouze 1 porod a nejzazší termín byl 20. června. Až do roku 1973 se narodilo celkem 13 mláďat, z toho 10 samců. Dvakrát se narodila dvojčata — jednou 2 samci, jednou pár.

Chov s jediným párem zvířat je málo perspektivní a nepříznivé vlivy příbuzenské plemenitby se výrazně projeví zejména po roce 1971, kdy uhynul samec č. 1 a v chovu bylo pokračováno naším odchovancem z roku 1968. Mláďata jevila malou životnost, často hynula bezprostředně po porodu, nebo se rodila mrtvá. Získání nové samice pro naši chovnou skupinu se podařilo až po delší době v r. 1974, kdy byl dovezen nový pár kozorožců ze ZOO Tallin.

V současné době máme ve stavu naši samici č. 12 narozenou r. 1971 a pár dovezený z Tallinu. Tento pár se narodil r. 1972. V roce 1976 zabřezly obě samičky. Samičce č. 12 se narodil opět sameček, u druhé kozičky se narodilo mrtvé mládě. Jednak šlo o první porod, ale svůj vliv má i úzká příbuzenská plemenitba u tallinského páru.

Pro další chovatelskou práci potřebujeme získat alespoň dvě samice a výhledově i nového samce pro osvěžení chovu. V úvahu přichází dovoz ze Sovětského svazu. Jak nám sdělil zást. ředitele moskevské ZOO s. Spicín jsou i tam problémy, neboť prakticky všechna zvířata tohoto druhu chovaná v sovětských zahradách pocházejí z moskevského chovu, který již delší dobu nebyl doplněn odchvy z pří-

rody. Dnes největší chovná skupina vůbec umístěná v moskevské ZOO odchovává z uvedených příčin pouze asi 40 % z narozených mláďat.

Přes uvedené problémy se kozorožcům dagestánským maximálně věnujeme a ve spolupráci s moskevskou ZOO bychom chtěli pomoci udržet tento vymírající druh velehorské fauny pro další generace.

Přehled kozorožců dagestánských chovaných v zajetí v r. 1975

Liberec	ČSSR	2/3		
Charkov	SSSR	1/0 (1, 0)	Riga	SSSR 1/2 (1, 2)
Moskva	SSSR	4/5 (4, 5)	Rostov	SSSR 1/0
Nalčik	SSSR	1/0	Tallin	SSSR 2/2 (2, 2)

6. Kozorožec dagestánský



Osvětová práce ZOO v roce 1976

Jiří Mikoláš

Máme-li zhodnotit, jak zoologická zahrada plní své poslání, stojíme před problémem nečekaně složitým. Finanční a vůbec ekonomická měřítka nelze pro práci ZOO dosti dobře použít a ani kvantitativní plnění ukazatelů plánu nemusí vždy vystihnout skutečný stav věcí. Rozhodující zřejmě je, s jakými poznatky a s jakým uspokojením návštěvník odchází ze ZOO. Pro práci zoologické zahrady je tedy nejdůležitější, jak se daří harmonicky sloučit činnost chovatelskou a výzkumnou s činností výchovnou a vzdělávací i s funkcí rekreační a oddechovou. A to je rok od roku obtížnější, neboť nároky na péči o stále kvalitnější, ale i náročnější druhy zvířat na straně jedné, i nároky ze strany návštěvníků na množství a kvalitu informací a služeb na straně druhé, neustále stoupají.

V uplynulých deseti letech byla pro libereckou ZOO základní otázkou výstavba. Naše nejstarší ZOO vybudovaná v meziválečných letech jako zvěřinec, musela být zásadně přestavěna a doplněna objekty umožňujícími odbornou chovatelskou a výchovnou práci a zajišťující i odpovídající vybavení pro zaměstnance. Je nesporným úspěchem, že od padesátých let vyrostlo na asi 9 ha zatím přístupného areálu ZOO 11 nových pavilónů, 10 menších staveb pro zvěř, 5 voliér, 18 nových výběhů a 7 vodních staveb, všechny za plného provozu a bez možnosti vyřadit okolí staveniště z veřejného užívání. Zde je třeba hledat odpověď na otázku, proč návštěvnost v polovině šedesátých let přesáhla hranici 300 000 osob.

Definitivní areál naší ZOO, jakkoliv divácky přitažlivý je svými 12 ha plochy ve srovnání s jinými našimi zahradami miniaturní a nepočítáme-li v budoucnu plánované přenesení pavilónu opic a pavilónu šelem do horní části zahrady, dovoluje s konečnou platností umístění již jen dvěma novým velkým objektům. Tato doba není již příliš vzdálena a již dnes je zřejmé, že další cesta k uspokojování zájmů návštěvníků a k plnění našeho chovatelského a vzdělávacího poslání povede ke kvalitativnímu prohloubení všech oborů naší činnosti, k nabídce nových forem zábavných i vzdělávacích programů a činností.

V uplynulém roce se proto pracovníci osvětového úseku mimo obvyklou činnost zaměřili i na přípravu perspektivních úkolů a na práce koncepční. Byl dokončen model konečného areálu ZOO a vypracovány podklady pro novou komunikační síť uvnitř zahrady i návrh nové prohlídkové trasy. Také příprava na zamýšlené

vzdělávací programy byla zahájena a je zaměřena na vybavení přednáškového sálu v dokončované provozní budově.

Z pravidelných činností uvádíme dále hodnocení obvyklých akcí:

Návštěvnost

Počtem 330 066 platících návštěvníků se sezóna 1976 zařazuje na 4. místo mezi nejméně úspěšnými sezónami v historii ZOO vůbec. Trvalý vzestup vykazují návštěvy mládeže a školní exkurze, dlouhodobý pomalý pokles zaznamenávají hromadné zájezdy dospělých. Starosti počíná působit nejen vzrůstající motorizace a tím stoupající nároky na parkovací plochy, ale i problémy s rozšiřováním služeb, s údržbou a úklidem v areálu ZOO.

Vzdělávací a výchovná činnost

Dobrou tradicí se v posledních letech staly jarní akce pro žáky základních škol — Den ptactva a Zoosoutěž. Zejména soutěž přivádí každoročně do ZOO početné skupiny mladých zájemců o přírodu ze širokého okolí. Již výše uvedený vzrůstající počet školních exkurzí ukazuje též na rozvíjející se spolupráci se školami. Také každoroční výstavka fotografií a dalších materiálů z historie, přítomnosti i z připravovaných staveb a akcí našla své stálé návštěvníky. S podstatným rozšířením výchovné a vzdělávací činnosti se počítá po dostavění nové provozní budovy, kdy se podstatně zlepší zatím velmi skromné personální i materiálové vybavení pro tuto základní činnost ZOO.

V průběhu roku také pravidelně pracovala obě současné zájmové seskupení — zoologický a akvaristický kroužek. Zvýšila se i přednášková činnost, bylo uplatněno 11 nově připravených přednášek a besed, většinou mimo areál zahrady. K nejméně úspěšným patřily návštěvy v mezinárodním pionýrském táboře a účast naší šimpanzice „Terezy“ na premiéře celovečerního filmu „Terezu bych za žádnou holku nevyměnil“, který byl zčásti natáčen v naší ZOO.

Propagace

Byl vydán nový propagační plakát, který se vcelku dobře uplatnil při obvyklých propagačních akcích. Po zřízení redakcí ČTK a Čs. televize v Liberci se nám podařilo prosadit se častěji jak v celostátním tisku, tak i v televizních programech.

Další odborná činnost

Podle možností pokračovaly, jako v předchozích letech, práce dokumentační, fotografické a knihovnické. Pokusně byly vlastními silami pořízeny záběry na 16mm film, které v budoucnu mají doplnit již pravidelně dokumentaci nových zvířat i průběh výstavby.

7. Pavilón šelem



Plánované akce pro rok 1977

ZOO je otevřeno pro návštěvníky denně po celý rok:

říjen — březen 8 — 16.30 hodin
duben — září 7 — 18 hodin

VSTUPNÉ	jednotlivě	hromadně od 20 osob
dospělí	3,— Kčs	2,— Kčs
děti 3—15 let	1,50 Kčs	1,— Kčs
studenti	1,50 Kčs	1,— Kčs

I. Celoroční programy

Současný výběr exponátů ZOO umožňuje celoročně zhlédnout zástupce savců, ptáků a plazů a zajišťuje tak:

- tematické prohlídky
- exkursní prohlídky

pro ZDŠ, gymnázia a odborné školy, pro zájmové skupiny i pro nejširší veřejnost. Odborný výklad možno poskytnout po předchozím ohlášení (písemně nebo telefonicky) alespoň 3 dny předem.

II. Pravidelné akce

1 dubna — Den ptactva — výstavka a beseda

1. dubna — 15. května — ZOOSOUTĚŽ o ceny pro žáky vyšších ročníků ZDŠ. Soutěžní blankety zdarma u pokladny.

Po dobu LVT — výstavka k činnosti ZOO

III. Přednášky

Odborní pracovníci ZOO provádějí pro školy, závodní kluby a další organizace přednášky a besedy na téma: „Současné úkoly zoologických zahrad“, „Vznik a vývoj ZOO“ a další přednášky s tematikou zoologickou a ochranářskou.

V současné době zatím jen v místnostech objednavatele, za úhradu režijních nákladů. Objednávky adresujte včas na ředitelství ZOO.

IV. Zájmová činnost

- Zoologický kroužek pro žáky ZDŠ
- Akvaristický kroužek

přijímání nových členů vždy v září, informace v ZOO, akvaristé u ved. kroužku s. Michalíka — tel. 3982 Jablonec n. N.

СОДЕРЖАНИЕ

Строительство зоопарка

Основной программой в 1976-ом году была стройка производственного здания. На восьмой и девятой страницах фотографии, из которых можно узнать о постепенной стройке объекта. Кроме того продолжали подготовительные работы восстановления внутренних коммуникаций, разводов воды и электрического тока. Несмотря на затруднения, связанные с маленькой площадью территории зоопарка, удалось соединить взгляды и приняться за выработку набросков.

Здание производства

Была построена стальная конструкция и началось производство кладки. Одновременно мы приводили в порядок местность. За зданием была построена опорная стена и также была основана приездная коммуникация. Кроме того был разработан проект для оснащения вступительного вестибюля кабинета секретаря директора и лекционного зала. Вместе со стройкой здания производства была построена трансформаторная станция, которая будет служить употреблению электрического тока не только для нового здания, но и для остальных объектов зоопарка.

Концепционная работа

Павильон жираф — был заказан проект новой стройки павильона, в котором будут помещены жирафы и носороги. Здание и наружные выгоны будут расположены рядом с павильоном слонов. Внутри зоопарка мы считаем с помещением более редких видов попугаев в самостоятельных клетках.

Внутренние коммуникации — территория либерецкого зоопарка будет в недалеком будущем совсем застроена. Так как в настоящее время не реально его расширение, надо привести в порядок внутренние коммуникации таким образом, чтобы вся площадь зоопарка была как можно целесообразнее всего использована. Одновременно будет укреплена поверхность всех дорог и по возможности будет отделена дорога для посетителей от дорог, которые служат для снабжения.

Развод воды и канализация — долине зоопарка применены разводы, устроенные в довоенные годы. Поэтому мы обдумываем их реконструкцию и устройство самостоятельного развода полезной воды. Она будет использована главным образом для орошения газона и парка. Источником полезной воды будет ручей, протекающий территорией зоопарка.

Работа со зверями

Число звериных пород и число разводимых зверей в 1976-ом году принципиально

не изменились. Строительство зоопарка в настоящее время намерено к оборудованию производства, поэтому новых зверей мы должны были включить в существующие группы или некоторые другие звери им уступили место.

Самым драгоценным приростом в 1976-ом году была пара носорогов (*Ceratotherium simum*), которых мы выставляем в первый раз. Самку мы приобрели из зоопарка в городе Двур Кралове и происходит из области Umfolosi в Африке. Самца мы также приобрели посредством упомянутого зоопарка и он происходит из зоопарка Whipnade во Великобритании.

После долголетнего перерыва мы опять купили диких азийских ослов (*Equus hemionus kulan*). К следующим новостям в Либереце принадлежат козы вииторогие (*Capra falconeri*). Обаих пород зверей мы импортировали из Советского Союза. Именно для последней породы мы стремимся создавать лучшие условия, потому что в плену живет только приблизительно 60 экземпляров.

Что касается животноводства в 1976-ом году, то мы достигли многих драгоценных приростов. С точки зрения посетителей, являются самыми привлекательными котята сибирских тигров (*Panthera tigris altaica*), черных леопардов и кугуаров. С точки зрения животноводов являются очень драгоценными детеныши ситатунг (*Tragelaphus spekei*), (*Alcelaphus buselaphus caama*) и зебры Капмана (*Equus burchelli chapmanni*).

В первый раз в истории либерецкого зоопарка удалось успешно воспитать 7 детенышей страуса нанду (*Rhea americana*). После короткого перерыва удалось успешно воспитать также кенгуру (*Wallabia rufogrisea*). Более подробные данные о детенышах на странице 18 и 19.

В настоящее время очень трудно поместить некоторые породы зверей, хотя раньше был к ним большой интерес. Прежде всего мы имеем в виду большинство самцов и у редких антилоп. С одной стороны это показывает хорошее овладение биологией этих зверей, но с другой стороны возникают значительные проблемы для зоопарков, между прочим экономические и моральные. Большую роль играет и подъем цен у большинства кормов в мире и вследствие того экономные мероприятия.

В прошлом сезоне мы развели зверей в стоимости 488 000 крон. Состояние здоровья зверей было очень хорошее, не произошло никакое громадное падение и общее проценто потерей было ниже обыкновенного среднего уровня.

ПРОСВЕТИТЕЛЬНАЯ РАБОТА

Количество посетителей

Сезон 1976 г. принадлежит к самым успешным сезонам в истории либерецкого зоопарка. В приведенном году посетило зоопарк 330 066 платящих посетителей. И в этом году к самым частым посетителям принадлежат семьи с детьми. Постоянно увеличивается число студентов и школьных экскурсий, наоборот, унижается число громадных экскурсий взрослых посетителей.

Такое большое количество зрителей доказывает интерес зрителей к работе либерецкого зоопарка. Это замечательно, напомним ли мы, что в расстоянии 100 км существуют еще 4 других зоопарка, из которых Прага и Двур Кралове принадлежат к самым частот-

ным в ЧССР вообще. Свою роль кроме избранных экспонатов зверей, играет и приятная среда в территории зоопарка и его легкая доступность из центра города. Для сохранения большого количества посетителей, необходимо будет решать в недалеком будущем расширение служб посетителям и прежде всего расширение стоянок автомобилей и автобусов.

Общеобразовательная деятельность

Хорошей традицией за последние годы гордятся весенние кампании для школьников, как например «День пернатых» и зоологическая викторина. Особенно соревнования привлекают ежегодно внимание многочисленных групп молодых интересующихся. Ежегодная выставка фотографий и документов из истории, настоящего и будущего зоопарка нашли своих постоянных посетителей. Нарастающее число школьных экскурсий показывает и развивающееся сотрудничество со школьниками. Основное расширение образовательной деятельности проявится только в будущем: после окончания стройки производственного здания улучшится до сих пор скромное материальное оснащение для этой важной деятельности зоопарка.

В течение года правильно работали и два кружка: зоологический кружок и кружок аквариистов.

В году 1976-ом повысилось число лекций, мимо территории зоопарка осуществилось 11 новых лекций и бесед.

Следующая специальная деятельность

Постоянно осуществлялась фотографическая документация зверей и строительства и архивные работы. Дальше был обработан проект оборудования лекционного зала, готовятся новые воспитательно образовательные программы.

Успешному сезону содействовала и пропагандистская деятельность, повышенное опубликование в печати в чехословацком телевидении.

ZUSAMMENFASSUNG

Der ZOO-Ausbau

Das Hauptprogramm des Jahres 1976 war der Bau des Verwaltungsgebäudes. Auf den Fotografien (siehe Seite 8 und 9) ist der Verlauf des Baues dokumentiert. Ausserdem schritten die Vorbereitungen für die Rekonstruktion der Wege innerhalb des Zoo, trotz grosser Schwierigkeiten, bedingt durch die kleine Fläche des Areals, voran. Das eben gesagte gilt auch für das Strom- und Wasserverteilungsnetz.

Das Verwaltungsgebäude

Nach der Betonage der Grundmauern konnte die Stahlkonstruktion aufgestellt und mit deren Ausmauern begonnen werden. Auch an den Terrainveränderungen sowie an den Zufahrtswegen wurde weitergearbeitet. Das Projekt für die Ausstattung eines Vortrags-saales, der Eintrittshalle und des Sekretariats des Direktors liegt bereits vor. Auch die Trafo-Station ist fertiggestellt, die den Strom für alle Anlagen des Gartens liefern wird.

Konzeptionsarbeiten

Der Giraffenpavillon: Die Aufgabe, einen Neubau für Giraffen und Nashörner zu projektieren, wurde bereits vergeben. Das Gebäude wird an den Elefantenpavillon anschliessen. Im Interieur des Gebäudes werden auch in selbständigen Käfigen seltene Papageienarten untergebracht.

Die Innenkommunikationen

Die Verbauung des ZOO-Areals wird bald ihr Höchstmass erreicht haben. Da auch eine Vergrösserung der Fläche unreal erscheint, wird es nunmehr notwendig, auch die Wege so anzulegen, dass sie eine maximale Ausnützung des Gartens ermöglichen. Gleichzeitig werden die Oberflächen der Wege gefestigt und nach Möglichkeit sollen auch die Wege, die der Versorgung dienen, von denen, die der Besichtigung dienen, getrennt werden.

Das Wasser- und Kanalisationsnetz

Im Talteile ist auch heute noch das Wasserverteilungs- und Kanalisationsnetz der Vorkriegsjahre in Betrieb. Dies soll nun rekonstruiert und ein selbständiges Verteilungssystem für Nutzwasser geschaffen werden, das vor allem zur Pflege der Rasen- und Parkflächen des Gartens dienen soll. Das Wasser wird einem Graben entnommen, der durch den Garten fliesst und im nahen Isergebirge entspringt.

Die Arbeit mit den Tieren

Die Anzahl der Tiere und Tierarten, die im ZOO gehalten werden, hat sich im Jahre 1976 nicht wesentlich geändert, da sich der ZOO-Ausbau vor allem auf den Bau des Verwaltungsgebäudes konzentrierte. Neue Tiere wurden daher in schon anwesende Gruppen eingegliedert oder aber mussten andere Tiere Platz machen.

Der wertvolle Zuwachs des Jahres war ein Paar Nashörner (*Ceratotherium simum*), die wir unseren Besuchern überhaupt zum ersten Male vorstellen. Das Weibchen wurde im ZOO Dvůr Králové erstanden und wurde im Gebiet Umfolosi in Afrika gefangen. Das Männchen kam auch aus dem erwähnten ZOO, stammt aber aus dem britischen ZOO Whipsnade.

Nach mehrjähriger Pause kauften wir wieder asiatische Esel — Kulane — (*Equus hemionus kulan*) und eine weitere Neuheit in Liberec sind Astor-Schraubenziegen (*Capra falconeri*). Beide Tierarten wurden aus der Sowjetunion eingeführt. Vor allem den Schraubenziegen wollen wir die bestmöglichen Lebensbedingungen schaffen, da in Gefangenschaft nur cca 60 Stück leben.

Bei der Zucht wurde auch im Jahre 1976 wertvoller Zuwachs erreicht: Vom Besucherstandpunkt sind das vor allem Junge der Ostsibirischen Tiger, (*Panthera tigris altaica*), der Schwarzen Leoparden und Pumas. Vom Züchterstandpunkt erscheinen wertvoll Junge bei den Sitatungas (*Tragelaphus spekei*), den Caamas (*Alcelaphus buselaphus caama*), den Ostkaukasischen Steinböcken (*Capra cylindricornis*) und den Chapman-Zebbras (*Equus burchelli chapmanni*).

Zum ersten Male in der Geschichte des Gartens gelang es erfolgreich sieben Junge des Nandu-Strausses (*Rhea americana*) aufzuziehen. Nach kürzerer Pause kam es auch bei den Känguruhs (*Wallabia rufogrisea*) wieder zu erfolgreicher Zucht. (Genauere Angaben über Geburten sind auf den Seiten 18 und 19).

In den letzten Jahren stellt sich auch bei uns eine immer grösser werdende Marktübersättigung bei einigen Tierarten ein, die früher sehr gesucht waren. Es handelt sich dabei um Grossraubtiere, die Mehrheit der Säugetiere und seltene Antilopen. Auf der einen Seite beweist dies zwar eine gute Bewältigung der Tierbiologie, auf der anderen Seite entstehen für die Gärten viele Probleme, nicht zuletzt ökonomische und ethische. Eine Rolle dabei spielt auch der Preisanstieg der meisten Futtermittel auf dem Weltmarkt und die darauf folgenden Sparmassnahmen.

Der Gesundheitszustand der Tiere war ausgezeichnet. Es gab kein Massensterben und prozentuell gesehen liegt die Sterbeziffer unter dem üblichen Durchschnitt vergangener Jahre.

DER KONTAKT MIT DEM BESUCHER

Die Besucherzahl

Mit 330.066 zahlenden Besuchern hält sich die Saison 1976 an vierthöchster Stelle seit der ZOO-Gründung. Die Basis der Besucher bildet die Familie mit Kindern. Einen bleibenden

den Zuwachs stellen Jugend- und Schulkollektive auf, während Kollektivbesuche Erwachsener rückfallend tendieren.

Die grosse Besucherzahl beweist das Interesse der Besucher an der Arbeit unseres ZOO, was hervortritt bei der Überlegung, dass im Umkreis von 100 km vier zoologische Gärten sind, von denen Praha und Dvůr Králové zu den frequentiertesten gehören. Eine Rolle spielt hier neben den Exponaten die angenehme Umgebung des Zooreals und seine leichte Zugänglichkeit vom Stadtzentrum aus. Zur Erhaltung hoher Besucherzahlen wird es allerdings zukünftig notwendig sein die Dienstleistungen für den Besucher zu steigern und grössere Parkplätze für Kraftfahrzeuge aller Art zu schaffen.

Die Bildungsarbeit

In den letzten Jahren haben sich die Frühjahrsaktionen für Schüler der Grundschulen — der Tag des Vogels und ein Fotowettbewerb — zur guten Tradition entwickelt. Vor allem der Wettbewerb bringt Jahr für Jahr zahlreiche Gruppen Jugendlicher aus der weiteren Umgebung in den ZOO. Auch die alljährliche Fotoausstellung, versehen mit Dokumenten über die Geschichte des ZOO aus Vergangenheit, Gegenwart und Zukunft hat seine ständigen Besucher.

Die ansteigende Zahl von Schulexkursionen beweist eine gute Zusammenarbeit mit den Schulen. Eine grundlegende Verbesserung der Bildungsarbeit wird aber erst nach Fertigstellung des Verwaltungsgebäudes möglich sein, da erst dort gute materielle und personelle Möglichkeiten geschaffen sein werden, die dieses Gebiet einschliessen.

Unsere Interessengemeinschaften — der zoologische und aquaristische Zirkel — arbeiten über das ganze Jahr gut und regelmässig.

Die Vortragsreihen konnten 1976 um 11 neue Vorträge — meistens ausserhalb des Zooreals — bereichert werden.

Weitere Facharbeit

Fortgesetzt werden sowie die Fotodokumentationen über Tiere und den Aufbau des Zoos als auch über die Konzeptionsarbeit. Neben dem Vorschlag über die Einrichtungen des Vortragsaales werden auch neue erzieherische Programme vorbereitet.

Zur erfolgreichen Saison trug auch die Propagation, erhöhte Publizität in der Presse und im tschechoslowakischen Fernsehen bei.

SUMMARY

Construction of the ZOO

The main programme for the year 1976 was the construction of the operation building. The photos on pages 8 and 9 show the progress of the work. Besides it the preparation work on the adaptation of the inside communications and the water and electricity supply continued. In spite of the difficulties caused by the lack of space in the ZOO we finally came to an agreement and started to work on the plans.

The Operation Building

The foundations were made, steel construction was erected and the actual building up the walls began. At the same time with these works the adaptation of the surroundings continued. Behind the operation building a wall has been built and an arrival communication has been founded. Also the design of the entrance hall equipment, the secretary's office and the lecture hall has been worked out. Together with the construction of the operation building a transformer has been built, which will serve not only the new operation building, but also the whole area of our ZOO.

Conceptual work

Giraffes' pavilion — a project task was given for the construction of a new building in which giraffes and white rhinoceros will be placed. The building and the outside run will adjoin the pavilion of elephants. In the interior of this pavilion some rare sorts of parrots will be placed, too.

The inside communications — the whole area of the ZOO in Liberec will be built up in the near future. As the extension of the area is not possible for the time being, it is necessary to adapt the communications in such way so that the whole area of the ZOO could be made the best use of. At the same time the surface of the communications will be adapted, and, according to the possibilities there will be separated roads for the visitors and roads for supply.

Water supply and drainage — the water supply and the drainage used in the ZOO date back to the pre-war years. Therefore their reconstruction and construction of an independent water supply is being considered. The natural source of water is a brook which flows through the area of the ZOO.

The Work with the Visitors

The season 1976 was the 4th most successful one in the whole history of the ZOO, because

the number of 330 066 paying visitors had been achieved. From the analyses of the visit rate follows that in spite of decreasing collective visits the family with children remains the main pillar of the visit rate. Increasing is the number of youths and school-pupils excursions. This high number of visitors is a proof of public interest in the good work of the ZOO. We must not forget that there are another four ZOOs within the reach of 100 km among which the Prague ZOO and the ZOO in Dvůr Králové belong to the most visited ones in the whole ČSSR. Not speaking about the animals presented in our ZOO, the attractive milieu and the easy reach from the centre of the town play their important role as well. To keep this high number of visitors in the future it will be necessary to extend the services for the visitors and, above all, to extend the parking place for cars and buses.

Cultural Work

The actions "Bird Day" and the ZOO competition organized for the school-pupils in the spring have become a good and nice tradition. Especially the ZOO competition brings every year a lot of young visitors from the whole neighbourhood. Also an exhibition of photos and documents from the history, contemporaneity, and from the future, which is being installed every year found its visitors. The increasing number of school excursions coming here shows the developing co-operation with the schools. Marked extension of cultural work will bring its fruits in the future, when the construction of the operation building is finished and both the personal and the material equipment for this important activity is improved.

In the course of the year 1976 two our special — interest circles for pupils have worked and also the lecturers' activity increased. There were given 11 newly prepared lectures mostly outside the area of the ZOO.

Another special activities

In the course of time photographic documentation of the animals and the progressing construction have been made and also archival work has been done.

The design for the equipment of the lecture hall has been worked out and new educational lectures are being prepared. Increasing publicity in daily papers and on TV has contributed much to the successful season 1976.

Work with Animals

The number of animal sorts and the number of animals kept has not change essentially. Owing to the construction and reconstruction of the ZOO the new animals had to be put directly into the present groups and if necessary some other animals had to be taken away.

The most valuable addition was a pair of White rhinoceros (*Ceratotherium simum*) that we exhibit for the first time. The female was imported from Afrika territory Umfolosi through the intermediary of the ZOO in Dvůr Králové; the male came from the ZOO Whipsnade in

Great Britain. After several years' interval some Turkmenian wild asses — Kulan — were bought and new are in the Liberec ZOO also Markhors (*Capra falconeri*). They were imported from the Soviet Union. Especially for the Markhor we try to create the best conditions, because there live only 60 pieces in the captivity. In the year 1976 some valuable additions were gained. From the point of view of our visitors the most interesting are the kittens of Siberian tiger (*Panthera tigris altaica*), black leopard and puma. From the breeding point of view the young ones of sitatunga (*Tragelaphus spekei*), Caama (*Alcelaphus buselaphus caama*), east Caucasian tur (*Capra cylindricornis*) and Chapmann's zebra (*Equus burchelli chapmanni*) are very valuable. For the first time in history we succeeded in breeding up of 7 young ones of Rhea (*Rhea americana*). Detailed information about the young animals you will find on pages 18 and 19.

In the last time it is ever more and more difficult to find place for certain sorts of animals that were demanded some time ago. Among them are especially the great cat beasts of prey and also a lot of males of valuable sorts of antilopes. On the one hand this situation shows good conditions of breeding, but, on the other hand it causes a lot of difficulties and economical and ethical problems. Unfavourable is also the increase of fodder prices on the world market.

In the last season the animals in the value of 488 000 Kčs were breded. All the animals are in very good condition. Perishing of animals did not exceed the normal extend in the past year and remained under the long-time average.