

1/2023

AVÍZOO



- NOVÁ EXPOZICE PŘEDSTAVUJE UNIKÁTNÍ ŽÁBY
- ROZHOVOR S DAVIDEM NEJEDLEM
- NOVINKY ZE ZOO



ZOO
LIBEREC



ARCHA



DIVIZNA



LIDOVÉ
SADY



DOBRODRUŽSTVÍ Z POZNÁNÍ



Vážení přátelé,
dostává se vám do rukou první číslo informačního elektronického magazínu AVÍZOO, prostřednictvím kterého vám budeme přinášet informace, zajímavosti a novinky ze života Zoo Liberec, p.o. Tedy z liberecké zoologické zahrady, útulku a stanice pro handicapovaná zvířata, střediska ekologické výchovy a kulturního a společenského centra. Zapomínat nebudeme ani na informace z našich terénních monitorovacích, vědeckých a ochranných projektů doma i v zahraničí.

AVÍZOO začínáme vydávat jako čtvrtletník. Je ale možné, že se jeho četnost časem zvýší. Pokud si najde cestu k vám, čtenářům, a pokud vaše ohlasy budou pozitivní.

Zoo Liberec čekají v následujících letech důležité změny. Díky dohodě představitelů města Liberec a vedení Libereckého kraje došlo k dlouhodobé dohodě o společné podpoře rozvoje této nejstarší zoologické zahrady na území bývalého Československa, jejíž základní kámen byl symbolicky položen v roce 1904. Tedy ještě v době Rakousko-uherské monarchie. V příštím roce si tak připomeneme 120. výročí od tohoto okamžiku. V té době bychom měli představit i první vizualizace budoucí podoby areálu zoo, který se rozšíří za Sovovu ulici, do prostoru kolem bývalého letního amfiteátru. Svou rozlohu tak liberecká zoo v brzké budoucnosti téměř zdvojnásobí ku prospěchu chovaných zvířat, ale i svých návštěvníků.

I o tom vás budeme na stránkách elektronického magazínu AVÍZOO informovat.

Přeji tomuto projektu pozornost veřejnosti na dlouhá léta dopředu.

David Nejedlo

OBSAH

TÉMA

Nová expozice představuje unikátní žáby 4

NOVINKY

Co se událo 8

ZVÍŘE V ZOO

Margay 10

ARCHA

Každoroční jarní příběhy z ARCHY
aneb Nezachraňujte zajíčky 11

SEV DIVIZNA

Rekonstrukce v DIVIZNĚ 12

LIDOVÉ SADY

Dětský koutek zahajuje svou 68. sezónu 13

OCHRANA PŘÍRODY

Jak zachraňují na Filipínách 14

ROZHOVOR

Opravíme starou, postavíme novou 16

PROFESE V ZOO

Zoolog 19

POZVÁNKA NA AKCE

..... 22



Toto číslo pro vás připravily
Gábina a Klára

AVÍZOO DUBEN 2023 / 1. ČÍSLO

Vydává: Zoo Liberec, příspěvková organizace, Lidové sady 425/1, Liberec 46001

redakční rada: David Nejedlo, Aleš Kočí, Luboš Melichar,
Romana Zajdová, Marta Dostálová, Bára Tesařová,
Vladka Štrynclová, Lenka Čápová, Radim Špringl

redakční práce a jazyková úprava: Gabriela Volná Garbová
grafická úprava a sazba: Klára Baláková
redakce: marketing@zooliberec.cz

NOVÁ EXPOZICE PŘEDSTAVUJE

OBOJŽIVELNÍCI MEZI NÁMI

V liberecké zoo se nevyskytují obojživelníci pouze v teráriích. Bystrý návštěvník je může spatřit, jak žijí v symbióze s exotičtějšími obyvateli zahrady. Například nedaleko levhartince je část roku, hlavně po dešti, k vidění mlok skvrnitý. U plameňáků často zimují čolci obecní, nedaleko lvů zase čolci horští. U plameňáků se zalíbilo také ropuchám obecným, které zde kladou vajíčka, stejně jako skokani hnědí. V liberecké zoo se tak usídlilo nejméně pět druhů obojživelníků.

UNIKÁTNÍ ŽÁBY

Skleněná, rohatá, s kachním zobákem nebo prudce jedovatá. Do liberecké zoologické zahrady se stěhují nové obyvatelky. Během jarních měsíců se v nové expozici v pavilonu ZooExpo postupně zabydlí jedenáct nových druhů žab a zároveň zde budou přemístěny dva druhy z pavilonu tropů. Ve velké většině se jedná o drobné, pestrobarevné obojživelníky, jejichž původní domovinou jsou deštné lesy ve Střední a Jižní Americe, Austrálii, na Madagaskaru a Nové Guineji. Všechny druhy jsou něčím výjimečné, některé nechová dosud žádná česká zoo a vzácně jsou k vidění i v evropských zahradách. Originalita ale nebyla jediným kritériem výběru. Zároveň se jedná o žáby, které v tropických deštných lesích využívají nejrůznější stanoviště napříč všemi patry lesa.

ZOOLOŽKA PETRA HNIDOVÁ PŘEDSTAVUJE

Zřejmě největší raritou mezi novými druhy žab je **rosněnka Valeriova** (*Hyalinobatrachium valerioi*). Spatřit tuto nenápadnou žabku není sice snadné, komu se to ale podaří, bude odměněn pohledem na opravdu unikátní druh. Patří totiž mezi tak zvané skleněné žáby, pro které je charakteristická průsvitná kůže. Tato vlastnost se projevuje ve spánku, kdy se velké množství krve shromáždí v játrech. Kůže je pak natolik průhledná, že je možné spatřit i vnitřní orgány. Společně s její velikostí, cca 2–2,5 cm, to rosněnku v přírodě činí téměř neviditelnou. Po probuzení se jí krev opět rozlije po celém těle

a žabka je pro lidské oko lépe rozpoznatelná. Rosněnky Valeriovy jsou aktivní především v noci, ve dne odpočívají na listech rostlin, na kterých jsou dokonale maskovány. Umožňuje to unikátní pigment odrážející infračervené záření stejné vlnové délky, podobně jako rostliny. Díky přítomnosti žlučových solí v těle mají rosněnky zelené kosti. V přírodě se vyskytují od Střední Ameriky přes Venezuelu, Bolívii, Argentinu až po jižní Brazílii. Zajímavým druhem, který liberecká zoo nově chová, jsou také listovnice. Návštěvníky zaujme svým nevšedním zjevem především **listovnice třásnitá** (*Cruziohylla*

JAK JSME ZACHRAŇOVALI



Zoo Liberec žáby pouze nechová, ale také je dlouhá léta zachraňovala. Centrum pro zvířata v nouzi Archa, které je součástí liberecké zahrady, se od roku 2008 zapojovalo do preventivní akce na pomoc obojživelníkům, aby nehylnuli pod koly aut.

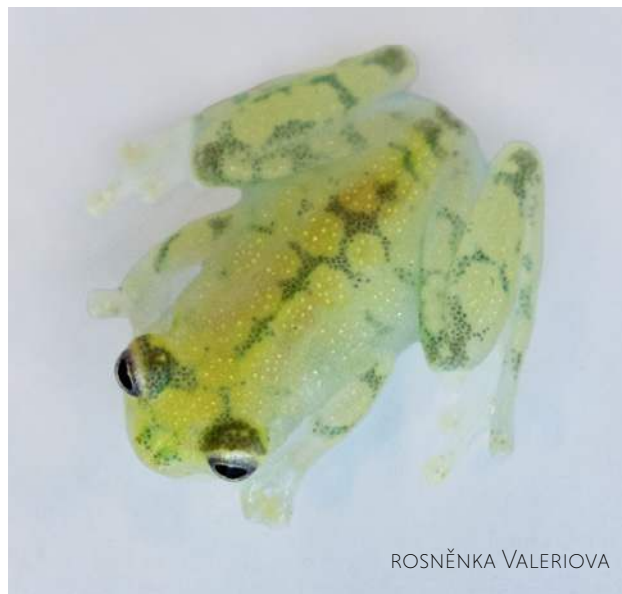
Díky bariérám se podařilo na dvou místech v Liberci, v Lukášově a v Harcově, zachránit během deseti let tisíce ropuch obecných, skokanů hnědých a čolků obecných i horských.

V posledních letech se ale situace změnila, obojživelníků v daných lokalitách ubylo, a tak už nebylo nutné bariéry stavět.



PRO LISTOVNICI TŘÁSNITOU JSOU CHARAKTERISTICKÝM ZNAKEM KOŽNÍ TŘÁSNITÉ VÝRŮSTKY NA ZADNÍCH KONČETINÁCH

craspedopus). Jejím charakteristickým znakem, jak už název napovídá, jsou kožní třásnitě výrůstky na zadních končetinách. Kromě toho je to i barevně výrazná žabka, svrchní část těla má zelenou, posetou nepravidelnými světlými skvrnami, boky a spodní část jsou oranžové. Když odpočívá, připomíná hrot šípů. Zatím není kriticky ohrožená, což se ale nedá říct o její „kolegyni“ – **listovnici přízračné** (*Agalychnis lemur*). Pro ni Evropská asociace zoologických zahrad a akvárií (EAZA) stanovila plemennou knihu. Velkou úmrtnost tohoto druhu zapříčinila chytridiomykóza, plísňové onemocnění postihující obojživelníky na celém světě, které má na svědomí úplné vyhynutí některých druhů. U listovnice přízračné způsobuje pokles populace také ztráta životního pro-



ROSNĚNKA VALERIOVA

storu způsobená odlesňováním. Tuto malou žabku můžete v přírodě zahlédnout v Kostarice a Panamě. Je zajímavá svou barvoměnou, při odpočinku se její olivově zelené zbarvení mění na žluté.

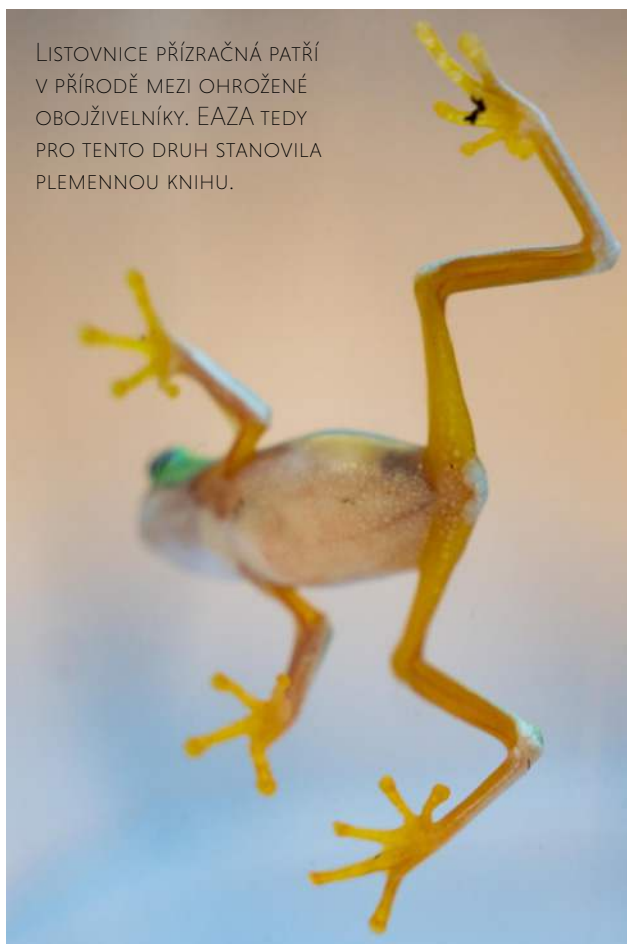
Také další z druhů žab, **víčkovnice yucatanská** (*Tripriion petasatus*), zaujme svým nevšedním zjevem. Je pro ni charakteristická větší hlava s prodlouženou tlamou připomínající tvarem zobák. Tento kostěný „zobák“ žáby využívají při zablokování otvoru dutiny, v níž tráví čas. Kostěný útvar brání vstupu vetřelců a navíc přes něj víčkovnice ztrácí jen minimum vody oproti žábám, které otvory blokují celým tělem. Jak už napovídá druhový název, žije na Yucatánském poloostrově.

Díky nové expozici může Zoo Liberec rozšířit i chov pestrobarevných pralesniček, známých díky své vlastnosti vylučovat jedy. Jedná se o alkaloidy nebílkovinné povahy, které získávají v přírodě z potravy. Některým pralesničkám se říká šípové žáby, protože jejich kožní sekret využívají indiáni k potírání šípů. Jed získávají tak, že žáby zahřívají nad ohněm.

V nových teráriích bude k vidění **pralesnička drobná** (*Oophaga pumilio*), která je nejvíce barevně variabilní. V liberecké zoo mohou návštěvníci obdivovat její oranžovou či červenou formu, tzv. Bastimentos, nazvanou podle ostrova v Panamě. Podobně barevná je i další nová obyvatelka zahrady – **pralesnička brazilská** (*Adelphobates galactonotus*). Naopak černá se zelenými skvrnami je **pralesnička batiková** (*Dendrobates auratus*), forma Ancon Hill, pocházející také z panamských deštných lesů.

Pralesničky, jejichž domovinou je Střední a Jižní Amerika, chová liberecká zoo už od roku 2017, kdy se v pavilonu tropů zabydlel jejich vůbec nejedovatější druh – **pralesnička strašná** (*Phyllobates terribilis*). Tato malá žabka s hrozivým názvem obsahuje tolik jedu, že z jedné by se otrávil deset lidí. Od roku 2022 je v pavilonu tropů k vidění také černo-žlutá **pralesnička harlekýn** (*Dendrobates leucomelas*) a **pralesnička barvířská** (*Dendrobates tinctorius*), jejíž jed používají indiáni z kmene Tupinamba k přebarvování peří u chovaných papoušků do zářivějších barev. Posledně jmenovaný druh bude nově

LISTOVNICE PŘÍZRAČNÁ PATŘÍ V PŘÍRODĚ MEZI OHROŽENÉ OBOJŽIVELNÍKY. EAZA TEDY PRO TENTO DRUH STANOVILO PLEMENNOU KNIHU.



liberecká zoo chovat i v dalších barevných formách, a to Citronella a Azureus.

Mezi nepřehlédnutelné žabky patří i **rákosnička bělo-skvrná** (*Heterixalus alboguttatus*) pocházející z Madagaskaru. Tělo této drobné žabky pokrývají výrazné světlé skvrnky, přičemž samičky i samečci mají stejné zbarvení.

Většina vyjmenovaných žabek jsou drobní živočichové, některé měří pouhé dva centimetry, jiné stěží dosahují pěti až osmi centimetrů. O něco větší jsou pak poslední dva nové druhy. Jedná se o **rosnici sinou** (*Litoria caerulea*), která měří okolo 10–11 centimetrů a je schopná naklást najednou až 2 000 vajíček. Ještě o něco větší je **rohatka Cranwellova** (*Ceratophrys cranwelli*) dosahující až 13 centimetrů. Zaujme velkou tlamou, díky níž uloví i menší obratlovce. Ke zpracování potravy jí pomáhají zuby. Za svůj název tato robustní žába vděčí kožovitým výrůstkům nad očima.

K zavalitějším žábám patří i **parosnička srdíčková** (*Dyscophus guineti*). Ta navzdory svému romantickému jménu dokáže vystříknout do několika centimetrové vzdálenosti mírně jedovatý sekret. Liberecká zoo ji chová od roku 2017, stejně jako **rosničku včelí** (*Trachycephalus resinifictrix*), v angličtině pojmenovanou Amazon Milk Frog, podle mléčně zbarveného sekretu, který vylučuje.

NOVÁ EXPOZICE VZNIKLA NA MÍRU ŽABKÁM

Tři typy terárií vyrobených na míru obydlelo třináct druhů žab, jeden druh ve dvou variantách. Terária vznikla podle požadavků na chov konkrétních druhů. Jsou

umístěna ve speciálních stojanech, opatřených kolečky, tak aby se s nimi dobře manipulovalo. Terária mají v horní části rosící trysky a led osvětlení kombinované s výbojkami. Osvětlení i zvlhčení jsou napojené na spínače, které umožňují nastavení ideálních podmínek pro chov žab. Některé například vyžadují pro rozmnožování období sucha a dešťů. Důležitá je i klimatizace, aby mohlo dojít k poklesu teploty přes noc. Z každého terária navíc vede hadička do speciálních nádob v regálu, které sbírají přebytečnou vodu z terárií. Vnitřní vybavení terárií je přírodního charakteru od plastické stěny až po využití tropických mechů, rostlin, lián, kamenů či korkových větví, tak aby simulovalo přirozené prostředí.

Zooložka Petra Hnidová v liberecké zoo koordinuje chov obojživelníků a plazů.

ŽÁBY V LIBERECKÉ ZOO – HISTORICKÉ OKÉNKO

Žáby, potažmo obojživelníci, jsou spjaty s historií liberecké zoo téměř po celou dobu její existence. První zmínky o jejich chovu se objevují už v roce 1911, kdy ornitologický spolek, který stál u zrodu zoo, zřídil nový akvarijní dům, jehož součástí byla i terária. Lidé zde mohli spatřit hady, axolotla mexického, ještěrky, želvy a žáby. První dochovaná zmínka je o **ropuše obrovské** (*Rhinella marina*). V chovu žab pokračovala zoo i následující dekády, například v roce 1945 se dobový tisk zmiňuje o „žábě drápkaté“, tedy **drápatce vodní** (*Xenopus laevis*): „Největší zajímavostí této žabky je okolnost, kterou u ní věda objevila, totiž zjistit těhotenství u lidí. (...) Pod kůží žáby drápkaté se vstříkne moč ženy. Je-li žena těhotná, naklade samice žáby během 24 hodin vajíčka.“ Tolik citace z periodika Stráž severu. V tomto roce také liberecká zoo zprovoznila přírodní terárium před hlavní budovou, kde byly k vidění zmiye, ještěrky, užovky nebo žáby. Další rok byl ve znamení ropuch, do zoo jich přibylo hned několik druhů. Zajímavá byla například **ropuška starostlivá** (*Alytes obstetricans*), která jako jedna z mála žab neklade vejce do vody, ale nosí je na těle. V roce 1965 z důvodu jejich nevyhovujícího stavu zoo provoz terárií ukončila. Obnovena byla v roce 1972 u příležitosti dokončení pavilonu tlustokožců. Společně s hady a ještěry mohli návštěvníci obdivovat například **ropuchu levhartí** (*Sclerophrys regularis*). „Dokáže spolknout při krmení až dvě myši,“ lákal tisk na žabího žrouta. V novodobé historii obohatily libereckou zoo především pestrobarevné žabky z jihoamerických či středoamerických deštných lesů – pralesničky. O těch viz výše.



PRALESNIČKA STRAŠNÁ



PRALESNIČKA HARLEKÝN



PRALESNIČKA BARVÍŘSKÁ



PRALESNIČKA DROBNÁ- BASTIMENTOS



PRALESNIČKA BATIKOVÁ- ANCON HILL



LISTOVNICE PESTRÁ



PRALESNIČKA BARVÍŘSKÁ
FORMA AZUREUS



PRALESNIČKA BARVÍŘSKÁ - CITRONELLA



ROHATKA CRANWELLOVA



PRALESNIČKA
BRAZILSKÁ



ROSNIČKA VČELÍ



ROSNICE SINÁ



LISTOVNICE TRÁSNITÁ



LISTOVNICE PŘÍZRAČNÁ



ROSNĚNKA VALERIOVA



PAROSNIČKA SRDÍČKOVÁ

CO SE UDÁLO



ZEBRA BEZHŘÍVÁ

V únoru obohatila liberecké stádo zeber bezhřívých klisnička. Vzhledem k tomu, že se jedná o jednoho z nejohroženějších savců na světě, je liberecká samička velmi cenným přírůstkem. V současné době chová zebry bezhřívé jen deset zoo na celém světě a celá populace chovaná v lidské péči čítá několik desítek jedinců.



ANTILOPA KOŇSKÁ

První únorovou sobotu přišel na svět sameček antilopy koňské. Vzhledem k tomu, že matkou je prvoroďička, dopřáli zoologové i chovatelé samici s potomkem dostatečný klid. Nezkušená matka se o své prvorozené mládě vzorně postarala a malá antilopa zdárně prospívá.



ORLOSUP BRADATÝ

Liberečtí orlosupi bradatí se v březnu stali pěstouny dvou mláďat, která se vylíhla v Zoo Ostrava a v rakouském Haringsee. Ani jednomu ze dvou zdejších zkušených chovných párů orlosupů bradatých se letos nepodařilo přivést na svět vlastní mládě. Byli proto nabídnuti jako vhodní kandidáti na pěstounskou péči pro jiná orlosupí mláďata, která jejich biologičtí rodiče nepřijali. Pokud se vše podaří a ptáčata úspěšně dorostou do věku sto dní, budou s velkou pravděpodobností vypuštěna do volné přírody evropských Alp, kde byli tyto dravci v průběhu 20. století na většině lokalit úplně vyhubeni.



TAKIN ČÍNSKÝ

Samečkem se mohou pochlubit i takini čínští. Liberecká zoo chová tento unikátní druh od roku 2002 a v Česku je kromě Liberce k vidění jen v chomutovském zooparku a Zoo Plzeň.

V březnu se rozrostla o tři čerstvé přírůstky skupina viskač. Krátce po sobě porodily obě chovné samice a trojice mláďat se má zatím čile k světu. Liberecká zoo si tak může dělat naději, že se jí podaří odchovat mláďata tohoto v zoologických zahradách jen vzácně chovaného druhu. Přestože se matky o malé viskači pečlivě starají, úplně vyhráno ještě není a rozhodující budou následující týdny. Liberecká zahrada je aktuálně jedinou zoologickou zahradou v Česku a šestou zoo v Evropě (v rámci EAZA), která tento druh chová. „Za běžných okolností je soužití dospělých jedinců bezproblémové, když ale některá ze samic porodí, samec se k mláďatům zpravidla chová velmi agresivně a může je poranit nebo i zabít. Samice proto musí mít k dispozici bezpečná útočiště, boudy imitující nory nebo části expozice, kam se za nimi samec díky výraznému rozdílu ve velikosti nedostane. Protože se v Liberci odchov tohoto druhu ještě nezdařil, rozhodli jsme se na radu kolegů z curyšské zoo po porodu první samice chovného samce oddělit úplně a přestěhovat ho do zázemí, aby měly čerstvé matky absolutní klid na svá mláďata,“ říká zooložka Dorota Gremlicová



ŘADĚNÍ VICHŘICE

Nejen radostné novinky provází život v zoologických zahradách, v pátek 3. února došlo ke smutné události. Řadění vichřice se stalo osudné jednomu z hříbat koně Převalského. Náraz stromu vylekal malou klisnu, která si při pádu způsobila tříštivou frakturu kolene. Úraz nebylo možné vyléčit, proto se zooložky po konzultaci s veterinářem rozhodli z humánních důvodů hříbě uspat.

STUDENTI HODNOTILI WELFARE ZVÍŘAT

Jaké napajedlo potřebují buvolci běločelí a jaké nedostatky má expozice plameňáků? Během března navštívilo libereckou zoo několik skupin budoucích zooložů a specialistů na welfare zvířat, studentů oboru Zájmové chovy zvířat České zemědělské univerzity v Praze. Přijeli si na terénní cvičení z předmětu „welfare zájmových zvířat“ vyzkoušet objektivní hodnocení podmínek, v jakých zahrada chová vybrané druhy živočichů, a posuzování jejich welfare.

Studentů se ujaly zooložky Petra Bolechová a Dorota Gremlicová, které je uvedly do problematiky sledování welfare zvířat v zoologické zahradě. Studenti byli rozděleni do několika skupin, každá dostala za úkol hodinu pozorovat určená zvířata a pak popsat a ohodnotit jednotlivé body formuláře pro hodnocení welfare. Ten vychází z takzvaných pěti svobod týkající se například přístupu zvířat k vodě a potravě, jejich možnosti pohodlně odpočívat nebo projevovali normální chování. Po hodnocení následovala společná debata nad závěry, ke kterým jednotlivé skupiny dospěly. Důležitým výstupem cvičení byly návrhy studentů, jakým způsobem by bylo možné životní prostředí chovaných zvířat obohatit. Projekt hodnotí obě strany jako přínosný. Studenti měli

příležitost vyzkoušet si studované metody posuzování welfare zvířat v lidské péči v terénu a získat praktické zákulisní informace o chovu zvířat v zoo. Pro zoologickou zahradu jsou hodnota jak samotná hodnocení, tak především zlepšovací návrhy studentů, z nichž některé mohou být přímo převedeny do praxe.





MARGAY *(Leopardus wiedii)*

neboli ocelot dlouhoocasý žije v tropických lesích a v křovinatých oblastech od Mexika po Jižní Ameriku. Tato malá kočkovitá šelma tráví většinu času v korunách a větvích stromů. Je velmi mrštná a její pružné zadní končetiny jí umožňují lézt po kmeni i hlavou dolů. Při pohybu na stromech jí pomáhá také nápadně dlouhý ocas.

Margay je samotářské, skrytě žijící zvíře, dospělí jedinci se pravděpodobně setkávají jen v období páření. Samice rodí zpravidla jediné mládě, které ukřývá ve stromových dutinách a které ji později, když získá jistotu v pohybu, následuje, dokud se zcela neosamostatní.

Margayové jsou aktivní převážně za soumraku a v noci. Přes den většinou odpočívají na těžko dostupných větvích stromů nebo v liánách. Jsou to masožravci, živí se menšími savci, ptáky nebo plazy a občas bezobratlými živočichy. Loví dokonce i jiné lovce: významnou součástí jejich přirozené potravy jsou drobné druhy stromových vačic.

Margay se řadí mezi téměř ohrožené druhy. Ve své domovině je nejvíce ohrožen ztrátou životního prostředí, a to kácením lesů. Margay je v Zoo Liberec k vidění od roku 2020. Loni se zdařil odchov samičky.



KAŽDOROČNÍ JARNÍ PŘÍBĚHY Z ARCHY

ANEB NEZACHRAŇUJTE ZAJÍČKY

S příchodem jara se provoz v Záchrané stanici ARCHA rozjíždí naplno. První větší akcí bývá vypouštění netopýrů, které jsme přijali během zimy. Letos jich u nás zimovalo téměř dvě stě. Nejvíce bylo netopýrů hvízdavých, z nichž mnoho pocházelo z kolonie sídlící v jednom domě v Turnově. Tam během zimy propadávali elektroinstalaci do chodeb i bytů. Další větší „várou“ byli netopýři nalezení při vybourávání oken. Pro mnoho „hvízdálek“ jezdíváme tradičně též do liberecké nemocnice. Netopýři, kteří se najdou během zimy, obvykle potřebují pomoc. Bývají vysílení a hrozí jim rychlý úhyn, protože byli probuzeni ze zimního spánku – mnohdy vinou člověka. Proto jim v ARŠE poskytujeme náhradní dočasný domov a na jaře je vracíme zpět do přírody.

Žádné „zachraňování“ naopak nepotřebují mláďata zajíců. Samice je rodí dokonce i ve sněhu, často v těsné blízkosti lidských obydlí – v parcích, na sídlištích... Zajíčci se rodí již plně osrstění a nepotřebují zahřívát. Samice je nechává ukryté v trávě, nezdržuje se u nich a chodí je jen několikrát denně nakojit. Mláďata zajíců přijatá do záchraných stanic jsou nejčastěji obětí neznalosti lidí, kteří je – v dobré víře – vezmou v domněni, že jsou opuštěná. Polovina takových zajíčků v lidské péči ani přes veškerou naši snahu nepřežije. První letošní zajíčci přibyli do ARCHY začátkem dubna.

U mláďat veveřek je situace opačná. Čtyři veveřátka z pokáceného stromu by se bez naší péče neobešla. V době nálezu v polovině března byla asi deset dní stará, takže jsme je museli každé tři hodiny krmit. V naší péči zůstanou asi do tří měsíců věku.

Období ptáčat začíná v záchraných stanicích v plné síle během května. Přijímáme ptáčata ze zničených hnízd, osiřelá nebo vypadlá z hnízd. Velmi často však lidé žádají náš zákrok u ptáčat tzv. „polovzletných“. Jedná se už o opeřená mláďata (nemají na těle holá místa), která v určitém věku hnízdo opustí, poskakují po zemi, trénují první neobratné lety a postupně se osamostatňují. Rodiče je přitom ještě krmí. Tato ptáčata, nejsou-li zraněná, lidskou pomoc nepotřebují!

Některá zvířata, která nemohou být z důvodu trvalého postižení vypuštěna, v ARŠE zůstávají. Například naše káňata, poštolky a puštíci u nás také hnízdí. S koncem zimy jim do voliér umísťujeme hnízda či budky. Těšíme se, kolik svých mláďat vyvedou letos. Vloni se podařilo vypustit z našich odchovů do přírody tři mladá káňata a dva puštíky, poštolky pak odchovaly celkem devět nalezených osiřelých poštolčích mláďat.

*Foto i text: Ivana Hancvenčlová
vedoucí Záchrané stanice ARCHA*



KRMENÍ VEVEŘÁTKA

REKONSTRUKCE V DIVIZNĚ 2022–2023

Na podzim a v zimě proběhla zásadní rekonstrukce střechy a podkrovní budovy DIVIZNY v Javorové ulici. Děkujeme všem účastníkům našich akcí, že společně s námi zvládli absolvovat výukové programy v náhradních prostorách v Lidových sadech. Vedoucího SEV DIVIZNA Liberec Aleše Kočího jsme požádali o odpovědi na několik otázek.

Kdy vznikla myšlenka rekonstrukce DIVIZNY?

Před přibližně třemi lety, ale čekalo se na investiční prostředky.

Jaké byly hlavní důvody a jaký byl rozsah rekonstrukce?

Špatný stav tepelné izolace ve střeše, vytaháno kunou. Dále pak zatékání do dřevěných konstrukcí s následnou hnilobou. Poničené sádkokartony, netěsnící střešní okna, špatný stav koupelen,...

Kdy byla rekonstrukce zahájena?

Dlouho očekávané práce byly zahájeny 6. září 2022.

Jaké hlavní překážky se vyskytly během celého procesu rekonstrukce?

Před rekonstrukcí byla dvě výběrová řízení, na první se nikdo nepřihlásil. Na druhé pak firma, která nám to realizovala. Problémy byly menší a daly se napravit.

Kdy byla rekonstrukce dokončena?

31. ledna 2023 jsme si s radostí potřásli rukou s panem Kozlem, jehož firma zakázku realizovala. Přístup jeho firmy byl plně profesionální a odvedená práce si zasluhuje náš obdiv. Děkujeme.

Ondřej Šíp
lektor SEV DIVIZNA



ZOORISKUJ 2023

ROZŘAZOVACÍ KOLO



SOUČÁSTÍ VĚDOMOSTNÍHO TESTU JSOU
ZVUKOVÉ, ČIČHOVÉ
I CHUŤOVÉ KVÍZY.



V letošním roce se do vědomostní soutěže, kterou SEV DIVIZNA pořádá již po jedenácté, přihlásilo rekordních 136 týmů ze 37 základních škol a víceletých gymnázií z Libereckého a nově i Královéhradeckého kraje. Finále proběhne 27. 4., kdy pouze 24 finalistů z 8 týmů zabojuje o vítězství.

Tři ukázkové otázky mohou napovědět, s čím vším se musí „riskující“ soutěžící vypořádat.

V letošním roce (2023) je to právě 65 let, co Zoo Liberec začala chovat:

- a) Takiny čínské
- b) Levharty sněžné
- c) Lachtany hřivnaté
- d) Slony indické

Jak se zachová nahur při spatření nepřítele?

- a) Začne skákat do výšky, aby se zdál větší
- b) Přikrčí se k zemi mezi kameny
- c) Nesnaží se schovávat, ale znehybní
- d) Vytvoří obranný val s ostatními nahury

Znáte latinu?

Spojte latinský název s názvem českým:

- | | |
|------------------|-----------------|
| 1. Bubo bubo | A. Liška obecná |
| 2. Lynx lynx | B. Vydra říční |
| 3. Lutra lutra | C. Rys ostrovid |
| 4. Vulpes vulpes | D. Výr velký |

d / c / 1d, 2c, 3b, 4a


Otvírací doba areálu za příznivého počasí:

- duben, květen 9.00–18.00
- červen, červenec, srpen 9.00–19.00
- září, říjen 9.00–18.00

DĚTSKÝ KOUTEK ZAHAJUJE SVOU 68. SEZÓNU

Oblíbený Dětský koutek v Lidových sadech se po zimě opět otevírá. Poprvé jej děti a jejich rodiče budou moci navštívit už ve čtvrtek 20. dubna. Připraveny pro ně budou tradiční prolézačky, houpačky, klouzačky, vzduchová trampolína, pískoviště, ruské kolo, půjčovna kol, koloběžek i odrážedel a hlavně populární historický vláček. V teplejších dnech si děti budou moci zařadit i v pohádkovém mlhovišti.

VÝBĚR NEJBLIŽŠÍCH AKCÍ PLÁNOVANÝCH V DĚTSKÉM KOUTKU:

22. dubna – Den Země

- hlavní akce se koná v zoo, v koutku pouze doprovodný program od 14.00 – pohádkové představení pro nejmenší „Jak sloni k chobotu přišli“

30. dubna – Čarodějnice pro malé i nejmenší děti

- 14.00–16.00 kreativní dílny
- 16.00 pohádkové představení
- v 18.30 upálení čarodějnice, následně opékání vlastních špekáčků
- areál je tento den otevřen až do 21.00, ruské kolo a vláček budou jezdit až do 21.00.

1. června – Mezinárodní den dětí s odpoledním programem pro děti

- 14.00–16.00 kreativní dílny
- 16.00 pohádkové představení pro nejmenší


**RUSKÉ KOLO SE STÁLE TOČÍ A ELEKTRICKÝ VLÁČEK
STÁLE JEZDÍ ANEB Z HISTORIE DĚTSKÉHO KOUTKU**

Kdo nechodil do „Pekáče“, jakoby nebyl. Dětský koutek v Lidových sadech patří k místům, na které má vzpomínku téměř každý, kdo v Liberci vyrůstal. Za dobu jeho existence jím prošlo více než milion dětí a řada z nich se teď do něj stále vrací, tentokrát ale v roli rodiče nebo dokonce prarodiče.

Dětský koutek se stal součástí Kulturního centra Lidové sady, dříve Parku kultury a oddechu – tzv. Pekáče, v roce 1955. Z původně dětského hřiště s bazénkem se stalo vyhledávané místo a postupně, jak v něm přibývaly hrací prvky, rostla jeho popularita. Velkou atrakcí je od roku 1980 elektrický vláček, který ale nebyl libereckým dětem neznámý. Než se stal součástí dětského koutku, jezdila „Mašinka“ devět let po Šaldově náměstí. Koutek prošel během své existence několika rekonstrukcemi, poslední kompletní oprava proběhla v roce 2022. Za 1,3 milionů korun byly zrenovovány vodovodní systémy, přibýly nové vodní prvky a mlhoviště s průtočným korytem. Umělecké keramické fontány z dílny Alexandry Koláčkové byly rovněž zrestaurovány. Sice už neplní svůj původní účel jako vodní prvky, ale zůstaly v koutku jako vzpomínka na kus jeho historie.

Přestože současná doba nabízí pro děti velkou škálu moderního vyžití, tak trochu zastrčený koutek na konečné tramvaje a na úpatí Jizerských hor každoročně přiláká desítky tisíc návštěvníků. Do budoucna by se měl začlenit do nové části zoologické zahrady, která plánuje rozšíření.



DĚTSKÝ KOUTEK
V ROCE 1974

JAK ZACHRAŇUJÍ NA FILIPÍNÁCH

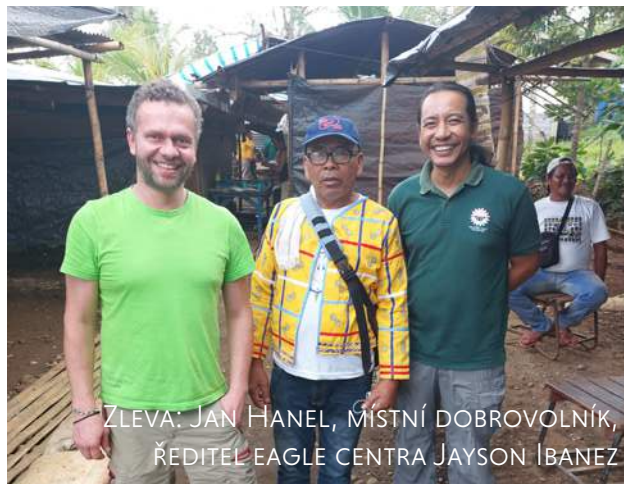
JAK POKRAČUJÍ OCHRANÁŘSKÉ
PROJEKTY NA OSTROVECH
NEGROS A MINDANAO
ZJIŠŤOVAL LIBERECKÝ
ZOOLOG JAN HANEL.

Zoo Liberec se už dlouhá léta aktivně zapojuje do mezinárodních ochranných projektů. Postupně vám je na stránkách našeho čtvrtletníku představíme. Prvním projektem, na který se zaměříme, je organizace Talarak Foundation Inc., která působí na Filipínách. Jaká je na místě momentálně situace, letěl letos na jaře zjišťovat kurátor chovu ptáků Zoo Liberec Jan Hanel.

Cesta Jana Hanela na Filipíny měla hned několik cílů. První zastávkou byl ostrov Negros, kde má organizace Talarak svoji základnu. Před časem zde došlo k výměně ve vedení organizace, ředitele Pavla Hospodářského, s nímž byla Zoo Liberec v dlouhodobém kontaktu, vystřídal Matt Ward. Kromě toho Negros zpusťoval v roce 2021 ničivý tajfun Rai, který připravil o život stovky lidí a napáchal velké škody v jednom ze tří záchranných center Talaraku, kde uhynulo několik vzácných zvířat. Spolupráci komplikoval v minulých letech také covid, kvůli němuž nebylo možné cestovat.

„V těchto zemích je důležitá osobní přítomnost, aby mohlo dojít k předávání zkušeností. Setkal jsem se s vedením organizace i s veterinářkou, jejíž působení naše zoo částečně hradí, a s naším in situ koordinátorem Pavlem Zoubkem jsme navštívili i rezervaci Bayawan,“ vysvětluje Jan Hanel. Bayawan Nature Reserve má cca 300 hektarů, a přestože se už bohužel nejedná o primární les, nadace do něj úspěšně vypouští ohrožené endemity Negrosu. Daří se zde množit například prase visayánské, sambara skvrnitého, do přírody vrací i zoborožce rýhozobého a chystají se na vypuštění holuba negroského.

Další cesta Jana Hanela vedla na ostrov Mindanao, druhý největší ostrov Filipín. Na Mindanau panují specifické podmínky, už desítky let zde operují islámští radikálisté, v některých oblastech dochází k bombovým atentátům a násilnostem. Přestože složitá situace na Mindanau komplikuje záchranné projekty, úspěšně zde funguje s podporou filipínské vlády organizace Philippine Eagle Foundation, jejíž snahou je záchrana orla opičího. Tento vzácný dravec, který je národním ptákem Filipín, přežívá ve volné přírodě už jen v několika stech párech (cca tři sta). Nadace chová v lidské péči třicet orlů, v současné době se je ale nedaří rozmnožit. Pomoci by mohlo napojení na mezinárodní organizace, což zatím nebylo kvůli nestabilní situaci na ostrově možné. „V tomto ohledu by pro ně mohla být přínosná i spolupráce s námi. Li-



ZLEVA: JAN HANEL, MÍSTNÍ DOBROVOLNÍK,
ŘEDITEL EAGLE CENTRA JAYSON IBANEZ

berecké zoo se dlouhodobě daří množit dravce pomocí inseminace a za pomoci spermatu hluboce zmraženého v tekutém dusíku. Tyto techniky jsou při rozmnožování mnoha druhů dravců klíčové, protože samice a samec nemusí mít synchronizované období páření," uvedl Jan Hanel s tím, že na podzim by měli do Evropy přiletět zástupci organizace. „Ukážeme jim, jak to funguje u nás. Jejich vybavení je velmi zastaralé, a je proto nutné, aby byli v kontaktu s dalšími odchovnými, a aby měli přístup k nejnovějším informacím," dodal. Svůj projekt by zástupci nadace mohli představit na letošní výroční konferenci EAZA v Helsinkách.

Poslední zastávkou před návratem do Evropy bylo setkání s českou velvyslankyní v Manile Janou Šedivou, na kterém řešili mimo jiné financování cesty filipínských ochranářů do Evropy či další možnosti podpory projektu.

Talarak

Filipíny patří mezi nejvíce odlesněné tropické země, kde zbývající lesy pokrývají okolo 20 % území tohoto ostrovního státu. Rozsáhlým odlesňováním byla také zasažena oblast Visayánských ostrovů, do kterých náleží ostrov Panay a Negros. Úbytek lesů, ale i lovecký tlak zapříčinily drastický pokles několika endemických druhů těchto dvou ostrovů, z nichž se některé ocitly na pokraji vyhuby. Především se jedná o **prase visayánské** (*Sus cebifrons*), **sambara skvrnitého** (*Rusa alfredi*), **holuba negroského** (*Gallinolumba keayi*), **zoborožce rýhozo-**

bého (*Penelopides panini*) a **zoborožce žlutobradého** (*Rhabdotorrhinus waldeni*). Těmto druhům se taktéž začalo říkat „velká pětka“ visayánských ostrovů. Jinak řečeno jsou tyto endemické druhy považovány za vlajkové druhy reprezentující toto souostroví.

Organizace Talarak působí na ostrově Negros již od roku 2008 a v současné době spravuje tři centra se záložní populací velké pětky a dalšími filipínskými druhy. Některé z nich taktéž úspěšně rozmnožuje a současně provádí výzkum a přípravy na jejich vypouštění zpět do volné přírody. Zoo Liberec je do aktivit Talaraku zapojena již od roku 2009.



Talarak je možné finančně podpořit zde:



podpořit

projekty.zooliberec.cz/product/talarak



PRASE VISAYÁNSKÉ



BAYAWAN



OPRAVÍME STAROU, POSTAVÍME NOVOU LIBERECKÁ ZOO MUSÍ PROJÍT RADIKÁLNÍ PROMĚNOU

ROZHOVOR S ŘEDITELEM ZOO LIBEREC DAVIDEM NEJEDLEM

Proč liberecká zoo už nechová nosorožce, gepardy nebo orangutany? Z jednoduchého důvodu – protože se do ní nevejdou. Nejstarší zoo v České republice, která příští rok oslaví 120. výročí, si musela dlouhé desítky let vystačit s pouhými čtrnácti hektary. Ještě před deseti lety o jejím případném rozšíření nebylo možné ani uvažovat, kvůli dlouhodobému podfinancování neměla zoo prostředky ani na radikální opravu zastarávajících pavilonů, natož pak na budování nových. Před zhruba pěti lety se ale situace v podmínkách chovu volně žijících zvířat v lidské péči začala razantně měnit a liberecká zoo se ocitla na křižovatce. Podle nové legislativy buď přijde o další druhy zvířat, a to o ty návštěvnicky „nejatraktivnější“, nebo bude muset zvětšit svou plochu. Zvolila druhou možnost a jeden z velkých kroků už má za sebou. Od loňského roku převzal zřizovací povinnost a rostoucí náklady na provoz Liberecký kraj, a zároveň se na jejím fungování a rozvoji podílí i nadále město Liberec, které se zavázalo přispívat na investice. „Stvrzením této spolupráce jsme definitivně potvrdili budoucnost zahrady v jejich rozšířených hranicích,“ říká ředitel liberecké zoo David Nejedlo.

Na projektu Údolí ohrožené divočiny se pracuje už několik let, byly odsouhlaseny změny v územním plánu, jaký konkrétní úkol stojí před zoo v nejbližší budoucnosti?

Momentálně se připravujeme na vypsání architektonické soutěže na projekt rozšíření zoo a zároveň řešíme aktualizaci generelu stávající zoologické zahrady. Je totiž důležité, aby spolu tyto dvě části zahrady komunikovaly. Nemůžeme se s nadšením vrhnout na budování nové části a tu starou nechat být.

Hodně debat se v Liberci vedlo ohledně území, na které se bude zoo rozšiřovat...

To je pravda. Když jsme náš úmysl zveřejnili, někteří se začali děsit. Musím ale předeslat, že se nový projekt nedotkne údolí Tiché stezky, tedy ani cvičiště lukostřelců, ani skautské základny, jak se někteří obávali. Jedná se o prostor mezi hřebenem nad tímto údolím a lesním amfiteátre a troufám si říct, že je to místo, kde 99 % Liberečanů nikdy nebylo. Nevedou tudy žádné turistické značky a není moc důvodů tam chodit. Kromě toho tam nechceme stavět sídliště, ale naopak v zadání pro architektky je požadavek, aby území zůstalo co nejpřírodnější. Přesto si uvědomujeme, že zabíráme kus veřejného prostoru, a tak k tomu chceme i přistupovat s maximální zodpovědností.

O rozšíření se mluví už několik let. Administrativní procesy jsou lidem skryté, takže to může vypadat, že se „nic neděje“. Dá se říct, kdy se „poprvé kopne do země“?

V tento okamžik musím všechny poprosit o trpělivost. A to jak veřejnost, tak i naše kolegy v zoo. Připravujeme krok, který ovlivní nejen budoucnost liberecké zoologické zahrady, ale i celého jejího okolí na další desítky let. A to se nedá uspěchat. Tak velká změna musí projít dlouhým procesem příprav a diskusí. I my v zahradě jsme netrpěliví a chtěli bychom být dál, ale víme, že zkratkou cesta nevede. Kromě toho si musíme uvědomit, že zahrada nemá k dispozici pro nové úkoly nový tým, který by se mohl na sto procent zabývat jen přípravou nové části zoo. Patnáct let jsme neměli možnost investovat a stavět a i pro nás to je částečně něco nového. A k tomu musíme ještě přičíst situaci ve stavebnictví, kterou ovlivnil nejdříve covid a nyní ekonomická krize, spojená s válkou na Ukrajině... Na přípravu tak velkého projektu potřebujeme opravdu čas.

MVDr. David Nejedlo (*1971) je absolventem Veterinární a farmaceutické univerzity Brno, do Zoo Liberec nastoupil jako ředitel v roce 2004, do té doby zde působil jako externí veterinář.

Toto mezidobí se snažíme využít k opravám i k novým projektům ve stávající zoo. Do léta otevřeme nové bistro u kontaktní zoo, voliéru pro papoušky nestor kea, pavilon primátů po rekonstrukci vnitřních prostor. V přípravě je projektová dokumentace na rekonstrukci jezera, kompletní rekonstrukci pavilonu žiraf s rozšířením venkovního výběhu a mnoho dalšího.

Co se týče nové části, tak si ale na viditelné změny budou muset návštěvníci ještě chvíli počkat?

Pevně věřím, že se nám podaří začít novou zoo budovat do tří, čtyř let. Se vším budeme lidi seznamovat. Až budeme mít návrhy architektů, zveřejníme je podobně, jako jsme to udělali s nastíněním základního plánu (je k vidění na webových stránkách zoo i na bannerech na oplocení zoo, poz. red.). Na projektu se bude pracovat pravděpodobně ve třech časově oddělených etapách.

Nebylo by ale jednodušší postavit vše najednou?

V podobných případech bývá výhodnější stavět postupně, protože když vznikne všechno najednou, tak to také najednou zestárne. To jsme zažili v dolní části zahrady, kde v relativně krátké době, na přelomu devadesátých let a roku 2000, prošly generální rekonstrukcí pavilony šelem, primátů a tropický pavilon. Všechny tři najednou pak zestárly, a to zrovna v době, kdy zoo na jejich opravu neměla dostatek financí. Proto je výhodnější stavět postupně v logických celcích, které budou postupně stárnout, což je také naše zadání pro architekta.

Jak si to můžeme představit v praxi?

Například tak, že do první etapy nové návštěvnické trasy můžeme zařadit prvky, které už tam v nějaké podobě jsou. Týká se to třeba amfiteátru, u něhož chceme i po rekonstrukci částečně zachovat jeho původní význam. V zadání jej máme pojmenovaný jako přírodní divadlo a chtěli bychom tam představovat například programy na ochranu přírody nebo akce zaměřené na biologii zvířat, konkrétně na dravce. Nejednalo by se ale o klasické sokolnické ukázkou, ale modernější verzi, kdy je návštěvnická část amfiteátru přímo propojena s trvalými chovatelskými zařízeními pro představovaná zvířata. Počítáme také s tím, že se součástí nové zoo stane dětský koutek. Bude v něm platit vstupenka do zoo, ale zároveň bude možné jej navštívit i samostatně bez nutnosti projít celou zahradu.

Společně s Údolím divočiny bude zoo zabírat dvojnásobnou plochu, znamená to, že i procházka po zoo bude trvat dvakrát déle?

To naším cílem není. Minimálně na prvních několik let

chceme návštěvnickou infrastrukturu připravit tak, aby chom pobyt v zoo moc neprodloužili. Souvisí to se samotným konceptem nové části zahrady, kde nabídneme prostor především zvířatům. Jak už napovídá název, Údolí ohrožené divočiny, budov by mělo být minimum, bude se jednat hlavně o venkovní přírodní výběhy, které bychom chtěli udělat jinak než ve staré části zoo. Tím ale nechci říct, že budou přímo v kontrastu, protože i ve stávající části se už snažíme zvířatům dávat víc prostoru, jak to vyžaduje nová legislativa. Když to jde, spojujeme expozice, jako je tomu například u takinů a muntzaků nebo zeber bezhrbých a žiraf. U těch máme v plánu i rozšíření výběhu. Postupně se tedy budou ve staré zoo snižovat počty druhů, nicméně tím, že některé přesuneme na nové území, nebudou návštěvníci o nic ochuzeni.

Zoologické zahrady prochází poslední roky změnami. Končí například s chovem některých druhů zvířat. Je to asi složitá otázka, ale do jaké budoucnosti směřují?

To je povídání na půl dne, ale pokusím se. Zoosvět, a mám na mysli středoevropský, prochází posledních třicet let velkými změnami. Ty první byly investiční a sou-



Údolí ohrožené divočiny je pracovní název projektu na vybudování nové části Zoo Liberec na území za Sovovou ulicí směrem k bývalému lesnímu amfiteátru. Na jedenácti hektarech zde vznikne přírodní areál, který bude využívat zdejší terén. V plánu jsou relativně levné, prostorné expozice pro chladnomilné typy zvířat typu tygr usurijský, medvěd, vlk nebo zubr evropský. Na nové území by se měla přesunout i některá zvířata ze stávající zahrady. Do roku 2025 by měly trvat práce na projektové dokumentaci a stavební příprava nového území.

visely s otevřením hranic, kdy zoo z východní a střední Evropy mohly navázat další kontakty, získaly nové inspirace a přesvědčily své zřizovatele, že jsou nutné změny ohledně expozic a prezentace zvířat obecně. Tím si samozřejmě prošla i liberecká zahrada, i když posledních patnáct let moc velké možnosti rozvoje neměla. Což se jednak dá napravit, jednak to pro ni může být výhodou.

Výhodou?

Ano, paradoxně ano, protože posledních osm let kromě změny v přístupu k chovu a prezentaci zvířat, se v Evropě začaly vést velké debaty o smyslu zoologických zahrad. Zoo si musely před částí veřejnosti svoji existenci obhajovat. Ve státech Evropské unie proto došlo ke zpřísnění podmínek volně žijících zvířat v lidské péči a zároveň se zpřísnují doporučení koordinátorů evropských záchranných programů. U nás je zásadní zákon na ochranu zvířat proti týrání, který před rokem a půl prošel důležitou změnou. Nově tak například stanovil závazné normy upravující velikost a vybavenost expozic u vybraných druhů šelem a primátů. Mnoho zoo teď řeší, jak tyto podmínky splnit a expozice upravit. My samozřejmě také, a kdybychom měli před cca deseti lety možnost stávající pavilony přestavět, byli bychom teď s největší pravděpodobností v situaci, že máme relativně nové objekty, které ale stejně nesplňují současné normy.

To, že se blíží změny, ale asi překvapení nebylo...

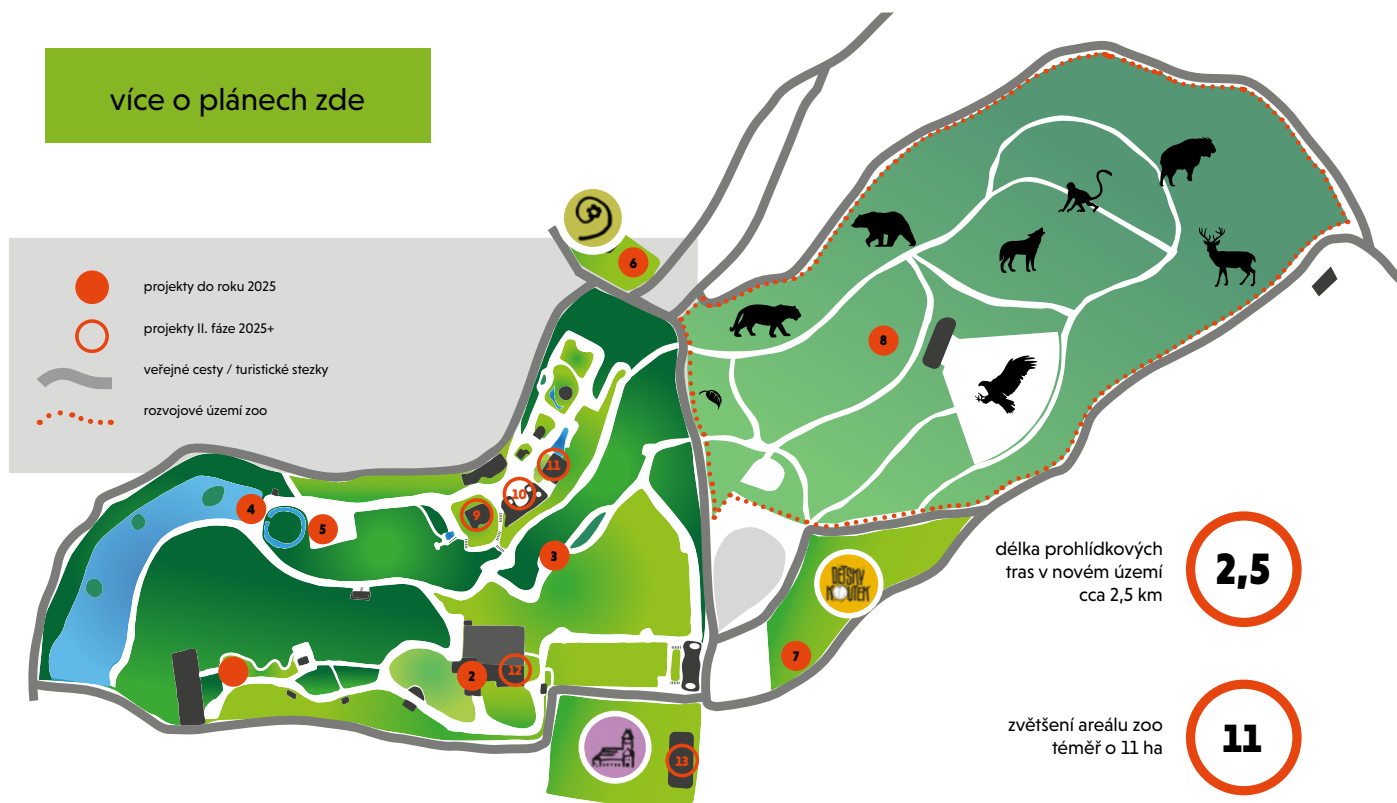
Nepřišlo to zčistajasna, i odborníci z naší zoo se na tvorbě nových norem podíleli a věděli jsme tedy, kam to směřuje. A to byl ten zlom, kdy jsme našeho zřizovatele požádali o nové území. Když se mě před deseti lety ně-

kdo ptal, jestli chceme zahradu zvětšit, říkal jsem, nechceme, nemáme dost peněz ani na to, abychom udrželi stávající areál. Před pěti lety se ale situace změnila. Věděli jsme, že tyto změny už naše zoo ve stávajících hranicích nezvládne. Abychom zajistili dobré podmínky pro zvířata, museli bychom razantně snížit počty druhů, a to právě těch velkých, charismatických. Zároveň si ale chceme zachovat i přízeň návštěvníků. Proto jsme si řekli: Pojďme přemýšlet o zvětšení zoo a částečném přesunutí zvířat do větších prostor. Pojďme chovat tygra ne bílého, ale opravdu ohroženého, a nechovejme ho „ve výloze“, ale v krásném hektarovém výběhu, kde ho sice návštěvník uvidí z větší dálky, ale zato v přirozenějších formách chování...

Kolik to všechno bude stát, ještě není jasné, ale jisté je, že to budou desítky milionů... Kde na to zoo chce vzít?

Máme teď k dispozici finanční prostředky, které nejsou malé, ale nejsou neomezené. Máme k dispozici prostor, máme po boku město a kraj, které jsou ochotny nám pomoci. Liberecký kraj od loňského roku financuje provoz zahrady a přidává na investice a město, které tímto šetří mandatorní výdaje, se zavázalo po dobu deseti let platit zoologické a botanické zahradě celkem 25 milionů ročně na investice. Situace je tedy nadějná... Jen pro zajímavost: Když jsme odhadovali ceny jednotlivých expozic, dospěli jsme k názoru, že pokud má liberecká zoo fungovat jako důstojné chovatelské, návštěvnické i ochranné zařízení pro 21. století, vyjde levněji, když je připravíme na větším prostoru, než kdybychom kompletně přestavěli stávající areál. Tam by se muselo bourat a stavět znovu. Takto jej můžeme jen zrekonstruovat pro menší počet zvířat a nabídnout jim větší prostor...

více o plánech zde



PŘEDSTAVUJEME PROFESE V ZOO

- Z O O L O G

Co všechno musí řešit zoolog? Krátce řečeno – všechno! Pokud bychom chtěli rozepsat všechny povinnosti a úkoly, kterými se musí každodenně zabývat, byl by seznam nekonečný. V čem tedy spočívá jeho pracovní náplň?

V první řadě se zoolog musí postarat o to, aby zvířata byla zdravá a v dobré kondici. To znamená každodenní obhlídka a popřípadě konzultace s veterinářem. Pak musí zajistit, aby jeho svěřenci žili v odpovídajících podmínkách, což zahrnuje všechno možné – od velikosti výběhu, jeho zabezpečení (zvířata nesmí mít možnost ublížit lidem, ale ani samy sobě) přes dostatek kvalitní stravy a vody, vhodný terén, vybavení terárií či voliér, rozhodující může být i výška stromů a výběr vhodných



ING. LUBOŠ MELICHAR - HLAVNÍ ZOOLOG

Původně chtěl být **Luboš Melichar** novinář. Naštěstí pro libereckou zoo byla šance dostat se v devadesátých letech na žurnalistiku minimální a nevyšel ani pokus pokračovat v rodinné „učitelské“ tradici. Už během studií na pedagogické fakultě zdejší univerzity totiž nastoupil jako brigádník do liberecké zoologické zahrady. „A bylo vymalováno,“ komentuje s úsměvem. Brigáda zpočátku naplánovaná na pár měsíců se stále protahovala, a když zjistil, že v zahradě tráví více času než ve škole, z univerzity ve třetím ročníku odešel. Na pozici brigádníka pracoval od roku 1996 na úseku zeber a antilop a u kopytníků zůstal i po civilní službě, kterou si „odkroutil“ také v zahradě. To už povýšil na vedoucího úseku a v roce 2004 po nástupu Davida Nejedla na místo ředitele se stal provozním zoologem, o dva roky později pak hlavním. Postupně si doplnil odborné vzdělání na České zemědělské univerzitě, na Fakultě agrobiologie, potravinových a přírodních zdrojů, obor Speciální chovy, získal titul bakalář, na

rostlin, až po zdánlivé drobnosti, jako je mytí skel ve výběžích nebo natření ohrady. Musí také rychle umět reagovat na změny počasí a zařadit, aby zvířata byla v odpovídajících teplotních podmínkách. Jejich úkolem zkrátka je, aby se zvíře ve svém výběhu cítilo co nejvíce komfortně, a mělo tak i vhodné podmínky k páření. Zároveň musí řešit transfery do a ze zoo, a snažit se, aby počet chovaných kusů byl optimální nebo se tomu aspoň blížil. K tomu se samozřejmě váže i náročná administrativa. Kromě toho se zoologové věnují i vědecké činnosti, řada z nich zastává i funkce v mezinárodních organizacích, vedou ochranné projekty nebo jsou koordinátory chovu jednotlivých druhů. Zoolog zkrátka musí vědět, kolik kusů ohrožených zvířat přežívá ve volné přírodě, kdo mu dokáže opravit plot nebo kde sežene třeba slonici.

Na chodu liberecké zoo se podílí pět zoologů, jejichž náplň práce je mnohem širší a ke svému částečnému úvazku zoologa mají ve třech případech i další funkce a povinnosti.

Fakultě životního prostředí, obor Ochrana přírody, titul inženýr. Studia uzavřel diplomovými pracemi, ve kterých se zaměřil na téma zeber a oslů.

Velcí kopytníci jsou jeho obrovským zájmem už od dětství. „Jsem koňář, mojí velkou vášní jsou dostihy. Ale ne kvůli sázení, baví mě chovatelství, rodokmeny...“ přiznává. Přestože jeho pozice hlavního zoologa je zatížená velkou administrativou, stále se snaží trávit co nejvíce času u zvířat. „Kdybych neměl možnost k nim chodit a nějakým způsobem je řešit, tak tu práci nedělám,“ dodává zoolog, který je čerstvým držitelem zbrojního průkazu a může tak přebrat funkci zbrojře zoo.

Luboš Melichar je členem několika Species Committee EEP (The EAZA Ex-situ Programm) v rámci chovatelských struktur v Evropské asociaci zoologických zahrad a akvárií (EAZA). Působil ve skupině pro pižmoně a levharty čínské. V současné době je členem skupin specializujících se na takiny, nahury modré, antilopy koňské, kozy šrouborohé, zebry bezhřívé a osly somálské, v jejichž skupině pracuje nejdéle. V rámci Unie českých a slovenských zoo (UCSZOO) je koordinátorem pracovní skupiny pro koňovité, dále pro divoké ovce a kozy. Koordinuje také evropský chov takinů čínských a vede mezinárodní plemennou knihu zeber bezhřívých.

S kurátorem chovu ptáků Janem Hanelem každý měsíc moderuje pořad Zoobjektiv o novinkách v zahradě.



ING. JAN HANEL, PH.D.
KURÁTOR CHOVU PTÁKŮ

Na **Jana Hanela** jste v liberecké zoo mohli natrefit už před více než dvaceti lety, když zde působil jako dobrovolník v sokolnickém kroužku. Už tehdy bylo jasné, kam budou jeho zájmy směřovat. Při studiu na České zemědělské univerzitě, obor ekologie, potkal profesora Karla Šťastného, který byl dlouhá léta předsedou České ornitologické společnosti. „A bylo to,“ podotýká s úsměvem Jan Hanel. Pod vedením profesora studia ukončil diplomovou práci na téma: Hnízdní biologie sýce rousného v Krušných horách. Svoji specializaci si doplnil doktorátem zaměřeným na jestřáby lesní. Do liberecké zoo nastoupil 1. dubna 2006. „Bylo to na apríla, tak jsem si nebyl jistý, jestli mě opravdu vzali,“ vzpomíná s úsměvem. V té době zoo za sebou měla první odchovy orlosupa bradatého, v čemž pod jeho vedením zahrada úspěšně pokračuje doteď. Několik jedinců tohoto unikátního dravce se podařilo navrátit do volné přírody.

Jako kurátor chovu ptáků má zodpovědnost za vše, co se na jeho úseku děje. „Když někde spadne bidlo, musím zařídit, odkud se přiveze, kdo pro něj zajede a podobně. Řeším částečně krmení, kolik je potřeba objednat potkanů či křepelek, zda už nasadit hnízdní granule, atd...“ popisuje jen malou část své každodenní náplně. Kromě toho působí v rámci EAZA jako vedoucí plemenné knihy pro orla královského, v Raptor TAGu je zodpovědný za chov orlů a je členem několika „species committee“ pro různé druhy dalších ptáků. Zařizuje transporty ptáků a vyřizuje dokumenty spojené s držením (CITES) a transporty zvířat. Provádí umělé inseminace včetně mražení spermatu dravců, během hnízdění má na starosti umělou inkubaci vajec v líhních. Je zodpovědný za deratizaci a desinsekcii celé zahrady a občas zaskakuje jako řidič traktoru. Je jedním z aktérů tradičního populárního pásma Zooobjektiv. Občas přednáší na vysokých školách a ve volných chvílích oponuje bakalářské, diplomové či disertační práce studentů.

Aktivně se zapojuje do záchranářských kampaní, letos na jaře navštívil záchrané stanice nadací Talarak a Philippine Eagle Foundation na Filipínách.



ING. PETRA BOLECHOVÁ, PH.D.
VÝŽIVÁŘKA
KURÁTORKA CHOVU PRIMÁTŮ

Zooložce **Petře Bolechové** visí nad stolem fotka, na které je jako 3letá holčička v liberecké zoo spolu se stejně starým mládětem šimpanze (populární samice Tereza byla v 70. letech odchována lidmi a účinkovala i ve filmech). Od mala milovala zvířata a chtěla pracovat v zoo, nicméně ji jistě nenapadlo, že jednou povede právě úsek primátů. „Kruh se uzavřel,“ komentuje s úsměvem. „Mezi zvířaty jsem ale nedělala rozdíly, inklinovala jsem ke všem,“ dodává. Do zoo docházela od šestnácti let jako brigádník a postupně prošla všechny úseky. Nejvíce času strávila u kopytníků, a tak to zprvu vypadalo, že se bude specializovat tímto směrem. Když ale nastoupila před patnácti lety do liberecké zahrady, byl jí nabídnut úsek primátů a šelem, na které se později zaměřila ve svém další vzdělávání i odborné činnosti.

Momentálně má Petra Bolechová na starosti pouze primáty, protože se vzdala části úvazku, aby se mohla věnovat ještě jednomu povolání – učí na Katedře etologie a zájmových zvířat své alma mater. Jako garant předmětů „Potravní ekologie živočichů a její aplikace do praxe“ a „Chov exotických savců“ předává své zkušenosti nejen z praxe zooložky, ale také výživářky. V liberecké zoo je vedoucí úseku výživy pro všechna chovaná zvířata. V praxi to znamená, že předkládá návrhy na krmné dávky – jejich složení a nutriční hodnoty, vyhledává nové potenciální zdroje krmiv. Kromě toho musí reagovat na aktuální situaci, kdy například řeší ve spolupráci se zoology úpravy ve složení potravy konkrétních druhů dle jejich zdravotního stavu či kondice. Neustále také zjišťuje, co by se mohlo ohledně potřeb zvířat i finančního rozpočtu změnit. „Zajímá mě technika krmení, kterou mohu podpořit přirozené potravní chování zvířat, to znamená: jak správně krmit, kolikrát denně, jak potravu předkládat apod. Moje výhoda je, že jako zooložka mám o potřebách zvířat mnohem lepší představu,“ vysvětluje. Výživářů je podle ní v zoologických zahradách zatím málo, poslední dobou se ale situace zlepšuje. V rámci Komise UCSZOO pro výživu zvířat, kde působí jako předsedkyně, se snaží spolu s dalšími členy posílit povědomí o významu výživy zvířat.



MGR. PETRA HNIDOVÁ
KURÁTORKA CHOVU PLAZŮ A OBOJŽIVELNÍKŮ
PROJEKTOVÝ MANAŽER ZOOLOGICKÉHO
ODDĚLENÍ

Petra Hnidová se o zvířata kolem sebe začala zajímat už jako malá holka. Po dlouhém přemlouvání jí rodiče koupili křečka džungarského, kterého pak na sídlišti v Ústí nad Labem měnila za vypůjčení psa a jiných tenkrát pro ni důležitých věcí. U rodičů vyprosila také zakrslého králíka ze zverimexu, který narostl do tak velkých rozměrů, že byl v dospělosti odstěhován k babičce do králíkárny na vesnici. Její láska ke zvířatům se definitivně utvrdila u prarodičů na venkově. „Babička pracovala jako zootechnik v kravíně a často nás brala k telatům. Děda nás pro změnu učil rybaření v nedalekém rybníku,“ vzpomíná na doby, kdy chtěla být veterinářkou. Díky druhým prarodičům, kteří žili v Liberci, dobře znala zdejší zoologickou zahradu. Během procházek jí děda vyprávěl o chovaných exotických zvířatech a Petru brzy začala zajímat více než ta hospodářská. Po absolvování gymnázia se proto rozhodla pro studium přírodních věd na vysoké škole, a to nejdříve se zaměřením na ekologii a ochranu životního prostředí během bakalářského studia na Purkyňově Univerzitě v Ústí nad Labem. Její bakalářská práce se zabývala významem a přínosem zoologických zahrad. Následně v magisterském studiu Petra přešla na Univerzitu Karlovu na Katedru zoologie na oddělení Ekologie a etologie k prof. Fryntovi. Zde se věnovala několik let studiu chování plazů, konkrétně gekonů a jejich reakcí na potenciálního predátora a také jejich sociálním interakcím. Plazi ji natolik učarovali, že se jim věnuje dodnes, v liberecké zoo koordinuje chov plazů a obojživelníků. Její pracovní náplň v zahradě je ale mnohem různorodější. „Podílím se také na realizaci menších oprav a na plánování nových expozic, například v pavilonu ZooExpo, pavilonu tropů nebo v nové návštěvnické části pavilonu žiraf. S oddělením marketingu spolupracuji na vytváření informačních panelů zaměřených na chované živočišné druhy v zoo,“ popisuje Petra Hnidová. Naposledy se podílela na vzniku nové expozice exotických žab.



ING. DOROTA GREMLICOVÁ
KURÁTORKA CHOVU ŠELEM A MALÝCH SAVCŮ
KOMUNIKACE S PRAKTIKANTY
WELFARE SPECIALISTKA A BOZP

Do liberecké zoologické zahrady přišla zooložka Dorota Gremlicová už jako studentka České zemědělské univerzity v Praze, oboru Speciální chovy. Pracovala zde na své bakalářské práci zaměřené na výskyt gastrointestinálních parazitů u velkých kočkovitých šelem a později i na diplomové práci věnované Body Condition Scoringu u lvů a tygrů. Její odbornou konzultantkou a vedoucí praxe byla zooložka liberecké zoo Petra Bolechová. Jako praktikantka a dobrovolnice pak do Liberce jezdila v průběhu celých studií a vyzkoušela si nejen práci na úsecích s chovateli, ale také administrativní část práce zoologa. Po dokončení vysoké školy nastoupila nejprve do brněnské zoo jako kurátorka chovu savců. Do Liberce se vrátila v roce 2020 jako zoolog se specializací na šelmy, k nimž se ještě přidružili „malí savci“. „K zaměření na zvířata, která pracovně řadíme do velké skupiny malých savců, i když jsou ve skutečnosti taxonomicky velmi rozmanitá, jsem se dopracovala postupně, až jako zoolog v zoo. S proměňujícími se standardy pro chov zvířat některé expozice v zoologických zahradách přestávají vyhovovat druhům, pro které byly historicky zamýšleny, ale mohou dál výborně sloužit ‚malým savcům‘“ vysvětluje zooložka. „I když byly moje důvody z počátku hlavně praktické, rozhodně neříkám, jsem s malými savci začala pracovat z nouze. Vždycky mě zajímala zvířata, která jsou něčím podivná, jako naši kulovití pásovcí nebo viskače, a těch je mezi malými savci celá řada,“ dodává s úsměvem. Na šelmy i malé savce je zaměřená i v rámci práce pro Evropskou asociaci zoologických zahrad a akvárií (EAZA), kde zastává funkci vice-chair Small Mammal TAG pro dikobrazočelistné. Kromě práce zoologa se v Liberci věnuje problematice welfare zvířat. Pozice welfare specialistů v zoologických zahradách postupně vznikají v reakci na rostoucí zájem o kvalitu života zvířat v lidské péči jak mezi odborníky, tak mezi laickou veřejností. Úkolem takových specialistů je welfare chovaných jedinců sledovat, pokud možno exaktně posuzovat, zaznamenávat i navrhnout preventivní opatření k podpoře bohatého a co nejpřirozenějšího života zvířat.

DEN ZEMĚ



Sobota 22. 4. 2023 od 10.00 do 15.00

- Interaktivní, zábavná a vzdělávací stanoviště, téma biodiverzita a ochrana přírody a ohrožených druhů
- Setkání s odborníky na chov různých druhů zvířat
 - Komentované prohlídky zoo v 10.00, 11.00, 12.00, 13.00 a 14.00 (délka prohlídky s průvodcem cca 1,5 až 2 hodiny, vhodné pro dospělé a děti starší pěti let)
- ve 14.00 hodin v Dětském koutku (LS) loutkové představení pro děti



Zajímá vás dění v liberecké zoo?

Přijďte každou druhou středu v měsíci na pravidelná neformální setkání a besedu se zoology liberecké zoo.

NÁSLEDUJÍCÍ TERMÍNY ZOOOBJEKTIVU
10. května, 14. června, 12. července

Vstup do budovy ZooExpo je z ulice Masarykova (tramvajová zastávka Botanická zahrada). Každá druhá středa v měsíci od 18.00 hodin.

Vstup zdarma



Zapoj se do internetové výzvy
30 DNÍ PRO ZEMI

Vyber si u nás na stránkách, které úkoly jsou pro tebe splnitelné, ideálně takové, co pro tebe představují výzvu.

Stačí klidně jeden denně.

Své počiny si zapisuj do záznamového listu. Mohou se opakovat a lze začít i později než na termín Dne Země.

Je jen na tobě, do čeho se zapojíš.

Výzva končí 21. 5. 2023.

Budeme rádi, když nám nakonec dáš o svých úspěších vědět v on-line dotazníku

zooliberec.cz/30-dni-pro-zemi/



Prezentace projektu Kulturně kreativního centra Lidových sadů proběhne
ve čtvrtek 20. dubna v 17.00

v Experimentální studiu v Lidových sadech za účasti ředitele zoo Davida Nejedla, odborných pracovníků a dramaturgů Kulturního centra Lidové sady a architekta Martina Březiny, který se aktuálně věnuje zpracování projektové dokumentace.

Společně veřejnosti představí plány a vizualizace kompletní rekonstrukce interiérů historické budovy.

Po prezentaci proběhne diskuze.

Všichni jste srdečně zváni.